



**RĄCZYCOWATE (DIPTERA: TACHINIDAE) OKOLIC PLESZEWA
(NIZINA WIELKOPOLSKO-KUJAWSKA)**

**TACHINID FLIES (DIPTERA: TACHINIDAE) OF THE PLESZEW DISTRICT
(WIELKOPOLSKO-KUJAWSKA LOWLAND)**

DOI: 10.5281/zenodo.7829284

CEZARY BYSTROWSKI ^{1*} , PRZEMYSŁAW ŻURAWLEW ² 

¹ Instytut Badawczy Leśnictwa, Zakład Ochrony Lasu, Sękocin Stary,
ul. Braci Leśnej 3, 05-090 Raszyn, e-mail: cbystrowski@yahoo.com

*autor korespondencyjny

² Projekt Orthoptera Polski, Żbiki 45, 63-304 Czermin; e-mail: grusleon@gmail.com

ABSTRACT. Several years of faunistic studies of tachinids (Diptera: Tachinidae) were carried out in the Pleszew district (Wielkopolsko-Kujawska Lowland). During the research 114 species of these flies were identified. In collected material the most numerous was the subfamily Phasiinae (710 records, 47% of material), known as parasitoids of larval and adult bugs (Hemiptera). The dominant species turned out to be *Elomya lateralis* (Meigen, 1824) (151 records), for the first time reported in Poland in the 1980s. *Phytomyptera minutissima* (Zetterstedt, 1844) was identified as a species new for the fauna of Poland.

KEY WORDS: Pleszew district, faunistic research, flies, insect parasitoids

WSTĘP

Rączycowate (Diptera, Tachinidae) to jedna z najliczniejszych rodzin muchówek pod względem liczby opisanych taksonów. Ostatnia wersja światowego katalogu tej rodziny zawiera dane o 8592 gatunkach (O'Hara *et al.* 2020). Wspólną cechą jej przedstawicieli jest przystosowanie do pasożytniczego trybu życia. Wszystkie taksony, których biologia została dotychczas poznana, są parazytoidami owadów, a w nielicznych przypadkach także innych stawonogów (Stireman *et al.* 2006, Tschorsnig 2017). Z terenu Polski wykazano dotychczas

około 490 gatunków rączycowatych (Draber-Mońko 2007). Wydaje się jednak, że część opublikowanych dawniej danych o niektórych gatunkach wymaga potwierdzenia. Krytyczny przegląd tej grupy z obszaru Polski zawiera elektroniczny katalog bioróżnorodności (Bystrowski & Szpila 2022). Na obecną chwilę umieszczono w nim 478 gatunków rączyc, jednak jest to wciąż liczba niekompletna, ponieważ niektóre stwierdzenia wymagają rewizji oznaczeń.

Celem niniejszej publikacji jest podsumowanie kilkunastoletnich prac nad fauną rączycowatych powiatu pleszewskiego.

TEREN BADAŃ

Powiat pleszewski (713,07 km²) położony w południowo-wschodniej części Niziny Wielkopolsko-Kujawskiej, wchodzi w skład dwóch mezoregionów: Wysoczyzny Kaliskiej i Równiny Rychwalskiej, a jego krajobraz ukształtowało zlodowacenie środkowopolskie (Solon *et al.* 2018). Dominują tu przede wszystkim użytki rolne, które zajmują około 75% powierzchni. Większe powierzchnie łąk i turzycowisk zachowały się w dolinach rzek, z których najdłuższe są: Prosna, Lutynia, Ner, Ciemna i Giszka. Największym miejscowym akwenem jest zbiornik zaporowy w Gołuchowie (51,5 ha) na rzece Ciemnej. Kilkadziesiąt torfowisk z dużym udziałem mchów torfowców *Sphagnum* spp., przetrwało pośród rozległych borów sosnowych, które występują w większości na terenie gmin Gizalki i Chocz. Lasy mieszane, głównie z dębem szypułkowym *Quercus robur*, występują w okolicach Taczanowa i Gołuchowa. Na omawianym obszarze znajduje się ponad 50 parków podworskich, w których zachowały się stare drzewa, a także trzy obszary Natura 2000: Dąbrowy Krotoszyńskie PLB300007, Glinianki w Lenartowicach PLH300048 i Puszcza Pyzdrska PLH3000060 (Żurawlew 2014, 2018, Żurawlew *et al.* 2021).

MATERIAŁ I METODY

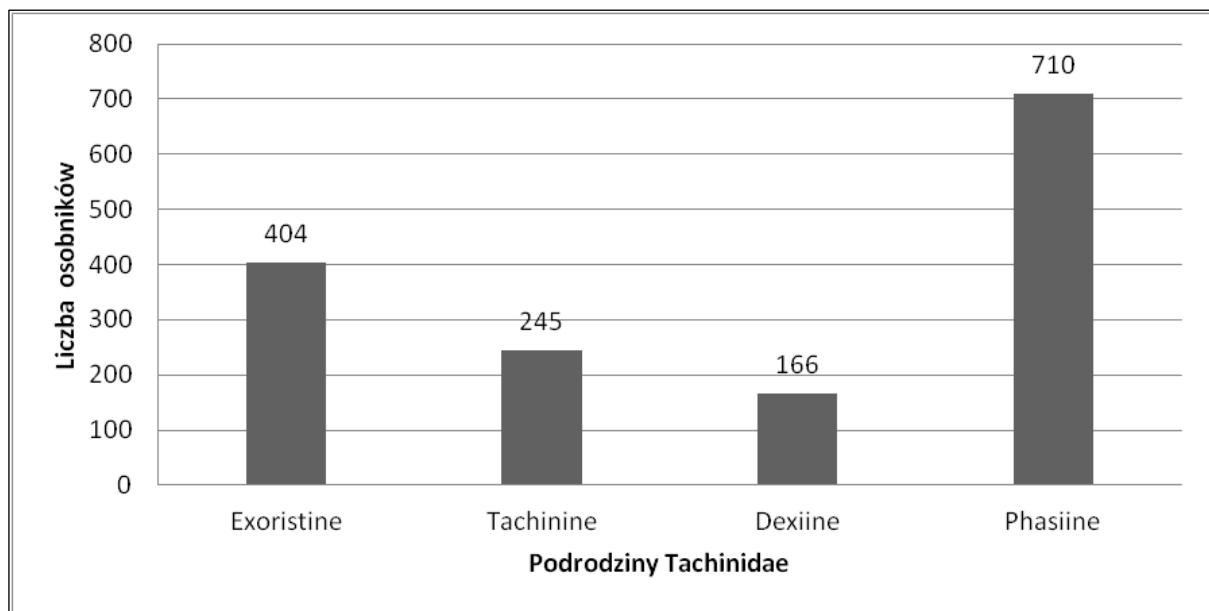
Prace terenowe prowadzono w różnorodnych siedliskach, najczęściej były to lasy i ich skraje, polany śródleśne, parki podworskie, skupiska starych drzew, gołuchowskie arboretum, brzegi rzek, rowów i zbiorników wodnych, łąki, kwietne ogrody, nieużytki i odłogi. Muchówki odławiano i fotografowano w latach 2007-2022, z największą intensywnością w latach 2010-2022. Zdecydowaną większość okazów zebrał drugi autor, stosując siatkę entomologiczną i kosząc czerpakiem roślinność zielną. Efektywne odłowu prowadzono również, stosując pułapki Moericke'go (miski koloru białego) i pułapki Barbera, w latach 2013, 2015, 2016, 2018 i 2019, na kilkunastu stanowiskach w powiecie. Całość materiału oznaczył drugi autor, w jego prywatnej kolekcji znajduje się cały, spreparowany materiał dowodowy. Do oznaczenia materiału użyto klucza do fauny rączycowatych Europy Środkowej (Tschorsnig & Herting 1994).

Poniżej zastosowano następujące skróty: CB (Cezary Bystrowski), DB (Damian Butrym), EM (Eugeniusz Markiewicz), HG (Henryka Guźniczak), PB (Przemysław Bruzi), PK (Paweł Kostuj), PP (Piotr Paluszkiwicz) i PŻ (Przemysław Żurawlew). Okazy odłowione i spreparowane opatrzone w tekście skrótem – leg., a sfotografowane – fot.

Zapis każdego stwierdzenia obejmuje kolejno następujące dane: najbliższą miejscowość, UTM, datę, liczbę i płeć osobników oraz dane osób, które je zebrały lub sfotografowały.

WYNIKI I DYSKUSJA

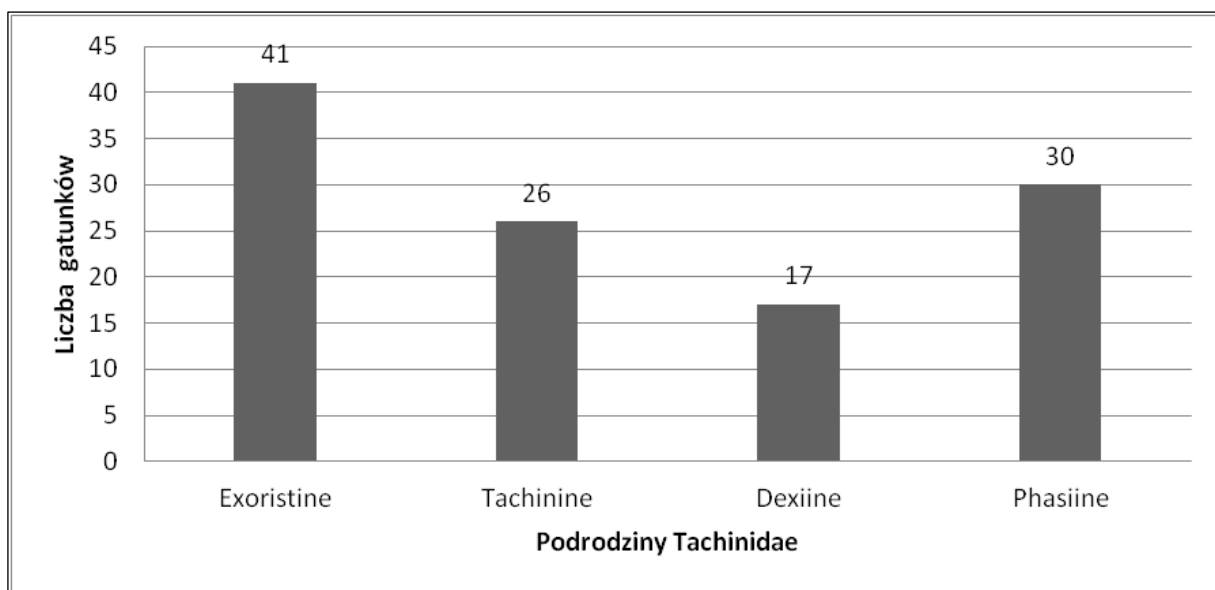
Zgromadzony materiał obejmuje łącznie 1525 exx., w tym 1458 exx. odłowionych i spreparowanych na szpilkach oraz 67 exx. sfotografowanych. Poniżej, w układzie alfabetycznym, przedstawiono wykaz 114 gatunków Tachinidae (23,3% fauny tej grupy w Polsce), stwierdzonych w okolicach Pleszewa. W sporządzonym przeglądzie nie uwzględniono osobników, których przynależność gatunkowa budziła wątpliwości, w tym nieoznaczalnych samic z kilku rodzajów, np. *Meigenia* Robineau-Desvoidy, 1830 i *Exorista* Meigen, 1803 (z grupy *rustica*). Liczbę stwierdzonych osobników, a także oznaczonych w tym materiale gatunków rączyc, z uwzględnieniem ich przynależności do czterech podrodzin Tachinidae, prezentują ryciny 1 i 2.



RYC. 1. Liczba osobników Tachinidae wykazana w latach 2007-2022 w okolicach Pleszewa z podziałem na przynależność do czterech podrodzin

FIG. 1. The number of Tachinidae individuals recorded in the years 2007-2022 in the Pleszew area, divided into four subfamilies

W zgromadzonym materiale dominowały: *Elomya lateralis* (Meigen, 1824) – 151 exx. (9,9%), *Spallanzania hebes* (Fallén, 1820) – 140 exx. (9,2%) i *Ectophasia oblonga* (Robineau-Desvoidy, 1830) – 126 exx. (8,3%). Nieco mniej liczne były subdominanty: *Gymnosoma rotundatum* (Linnaeus, 1758) – 78 exx. (5,1%), *Cistogaster globosa* (Fabricius, 1775) – 58 exx. (3,8%) i *Tachina magnicornis* (Zetterstedt, 1844) – 57 exx. (3,7%).



RYC. 2. Liczba gatunków Tachinidae wykazana w latach 2007-2022 w okolicach Pleszewa z podziałem na przynależność do czterech podrodzin

FIG. 2. The number of Tachinidae species recorded in the years 2007-2022 in the Pleszew area, divided into four subfamilies

PRZEGLĄD GATUNKÓW

EXORISTINAE

Aplomyia confinis (Fallén, 1820)

Material: Żbiki [XT96], 1 V 2019, 1♀ leg. PŻ.

Blepharipa pratensis (Meigen, 1824)

Material: Taczanów [XT84], 8 VI 2016, 2♂♂ leg. PŻ; Pleszew [XT95], 15 V 2012, 1♀ leg. PŻ; Stara Kaźmierka [XT96], 2 VI 2013, 1♀ leg. PŻ; Orlina Duża [XT97], 10 V 2018, 1♂ leg. PŻ.

Blepharipa schineri (Mesnil, 1939)

Material: Taczanów [XT84], 5 VI 2010, 1♂ fot. PP; Nowa Kaźmierka [XT96], 26 V 2016, 1♀ leg. PŻ; Piła [YT05], 14 V 2012, 1♂ fot. EM.

Blondelia nigripes (Fallén, 1810)

Material: Pleszew [XT95], 13 IX 2014, 1♀, 16 V 2015, 1♂, 15 VIII 2015, 1♂, 1♀, 4 IX 2019, 1♀ leg. PŻ; Chocz [XT96], 15 X 2014, 1♂, 20 VII 2017, 1♂ leg. PŻ; Kwileń [XT96], 23 VIII 2016, 1♂, 5 VII 2017, 1♂ leg. PŻ; Stara Kaźmierka [XT96], 30 V 2019, 1♀ leg. PŻ; Żbiki [XT96], 7 V 2015, 1♀, 26 VII 2015, 1♀, 23 IX 2015, 1♀, 9 VII 2016, 1♀, 3 VIII 2016, 1♂, 6 VIII 2016, 11♂♂, 3♀♀, 19 VIII 2016,

1♂, 22 IX 2016, 1♂, 15 V 2017, 1♀, 21 V 2017, 2♂♂, 1♀, 19 VII 2017, 1♂, 6 VIII 2017, 1♂, 1♀, 10 VIII 2017, 1♂, 12 VIII 2017, 1♀, 14 VIII 2017, 1♂, 29 IX 2017, 1♂, 27 VIII 2019, 1♀, 10 IV 2020, 1♂, 15 VIII 2020, 1♀, 3 VIII 2021, 1♂, 30 V 2022, 1♂, 18 VII 2022, 1♀ leg. PŻ; Gołuchów [YT04], 6 VIII 2015, 1♀ leg. PŻ; Rokutów [YT05], 3 VII 2022, 1♂ leg. PŻ.

Brachicheta strigata (Meigen, 1824)

Material: Lenartowice [XT95], 5 V 2013, 1♂ leg. PŻ.

Chetogena tschorsnigi Ziegler, 1999

Material: Orlina Duża [XT97], 28 IV 2018, 2♂♂ leg. PŻ.

Compsilura concinnata (Meigen, 1824)

Material: Pleszew [XT95], 22 VII 2022, 1♂ leg. PŻ; Żbiki [XT96], 20 V 2022, 1♀ leg. PŻ.

Drino inconspicua (Meigen, 1830)

Material: Kwileń [XT96], 20 VIII 2017, 1♀ leg. PŻ; Nowolipsk [YT06], 10 VI 2022, 4♂♂ leg. PŻ.

Erythrocerca nigripes (Robineau-Desvoidy, 1830)

Material: Stara Kaźmierka [XT96], 30 V 2019, 1♀ leg. PŻ; Żbiki [XT96], 22 V 2019, 1♂, 27 V 2019, 1♂, 27 VI 2019, 1♂, 20 V 2022, 1♀, 8 VI 2022, 1♂ leg. PŻ; Żegocin [XT96], 27 V 2021, 4♀♀, 22 VIII 2021, 1♀ leg. PŻ.

Eumea linearicornis (Zetterstedt, 1844)

Material: Stara Kaźmierka [XT96], 8 V 2019, 1♂ leg. PŻ.

Exorista larvarum (Linnaeus, 1758)

Material: Dobra Nadzieja [XT94], 18 XI 2014, 1♂, wyhodowany z gąsienicy Erebidae wraz z 5 exx. *Huebneria affinis*, leg. PŻ; Pleszew [XT95], 15 VIII 2015, 1♀ leg. PŻ.

Exorista mimula (Meigen, 1824)

Material: Pleszew [XT95], 16 V 2015, 2♂♂ leg. PŻ; Stara Kaźmierka [XT96], 30 V 2019, 1♂ leg. PŻ; Żbiki [XT96], 9 VII 2016, 7♂♂, 12 VI 2019, 1♂, 13 VI 2019, 1♂, 17 VI 2019, 1♂, 17 VII 2019, 1♂, 29 VII 2019, 1♂, 8 VI 2022, 1♂, 24 VII 2022, 1♂ leg. PŻ.

Exorista rustica (Fallén, 1810)

Material: Stara Kaźmierka [XT96], 30 V 2019, 1♂ leg. PŻ; Żbiki [XT96], 15 VII 2018, 1♂, 22 V 2019, 2♂♂, 26 VI 2019, 1♂, 10 VIII 2019, 1♂, 12 VII 2020, 2♂♂, 15 VIII 2020, 2♂♂, 7 VIII 2021, 1♂, 18 VII 2022, 1♂, 23 VII 2022, 2♂♂, 24 VII 2022, 2♂♂ leg. PŻ.

Gastrolepta anthracina (Meigen, 1826)

Material: Gołuchów [YT04], 30 VII 2017, 2♂♂, 2♀♀ leg. PŻ.

Gonia divisa Meigen, 1826

Material: Lenartowice [XT95], 5 V 2013, 1♂, 1♀, 16 V 2013, 1♂, 2♀♀, 27 V 2013, 2♀♀, 10 VI 2013, 1♀ leg. PŻ; Broniszewice [XT96], 14 V 2013, 1♀ leg. PŻ; Kwileń [XT96], 2 V 2012, 1♀ leg. PŻ; Niniew [XT96], 9 V 2013, 1♂ leg. PŻ; Orlina Duża [XT97], 28 IV 2018, 1♂ leg. PŻ; Gołuchów [YT04], 22 IV 2022, 2♀♀ leg. CB, PŻ; Piła [YT05], 3 IV 2010, 1♂ fot. EM, 22 IV 2017, 1♀ leg. EM.

Gonia ornata Meigen, 1826

Material: Żbiki [XT96], 18 V 2016, 1♀, 28 V 2016, 1♀, 25 IV 2019, 1♂ leg. PŻ; Orlina Duża [XT97], 22 IV 2018, 2♂♂, 1♀, 28 IV 2018, 1♂, 10 V 2018, 1♂ leg. PŻ; Piła [YT05], 12 IV 2011, 1♂, 6 IV 2014, 1♂ fot. EM.

Gonia vacua Meigen, 1826

Material: Żbiki [XT96], 9 V 2016, 1♂, 27 V 2018, 1♀ leg. PŻ; Żegocin [XT96], 19 V 2016, 1♂ leg. PŻ.

Huebneria affinis (Fallén, 1810)

Material: Dobra Nadzieja [XT94], 12 XI 2014, 1♀, 13 XI 2014, 2♂♂, 1♀, 14 XI 2014, 1♂, wyhodowane z 1 gąsienicy motyla z rodziny Erebidae wraz z 1 ex. *Exorista larvarum*, leg. PŻ; Żbiki [XT96], 1 V 2019, 1♂ leg. PŻ; Gołuchów [YT04], 29 VII 2020, 1♂ leg. PŻ.

Lydella grisescens Robineau-Desvoidy, 1830

Material: Żbiki [XT96], 18 V 2016, 1♂, 6 VIII 2016, 1♂, 6 VIII 2017, 2♂♂, 26 VIII 2017, 1♀, 24 VI 2022, 2♀♀, 2 VII 2022, 1♂, 2♀♀, 25 VIII 2022, 1♀ leg. PŻ.

Lydella stabulans (Meigen, 1824)

Material: Broniszewice [XT96], 21 VI 2018, 1♀ leg. PŻ; Kwileń [XT96], 17 VII 2016, 1♀ leg. PŻ; Żbiki [XT96], 1 V 2019, 1♂ leg. PŻ; Żegocin [XT96], 22 VIII 2021, 2♀♀ leg. PŻ.

Medina luctuosa (Meigen, 1824)

Material: Gołuchów [YT04], 29 VII 2022, 1♂ leg. PŻ.

Medina separata (Meigen, 1824)

Material: Żbiki [XT96], 1 VI 2019, 1♂ leg. PŻ.

Meigenia dorsalis (Meigen, 1824)

Material: Dobra Nadzieja [XT94], 10 VI 2018, 1♂ leg. PŻ; Stara Kaźmierka [XT96], 20 V 2016, 1♂ leg. PŻ; Żbiki [XT96], 17 VI 2018, 1♂, 25 IV 2019, 1♂, 22 V 2019, 1♂ leg. PŻ.

Meigenia mutabilis (Fallén, 1810)

Material: Żbiki [XT96], 9 VII 2016, 2♂♂, 21 V 2017, 4♂♂, 19 VII 2017, 1♂, 14 VIII 2017, 2♂♂, 20 VIII 2017, 1♂, 25 IV 2019, 1♂, 1 V 2019, 4♂♂, 11 V 2019, 4♂♂, 22 V 2019, 5♂♂, 27 V 2019, 5♂♂, 12 VI 2019, 1♂, 15 VI 2019, 2♂♂, 27 VI 2019, 1♂ leg. PŻ.

Nemorilla floralis (Fallén, 1810)

Material: Piła [YT05], 1 VI 2010, 1♂ fot. EM.

Ocytata pallipes (Fallén, 1820)

Material: Żbiki [XT96], 7 VI 2019, 1♂ leg. PŻ.

Oswaldia spectabilis (Meigen, 1824)

Material: Żegocin [XT96], 8 VI 2016, 1♀ leg. PŻ.

Pales pavidus (Meigen, 1824)

Material: Stara Kaźmierka [XT96], 20 V 2013, 1♂ leg. PŻ; Żbiki [XT96], 12 V 2022, 1♂ leg. PŻ.

Parasetigena silvestris (Robineau-Desvoidy, 1863)

Material: Nowa Kaźmierka [XT96], 17 V 2016, 1♂, 4♀♀ leg. PŻ; Stara Kaźmierka [XT96], 9 V 2013, 1♂, 14 V 2013, 1♂, 20 V 2013, 4♂♂, 1♀, 26 V 2013, 2♂♂ leg. PŻ; Orłina Duża [XT97], 10 V 2018, 4♂♂, 19 V 2018, 1♂ leg. PŻ; Piła [YT05], 1 V 2012, 1♀ fot. EM.

Phorocera asimilis (Fallén, 1810)

Material: Żbiki [XT96], 1 V 2019, 3♂♂, 1♀ leg. PŻ.

Phorocera obscura (Fallén, 1810)

Material: Kwileń [XT96], 14 V 2013, 4♂♂ leg. PŻ; Żbiki [XT96], 8 V 2016, 1♀ leg. PŻ; Żegocin [XT96], 19 V 2016, 2♂♂ leg. PŻ; Orłina Duża [XT97], 28 IV 2018, 2♂♂, 6 V 2018, 1♂, 10 V 2018, 1♂ leg. PŻ.

Phryno vetula (Meigen, 1824)

Material: Stara Kaźmierka [XT96], 3 V 2013, 1♂ leg. PŻ.

Phryxe nemea (Meigen, 1824)

Material: Kwileń [XT96], 20 VIII 2017, 1♀ leg. PŻ.

Phryxe vulgaris (Fallén, 1810)

Material: Pleszew [XT95], 16 V 2015, 1♂ leg. PŻ; Kwileń [XT96], 10 VIII 2017, 1♀, 20 VIII 2017, 1♀ leg. PŻ; Gołuchów [YT04], 29 VII 2022, 1♂ leg. PŻ.

Smidtia amoena (Meigen, 1824)

Material: Gizalki [XT97], 6 V 2018, 1♂ leg. PŻ.

Smidtia conspersa (Meigen, 1824)

Material: Kwileń [XT96], 3 V 2013, 1♂ leg. PŻ; Stara Kaźmierka [XT96], 3 V 2013, 1♂ leg. PŻ.

Spallanzania hebes (Fallén, 1820)

Material: Sowina Błotna [XT94], 25 VIII 2016, 4♂♂, 2♀♀ leg. PŻ; Kwileń [XT96], 1 VI 2016, 1♀, 15 VI 2016, 2♀♀, 17 VII 2016, 1♀, 23 VIII 2016, 1♀ leg. PŻ; Stara Kaźmierka [XT96], 17 VI 2013, 1♀, 28 VII 2013, 1♀ leg. PŻ; Żbiki [XT96], 13 VIII 2015, 1♂, 3♀♀, 9 VII 2016, 1♂, 1♀, 25 VII 2016, 1♂, 2 VIII 2016, 13♂♂, 6 VIII 2016, 15♂♂, 10♀♀, 19 VIII 2016, 18♂♂, 24♀♀, 24 VIII 2016, 1♂, 4 IX 2016, 1♂, 10 IX 2016, 2♂♂, 4♀♀, 14 VI 2017, 1♀, 25 VI 2017, 1♂, 1♀, 18 VII 2017, 1♀, 19 VII 2017, 1♂, 6 VIII 2017, 1♀, 10 VIII 2017, 1♂, 14 VIII 2017, 1♀, 1 VI 2019, 1♀, 4 VI 2019, 1♀, 17 VI 2019, 1♀, 21 VII 2019, 12♂♂, 4♀♀ leg. PŻ; Żegocin [XT96], 25 IX 2016, 1♀ leg. PŻ; Kolonia Obory [XT97], 15 VIII 2019, 1♀ leg. PŻ; Gołuchów [YT04], 7 VI 2016, 2♂♂, 1♀ leg. PŻ.

Sturmia bella (Meigen, 1824)

Material: Kwileń [XT96], 20 IX 2015, 1♂ leg. PŻ.

Winthemia quadripustulata (Fabricius, 1794)

Material: Kwileń [XT96], 20 V 2013, 1♂ leg. PŻ.

Vibrissina turrita (Meigen, 1824)

Material: Żbiki [XT96], 17 VI 2018, 1♀ leg. PŻ.

Zaira cinerea (Fallén, 1810)

Material: Lenartowice [XT95], 27 V 2013, 1♂ leg. PŻ.

TACHININAE

Ceromya flaviceps (Ratzeburg, 1844)

Material: Stara Kaźmierka [XT96], 20 V 2013, 1♂ leg. PŻ.

Eurithia connivens (Zetterstedt, 1844)

Material: Gołuchów [YT04], 29 VII 2022, 1♀ leg. PŻ

Ernestia puparum (Fabricius, 1794)

Material: Pleszew [XT95], 30 IV 2010, 1♂ leg. PŻ; Kwileń [XT96], 28 IV 2013, 5♂♂ leg. PŻ; Gołuchów [YT04], 14 IV 2008, 1♂ fot. PŻ.

Ernestia rudis (Fallén, 1810)

Material: Stara Kaźmierka [XT96], 8 V 2019, 8♂♂, 30 V 2019, 2♂♂, 3♀♀ leg. PŻ; Żegocin [XT96], 1 V 2009, 1♂ fot. PP; Gizałki [XT97], 28 IV 2018, 2♂♂, 6 V 2018, 2♂♂, 3♀♀, 10 V 2018, 8♂♂, 7♀♀ leg. PŻ; Orlina Duża [XT97], 28 IV 2018, 2♂♂, 6 V 2018, 2♂♂, 1♀, 10 V 2018, 5♂♂, 2♀♀, 19 V 2018, 1♀ leg. PŻ.

Ernestia vagans (Meigen, 1824)

Material: Żbiki [XT96], 28 V 2016, 1♂ leg. PŻ.

Gymnocheta viridis (Fallén, 1810)

Material: Broniszewice [XT96], 15 IV 2009, 1♂ fot. PŻ; Gołuchów [YT04], 22 IV 2022, 1♂ leg. CB; Piła [YT05], 10 V 2011, 1♂ fot. EM.

Linnaemya picta Meigen, 1824

Material: Taczanów [XT84], 8 VI 2016, 1♂ leg. PŻ; Tomice [XT87], 13 VIII 2017, 1♀ leg. PŻ; Lenartowice [XT95], 27 V 2013, 1♂ leg. PŻ; Pleszew [XT95], 16 X 2022, 1♀ leg. PŻ; Kwileń [XT96], 1 VI 2016, 1♂, 26 V 2017, 1♀, 10 VIII 2017, 1♀ leg. PŻ; Żbiki [XT96], 2 VIII 2016, 1♂, 2 VII 2022, 1♀, 3 VIII 2022, 1♂, 10 VIII 2022, 2♂♂, 25 VIII 2022, 1♂ leg. PŻ; Gołuchów [YT04], 29 VII 2022, 1♂ leg. PŻ.

Lypha dubia (Fallén, 1810)

Material: Stara Kaźmierka [XT96], 3 V 2013, 1♂, 8 V 2019, 3♀♀, 30 V 2019, 1♀ leg. PŻ; Żbiki [XT96], 21 IV 2018, 1♂ leg. PŻ.

Macquartia tenebricosa (Meigen, 1824)

Material: Kwileń [XT96], 20 VIII 2017, 1♀ leg. PŻ.

Macroprosopa atrata (Fallén, 1810)

Material: Kwileń [XT96], 20 VIII 2017, 1♀ leg. PŻ.

Mintho rufiventris (Fallén, 1817)

Material: Warszówka [BC94], 7 VII 2018, 2♀♀ leg. PŻ; Dobra Nadzieja [XT94], 3 VIII 2014, 1♀ leg. PŻ; Lenartowice [XT95], 16 V 2013, 1♂ leg. PŻ; Pleszew [XT95], 16 VII 2012, 1♀, 4 V 2014, 1♀, 9 V 2014, 1♀, 13 IX 2014, 1♂, 1♀, 10 VI 2016, 1♀, 26 V 2017, 1♀, 11 VII 2019, 1♀, 22 VII 2022, 1♀ leg. PŻ; Kwileń [XT96], 5 VIII 2012, 1♀, 22 VI 2013, 1♂, 26 V 2016, 1♀, 23 VIII 2016, 2♀♀, 10 VIII 2017, 1♀, 4 VIII 2022, 1♀ leg. PŻ; Niniew [XT96], 10 VII 2013, 1♂ leg. PŻ; Stara Kaźmierka [XT96], 17 VI 2013, 1♂, 22 VI 2013, 1♂, 1♀, 10 VII 2013, 1♀ leg. PŻ; Żbiki [XT96], 12 VI 2019, 1♂, 13 VI 2019, 1♀, 9 VI 2021, 1♀, 19 VI 2021, 1♀, 2 VII 2022, 1♂ leg. PŻ; Gizafki [XT97], 15 VIII 2022, 1♀ leg. PŻ; Nowolipsk [YT06], 10 VI 2022, 2♂♂ leg. PŻ.

Nowickia ferox (Panzer, 1806)

Material: Żbiki [XT96], 23 VII 2022, 1♂ leg. PŻ; Piła [YT05], 28 VII 2021, 1♀ leg. EM.

Pelatachina tibialis (Fallén, 1810)

Material: Chocz [XT96], 25 VIII 2016, 4♂♂ leg. PŻ.

Peleteria rubescens (Robineau-Desvoidy, 1830)

Material: Lenartowice [XT95], 10 VI 2013, 1♂ leg. PŻ; Niniew [XT96], 17 VI 2013, 1♀ leg. PŻ; Nowa Kaźmierka [XT96], 26 V 2016, 1♂ leg. PŻ; Stara Kaźmierka [XT96],

17 VII 2013, 2♂♂, 30 V 2019, 1♀ leg. PŻ; Piła [YT05], 27 V 2013, 1♀, 30 VII 2016, 1♀ fot. EM, 17 V 2015, 1♂ leg. EM;

Peribaea apicalis Robineau-Desvoidy, 1863

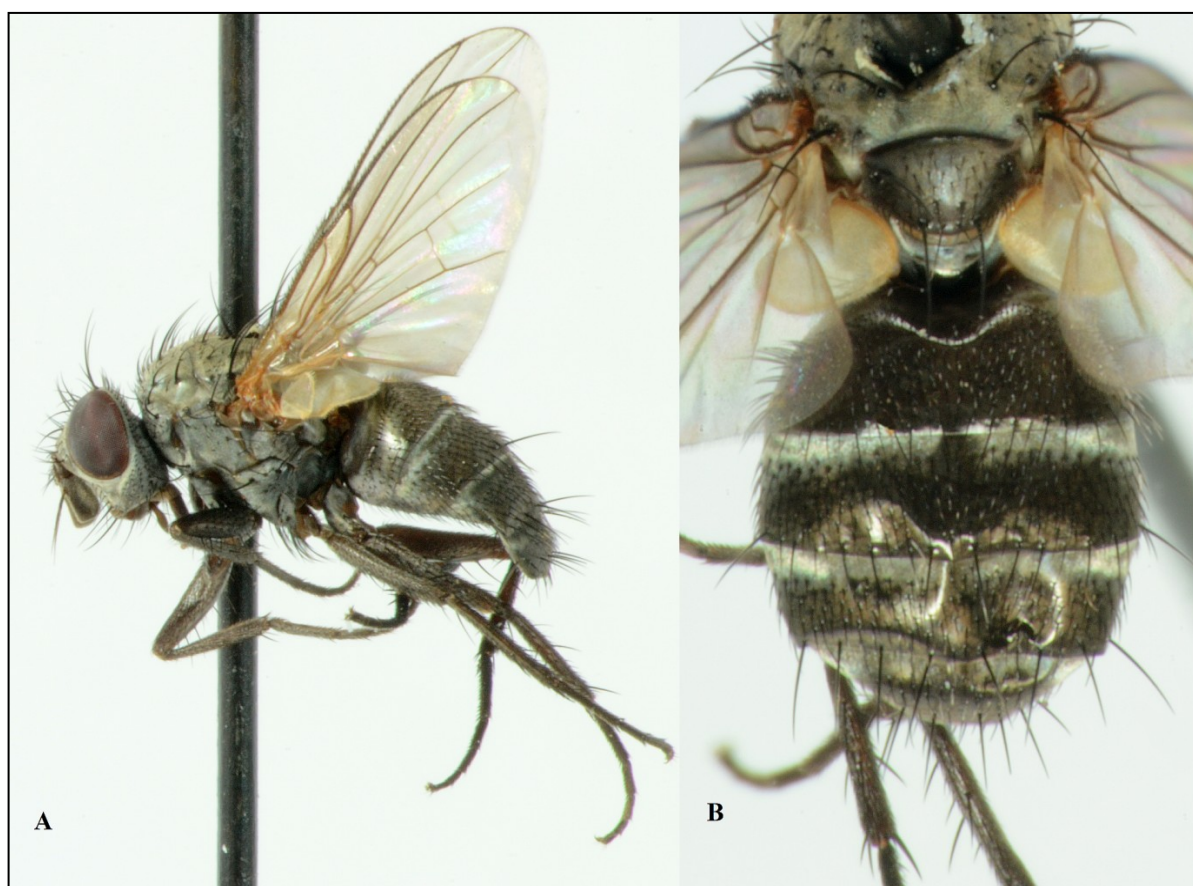
Material: Warszówka [BC94], 18 VI 2020, 1♂ leg. PŻ.

Phytomyptera minutissima (Zetterstedt, 1844)

Material: Żbiki [XT96], 19 VII 2017, 1♀ leg. PŻ.

Gatunek wcześniej umieszczany w rodzaju *Elfia* Robineau-Desvoidy, 1850 (O'Hara *et al.* 2020), w Europie szeroko rozsielony: od Hiszpanii przez Francję, Włochy, Szwajcarię, Austrię, Niemcy, Danię, Holandię, Czechy, po Skandynawię i północną część europejskiej Rosji. Żywiciel dotychczas nie został poznany, inne gatunki w tym rodzaju rozwijają się na gąsienicach drobnych motyli (Tineidae, Pterophoridae, Oecophoridae, Gelechiidae czy Tortricidae). Miejscami nie jest rzadki (Tschorsnig & Herting 1994).

Gatunek nowy dla fauny Polski (RYC. 3).



RYC. 3. *Phytomyptera minutissima*, samica, Żbiki, lipiec 2017, A - widok z boku, B - odwłok od góry (FOT. Cezary Bystrowski)

FIG. 3. *Phytomyptera minutissima*, female, Żbiki, July 2017, A - lateral view, B - dorsal view, (PHOTO Cezary Bystrowski)

Siphona maculata Staeger, 1849

Material: Stara Kaźmierka [XT96], 20 V 2013, 1♂ leg. PŻ.

Siphona paludosa Mesnil, 1960

Material: Żegocin [XT96], 15 VIII 2022, 1♀ leg. PŻ.

Siphona pauciseta Rondani, 1865

Material: Żbiki [XT96], 19 VII 2017, 1♂ leg. PŻ.

Solieria pacifica (Meigen, 1824)

Material: Pleszew [XT95], 6 VIII 2019, 1♂, 26 V 2022, 1♀ leg. PŻ; Żbiki [XT96], 26 V 2022, 1♂ leg. PŻ; Gołuchów [YT04], 6 VIII 2015, 1♀ leg. PŻ.

Tachina fera (Linnaeus, 1761)

Material: Polskie Olędry [XT74], 4 VIII 2011, 1♂ leg. PŻ; Taczanów [XT84], 28 VIII 2008, 1♀ fot. PP, 8 VI 2016, 1♀, 19 VIII 2019, 1♂ leg. PŻ; Piekarzew [XT85], 12 VIII 2011, 2♀♀ leg. PŻ; Suchorzew [XT85], 10 IX 2008, 1♀ fot. PŻ; Lenartowice [XT95], 28 VII 2013, 1♂; Pleszew [XT95], 28 V 2013, 1♀ leg. PŻ; Kwileń [XT96], 26 V 2017, 1♂, 10 VIII 2017, 1♀, 23 VI 2020, 1♀ leg. PŻ; Niniew [XT96], 28 V 2013, 1♀ leg. PŻ; Żbiki [XT96], 9 VII 2016, 1♂, 25 V 2021, 1♀, 12 V 2022, 2♂♂, 3 VI 2022, 1♂, 4 VIII 2022, 1♂ leg. PŻ; Żegocin [XT96], 19 V 2016, 1♀, 8 VI 2016, 1♀ leg. PŻ; Gołuchów [YT04], 27 VII 2015, 1♂, 29 VII 2022, 2♂♂ leg. PŻ; Piła [YT05], 16 IX 2015, 1♂, 21 VII 2016, 1♀ leg. EM; Białobłoty [YT07], 5 IX 2020, 1♀ fot. HG.

Tachina lurida (Fabricius, 1781)

Material: Taczanów [XT84], 11 IV 2009, 1♂, 26 IV 2009, 1♂, 1♀ fot. PP, 10 IV 2011, 1♀ leg. PŻ; Pleszew [XT95], 30 IV 2010, 1♀ leg. PŻ; Żbiki [XT96], 25 IV 2019, 1♂ leg. PŻ.

Tachina magnicornis (Zetterstedt, 1844)

Material: Warszówka [BC94], 22 VIII 2015, 2♂♂, 1♀ leg. PŻ; Galew [XT75], 4 VIII 2011, 1♀ leg. PŻ; Taczanów [XT84], 8 VI 2016, 1♀ leg. PŻ; Kuczków [XT94], 17 VIII 2009, 1♀ fot. PK; Sowina Błotna [XT94], 25 VIII 2016, 1♂ leg. PŻ; Pleszew [XT95], 26 VIII 2015, 1♀, 30 VIII 2015, 1♀ leg. PŻ; Kwileń [XT96], 1 VI 2016, 2♂♂, 2 VI 2016, 1♂ leg. PŻ; Żbiki [XT96], 13 VIII 2015, 1♂, 18 IX 2015, 1♀, 23 V 2016, 1♂, 6 VIII 2016, 3♂♂, 19 VIII 2016, 9♂♂, 9♀♀, 24 VIII 2016, 1♂, 15 VIII 2020, 1♂, 25 V 2021, 1♂, 23 VII 2022, 1♀, 10 VIII 2022, 1♂, 25 VIII 2022, 6♂♂, 16 X 2022, 1♀ leg. PŻ; Żegocin [XT96], 8 VI 2016, 1♀ leg. PŻ; Gołuchów [YT04], 7 VI 2016, 2♂♂, 1♀ leg. PŻ; Nowolipsk [YT05], 23 VIII 2011, 1♂ leg. PŻ; Piła [YT05], 9 V 2009, 1♀, 4 VI 2009, 1♀, 27 VI 2009, 1♀, 11 V 2010, 1♀ fot. EM.

Tachina ursina Meigen, 1824

Material: Żegocin [XT96], 30 III 2021, 1♂ leg. PŻ; Gołuchów [YT04], 6 IV 2009, 1♀ fot. PŻ; Piła [YT05], 10 IV 2011, 1♂, 16 IV 2011, 1♂, 31 III 2017, 1♀, 25 III 2021, 1♂ fot. EM (RYC. 4).

Gatunek umieszczony na „Czerwonej Liście Zwierząt Ginących i Zagrożonych w Polsce”, kategoria VU (Palaczyk *et al.* 2002).

Triarthria setipennis (Fallén, 1810)

Material: Żbiki [XT96], 9 VI 2019, 1♂ leg. PŻ; Żegocin [XT96], 13 VI 2017, 1♀ leg. PŻ.

Zophomyia temula (Scopoli, 1763)

Material: Żbiki [XT96], 19 VI 2017, 1♂ leg. PŻ; Piła [YT05], 11 VI 2011, 1♀, 12 VI 2011, 1♀, 6 VII 2011, 1♀, 23 VII 2011, 1♀ fot. EM, 4 VI 2014, 1♀ leg. EM.



RYC. 4. *Tachina ursina*, samiec, Piła, marzec 2021 (FOT. Eugeniusz Markiewicz)

FIG. 4. *Tachina ursina*, male, Piła, March 2021 (PHOTO Eugeniusz Markiewicz)

DEXIINAE

Athrycia trepida (Meigen, 1824)

Material: Chocz [XT96], 17 V 2017, 1♂, 1♀ leg. PŻ.; Żegocin [XT96], 19 V 2016, 1♀ leg. PŻ.

Blepharomyia angustifrons Herting, 1971

Material: Stara Kaźmierka [XT96], 14 V 2013, 1♂, 8 V 2019, 1♀, 23 V 2019, 1♂, 30 V 2019, 1♂, 1♀ leg. PŻ; Gizalki [XT97], 6 V 2018, 2♂♂, 10 V 2018, 2♀♀, 6 VIII 2018, 1♂ leg. PŻ; Orłina Duża [XT97], 28 IV 2018, 1♂ leg. PŻ.

Campylocheta praecox (Meigen, 1824)

Material: Żegocin [XT96], 3 VIII 2016, 1♂ leg. PŻ.

Dexia vacua (Fallén, 1817)

Material: Józefów [XT96], 13 VI 2022, 1♂ fot. PB (RYC. 5).



RYC. 5. *Dexia vacua*, samiec, Józefów, czerwiec 2022 (FOT. Przemysław Bruzi)

FIG. 5. *Dexia vacua*, male, Józefów, June 2022 (PHOTO: Przemysław Bruzi)

Dinera carinifrons (Fallén, 1817)

Material: Lenartowice [XT95], 10 VII 2013, 2♂♂ leg. PŻ; Stara Kaźmierka [XT96], 17 VII 2013, 1♂ leg. PŻ.

Dinera ferina (Fallén, 1817)

Material: Taczanów [XT84], 20 VI 2010, 1♂ fot. PK, 8 VI 2016, 4♂♂, 4♀♀ leg. PŻ; Gołuchów [YT04], 29 VII 2022, 1♂, 3♀♀ leg. PŻ.

Dinera grisescens (Fallén, 1817)

Material: Pleszew [XT95], 5 VI 2017, 1♂, 23 VI 2017, 1♀ leg. PŻ; Broniszewice [XT96], 15 VIII 2019, 1♂ leg. PŻ; Żbiki [XT96], 1 VI 2016, 1♂, 8 VII 2016, 2♂♂, 2♀♀, 9 VII 2016, 5♂♂, 1♀, 10 IX 2016, 1♀, 3 VI 2017, 1♂, 25 VI 2017, 1♂, 2♀♀, 10 VII 2017, 1♂, 1♀, 23 VII 2017, 1♂, 15 VII 2018, 1♀, 15 VIII 2018, 1♂, 26 VI 2019, 2♂♂, 29 VII 2019, 1♀, 12 VII 2020, 1♂, 1♀, 10 VIII 2020, 2♀♀ leg. PŻ; Żegocin [XT96], 8 VI 2016, 1♂, 27 V 2018, 1♂ leg. PŻ; Kolonia Obory [XT97], 15 VIII 2019, 1♀ leg. PŻ; Gołuchów [YT04], 6 VIII 2015, 2♂♂, 29 VIII 2016, 2♂♂, 29 VII 2022, 1♂ leg. PŻ; Piła [YT05], 31 V 2009, 1♂ fot. EM.

Dufouria chalybeata (Meigen, 1824)

Material: Pleszew [XT95], 2 VI 2013, 1♂ leg. PŻ; Żbiki [XT96], 9 VI 2017, 1♀ leg. PŻ.

Dufouria nigrita (Fallén, 1810)

Material: Żbiki [XT96], 4 VI 2018, 1♂, 27 VI 2019, 1♂ leg. PŻ.

Eriothrix rufomaculatus (De Geer, 1776)

Material: Dobra Nadzieja [XT94], 3 VIII 2014, 1♀ leg. PŻ; Pleszew [XT95], 29 IX 2014, 1♀ leg. PŻ; Chocz [XT96], 19 VIII 2018, 2♀♀ leg. PŻ; Kwileń [XT96], 5 VII 2017, 1♀ leg. PŻ; Niniew [XT96], 11 VIII 2013, 7♂♂, 5♀♀ leg. PŻ; Stara Kaźmierka [XT96], 24 VIII 2013, 1♂ leg. PŻ; Żbiki [XT96], 8 VII 2016, 2♂♂, 9 VII 2016, 1♀, 6 VIII 2016, 1♀, 6 VIII 2017, 1♀, 10 VIII 2017, 1♂, 13 VII 2018, 1♂, 15 VII 2018, 1♂, 21 VII 2019, 1♂ leg. PŻ; Gołuchów [YT04], 16 VII 2015, 1♂, 1♀, 21 VII 2015, 1♂, 2♀♀, 6 VIII 2015, 1♀, 29 VII 2017, 1♂, 26 VII 2018, 2♂♂, 29 VII 2022, 1♂ leg. PŻ; Piła [YT05], 30 VIII 2008, 1♀ fot. EM.

Periscepsia carbonaria (Panzer, 1797)

Material: Kwileń [XT96], 20 IX 2015, 1♀, 23 VIII 2016, 3♀♀ leg. PŻ; Niniew [XT96], 28 VII 2013, 1♂ leg. PŻ; Żbiki [XT96], 6 VIII 2016, 1♂, 1♀ leg. PŻ.

Prosenia siberita (Fabricius, 1775)

Material: Niniew [XT96], 17 VI 2013, 2♂♂, 22 VI 2013, 1♂, 17 VII 2013, 1♀, 5 VIII 2013, 1♂, 11 VIII 2013, 5♂♂, 2♀♀ leg. PŻ; Stara Kaźmierka [XT96], 17 VI 2013, 1♂ leg. PŻ; Żbiki [XT96], 24 VI 2022, 1♀ leg. PŻ.

Ramonda prunaria (Rondani, 1861)

Material: Żbiki [XT96], 12 VII 2020, 1♂ leg. PŻ.

Thelaira nigripes (Fabricius, 1794)

Material: Pleszew [XT95], 21 IX 2012, 1♂ leg. PŻ; Kwileń [XT96], 22 VI 2014, 2♂♂, 1♀, 21 VI 2015, 1♂ leg. PŻ; Piła [YT05], 5 VII 2013, 1♂, 13 VII 2015, 1♂, 8 VII 2016, 1♂ fot. EM.

Thelaira solivaga (Harris, 1780)

Material: Warszówka [BC94], 18 VI 2020, 1♂ leg. PŻ; Pleszew [XT95], 4 VIII 2022, 1♂ leg. PŻ.

Voria ruralis (Fallén, 1810)

Material: Pleszew [XT95], 9 VII 2016, 1♀, 25 VII 2016, 1♂, 3 VIII 2016, 1♂, 3 VII 2018, 1♀, 5 XI 2018, 1♀, 16 X 2022, 1♀ leg. PŻ; Kwileń [XT96], 20 VIII 2017, 1♀ leg. PŻ; Żbiki [XT96], 6 VIII 2016, 2♂♂, 7 VII 2018, 2♀♀, 15 VII 2018, 1♂, 21 VII 2019, 1♀, 23 VII 2022, 1♂, 1♀ leg. PŻ; Żegocin [XT96], 13 VII 2021, 1♂ leg. PŻ; Gołuchów [YT04], 29 VII 2017, 1♂, 26 VII 2018, 1♂ leg. PŻ.

Zeuxia cinerea Meigen, 1826

Material: Lenartowice [XT95], 9 VI 2021, 1♂ leg. PŻ; Żbiki [XT96], 3 VI 2017, 1♀, 4 VI 2018, 1♀, 7 VI 2019, 1♂, leg. PŻ.

PHASIINAE

Cinochira atra Zetterstedt, 1845

Material: Żbiki [XT96], 21 V 2017, 1♂, 6 VIII 2017, 1♂ leg. PŻ.

Cistogaster globosa (Fabricius, 1775)

Material: Polskie Olędry [XT74], 4 VIII 2011, 2♂♂ leg. PŻ; Galew [XT75], 4 VIII 2011, 1♂ leg. PŻ; Kaczyniec [XT84], 27 VII 2011, 1♂, 2♀♀ leg. PŻ; Sośnica [XT84], 27 VII 2011, 2♀♀ leg. PŻ; Piekarzew [XT85], 12 VIII 2011, 1♂, 1♀ leg. PŻ; Dobra Nadzieja [XT94], 13 VII 2011, 1♀, 11 VII 2012, 1♀ leg. PŻ; Pleszew [XT95], 24 VII 2012, 1♀, 28 VII 2012, 1♀, 13 VIII 2014, 1♂ leg. PŻ; Kwileń [XT96], 3 VI 2017, 2♂♂, 20 VII 2018, 1♂ leg. PŻ; Żbiki [XT96], 30 V 2016, 1♂, 23 VI 2016, 1♀, 8 VII 2016, 2♂♂, 9 VII 2016, 1♂, 2♀♀, 25 VII 2016, 1♀, 25 VI 2017, 2♂♂, 23 VII 2017, 1♀, 4 VI 2018, 1♂, 3♀♀, 14 VI 2018, 2♂♂, 17 VI 2018, 1♂, 11 VII 2018, 1♂, 15 VIII 2018, 1♂, 1 VI 2019, 1♀, 7 VI 2019, 1♀, 27 VI 2019, 1♀, 29 VI 2019, 1♂, 12 VII 2019, 1♂, 14 VII 2019, 1♀, 17 VII 2019, 1♀, 21 VII 2019, 1♂, 2♀♀, 29 VII 2019, 1♀, 22 VIII 2019, 1♀, 21 V 2020, 1♂, 29 V 2020, 1♂, 3 VI 2022, 1♂ leg. PŻ; Żegocin [XT96], 8 VI 2016, 2♂♂, 1♀ leg. PŻ; Gizalki [XT97], 14 VI 2020, 1♀ leg. PŻ; Gołuchów [YT04], 7 VI 2016, 1♂ leg. PŻ.

Clytiomya continua (Panzer, 1798)

Material: Kwileń [XT96], 5 VIII 2012, 2♂♂ leg. PŻ; Stara Kaźmierka [XT96], 26 V 2013, 1♂ leg. PŻ.

Cylindromyia auriceps (Meigen, 1838)

Material: Lenartowice [XT95], 30 VI 2013, 1♀, 24 VII 2013, 1♀ leg. PŻ; Pleszew [XT95], 5 VII 2014, 1♀ leg. PŻ; Kwileń [XT96], 4 VIII 2022, 1♀ leg. PŻ; Niniew [XT96], 17 VII 2013, 1♀, 11 VIII 2013, 1♀ leg. PŻ; Stara Kaźmierka [XT96], 30 V 2019, 1♀ leg. PŻ; Żbiki [XT96], 21 VI 2016, 1♂, 8 VII 2016, 3♀♀, 9 VII 2016, 2♂♂, 2 VIII 2016, 6♂♂, 1♀, 6 VIII 2016, 1♂, 12 VIII 2016, 1♂, 24 VIII 2016, 1♂, 8 IX 2016, 1♂, 25 VI 2017, 9♂♂, 1♀, 10 VII 2017, 1♂, 18 VII 2017, 1♂, 3 VIII 2018, 1♂, 17 VI 2019, 1♀, 12 VII 2020, 1♀, 19 VI 2021, 1♂, 4 VIII 2022, 1♂ leg. PŻ; Żegocin [XT96], 8 VI 2016, 1♂, 15 VIII 2022, 1♂ leg. PŻ; Piła [YT05], ,

10 VI 2008, 1♂, 14 VIII 2011, 1♂ fot. EM, 15 VI 2014, 1♂ leg. EM; Białobłoty [YT07], 9 VII 2010, 1♂ leg. PŻ.

Cylindromyia brassicaria (Fabricius, 1775)

Material: Kwileń [XT96], 15 VI 2016, 1♀, 23 VI 2016, 1♀, 7 IX 2016, 1♀ leg. PŻ, 6 VII 2022, 1♂ fot. DB; Niniew [XT96], 17 VII 2013, 1♀, 15 VIII 2022, 1♂ leg. PŻ; Stara Kaźmierka [XT96], 22 VI 2013, 1♂, 1♀ leg. PŻ; Żbiki [XT96], 8 VII 2016, 1♂, 9 VII 2016, 1♂, 25 VI 2017, 1♂, 24 VIII 2017, 1♂, 15 VI 2019, 1♀, 12 VII 2020, 1♂ leg. PŻ; Kolonia Obory [XT97], 15 VIII 2019, 1♂ leg. PŻ; Piła [YT05], 9 VIII 2008, 1♀ fot. EM.

Cylindromyia interrupta (Meigen, 1824)

Material: Lenartowice [XT95], 22 V 2013, 1♂, 24 VII 2013, 1♀ leg. PŻ.

Cylindromyia pusilla Aldrich, 1927

Material: Żbiki [XT96], 19 VII 2017, 1♀ leg. PŻ; Żegocin [XT96], 22 VIII 2021, 1♀ leg. PŻ; Gizalki [XT97], 15 VIII 2022, 1♂ leg. PŻ.

Ectophasia crassipennis (Fabricius, 1794)

Material: Kwileń [XT96], 16 X 2022, 1♂ leg. PŻ; Żegocin [XT96], 15 VIII 2022, 1♂ leg. PŻ; Piła [YT05], 19 V 2007, 1♂, 24 V 2009, 1♂ fot. EM.

Ectophasia oblonga (Robineau-Desvoidy, 1830)

Material: Polskie Olędry [XT74], 4 VIII 2011, 1♂ leg. PŻ; Kaczyńiec [XT84], 27 VII 2011, 1♀ leg. PŻ; Sośnica [XT84], 27 VII 2011, 1♀ leg. PŻ; Taczanów [XT84], 30 VII 2010, 2♂♂, 8 VI 2016, 1♀ leg. PŻ; Pieruchy [XT86], 16 VIII 2010, 1♂, 1♀ leg. PŻ; Kuczków [XT94], 24 V 2009, 1♂, 21 VII 2010, 1♂ fot. PK; Chorzew [XT95], 27 VII 2009, 1♂ fot. PK; Grodzisko [XT95], 19 VII 2010, 5♂♂ leg. PŻ; Pleszew [XT95], 19 VII 2011, 1♂ fot. PK, 28 VII 2014, 1♂ leg. PŻ; Broniszewice [XT96], 10 VI 2008, 1♀ fot. PŻ; Chocz [XT96], 19 VII 2018, 2♂♂, 2♀♀ leg. PŻ; Kwileń [XT96], 12 VII 2011, 3♀♀, 26 V 2014, 1♂, 6 VI 2015, 6♂♂, 1♀, 29 VII 2015, 1♂, 2 VI 2016, 4♂♂, 4♀♀, 3 VI 2017, 4♂♂, 1♀ leg. PŻ; Niniew [XT96], 19 VII 2011, 5♂♂, 1♀ leg. PŻ; Stara Kaźmierka [XT96], 9 VI 2013, 1♀, 30 V 2019, 1♀ leg. PŻ; Żbiki [XT96], 16 VII 2015, 1♀, 26 VII 2015, 1♂, 1 VI 2016, 1♀, 9 VII 2016, 3♂♂, 3♀♀, 21 V 2017, 1♂, 1♀, 3 VI 2017, 1♂, 6 VIII 2017, 1♂, 27 V 2018, 1♀, 4 VI 2018, 1♂, 7 VII 2018, 1♀, 21 V 2019, 2♂♂, 2♀♀, 22 V 2019, 2♀♀, 27 V 2019, 2♂♂, 2♀♀, 1 VI 2019, 2♂♂, 2♀♀, 7 VI 2019, 1♂, 1♀, 12 VI 2019, 1♂, 27 VI 2019, 1♂, 1♀, 12 VII 2019, 1♂, 14 VII 2019, 1♂, 17 VII 2019, 1♀, 28 VII 2019, 1♂, 29 VII 2019, 1♀, 29 V 2020, 1♀, 4 VI 2020, 1♂, 12 VII 2020, 1♂, 15 VIII 2020, 1♂ leg. PŻ; Żegocin [XT96], 8 VI 2016, 2♂♂, 15 VIII 2022, 1♀ leg. PŻ; Gołuchów [YT04], 21 VII 2015, 1♂, 27 VII 2015, 1♀, 7 VI 2016, 1♂, 4♀♀ leg. PŻ; Piła [YT05], 8 VII 2007, 1♂, 14 VII 2007, 1♂, 25 VII 2012, 1♀, 9 VI 2013, 1♂ fot. EM, 31 V 2014, 2♂♂, 1♀, 1 VI 2014, 1♂, 15 VI 2014, 1♂, 1 VI 2016, 4♂♂, 5 VIII 2017, 1♂ leg. EM; Białobłoty [YT07], 2 VI 2011, 1♂ fot. HG; Dziewiń Duży [YT07], 1 VI 2011, 1♂ leg. PŻ.

Eliozeta helluo (Fabricius, 1805)

Material: Żbiki [XT96], 4 VI 2018, 2♀♀ leg. PŻ.

Eliozeta pellucens (Fallén, 1820)

Material: Żbiki [XT96], 23 V 2016, 1♀ leg. PŻ.

Elomya lateralis (Meigen, 1824)

Material: Galew [XT75], 4 VIII 2011, 1♀ leg. PŻ; Kuczków [XT94], 16 VII 2011, 1♂ fot. PK; Chorzew [XT95], 25 VI 2009, 1♂ fot. PK; Chocz [XT96], 20 VII 2017, 1♀ leg. PŻ; Kwileń [XT96], 12 VII 2011, 1♂, 2♀♀, 7 VI 2012, 1♂, 6 VI 2015, 1♀, 2 VI 2016, 1♂, 2♀♀, 3 VI 2017, 11♂♂, 2♀♀ leg. PŻ; Niniew [XT96], 19 VII 2011, 5♂♂, 2♀♀ leg. PŻ; Stara Kaźmierka [XT96], 9 VI 2013, 2♂♂, 1♀ leg. PŻ; Żbiki [XT96], 2 VI 2016, 1♀, 9 VII 2016, 2♂♂, 3 VI 2017, 3♂♂, 1♀, 9 VI 2017, 1♀, 11 VI 2017, 3♂♂, 5♀♀, 19 VI 2017, 1♂, 3 VII 2017, 1♀, 19 VII 2017, 1♂, 23 VII 2017, 1♂, 25 V 2018, 1♂, 1♀, 27 V 2018, 2♂♂, 1♀, 4 VI 2018, 20♂♂, 11♀♀, 17 VI 2018, 3♂♂, 21 V 2019, 2♂♂, 2♀♀, 22 V 2019, 2♂♂, 27 V 2019, 2♂♂, 2♀♀, 1 VI 2019, 3♂♂, 5♀♀, 7 VI 2019, 9♂♂, 2♀♀, 27 VI 2019, 1♂, 12 VII 2019, 1♂, 4♀♀, 17 VII 2019, 1♀, 21 VII 2019, 2♂♂, 21 V 2020, 1♂, 29 V 2020, 2♂♂, 1♀, 12 VII 2020, 1♂, 29 VIII 2020, 1♂, 1♀, 25 V 2021, 2♂♂, 1♀, 3 VI 2022, 1♂, 2 VII 2022, 1♀, 7 VII 2022, 1♂, 2♀♀ leg. PŻ; Żegocin [XT96], 8 IX 2016, 1♂, 27 V 2021, 1♀ leg. PŻ; Gizalki [XT97], 14 VI 2020, 1♂ leg. PŻ; Piła [YT05], 31 V 2009, 1♂ fot. EM, 1 VI 2016, 1♀ leg. EM.

Gymnosoma clavatum (Rohdendorf, 1947)

Material: Kwileń [XT96], 3 VI 2017, 1♀ leg. PŻ.

Gymnosoma dolycoridis Dupuis, 1961

Material: Kwileń [XT96], 3 VI 2017, 1♂ leg. PŻ; Niniew [XT96], 19 VII 2011, 1♂ leg. PŻ; Żbiki [XT96], 9 VII 2016, 1♂, 3 VII 2017, 1♀, 18 VII 2017, 1♂, 20 VII 2017, 1♂, 1♀, 23 VII 2017, 1♂, 26 VIII 2017, 1♀, 3 VII 2018, 1♂, 21 VII 2018, 1♂, 12 VII 2019, 1♂, 1♀, 21 VII 2019, 1♂, 25 V 2021, 1♀ leg. PŻ.

Gymnosoma nitens Meigen, 1824

Material: Pleszew [XT95], 6 VI 2019, 1♂ leg. PŻ; Broniszewice [XT96], 2 VI 2013, 1♀ leg. PŻ; Stara Kaźmierka [XT96], 20 V 2013, 2♂♂, 22 VI 2013, 1♂, 1♀ leg. PŻ; Żbiki [XT96], 13 V 2016, 2♂♂, 18 V 2016, 3♂♂, 23 V 2016, 5♂♂, 28 V 2016, 1♀, 8 VI 2016, 4♂♂, 9 VI 2016, 1♂, 2♀♀, 7 VII 2018, 1♂, 1♀, 7 VI 2019, 1♂, 12 VII 2019, 1♂, 25 V 2021, 1♂ leg. PŻ; Żegocin [XT96], 8 VI 2016, 3♂♂, 2♀♀ leg. PŻ; Orlina Duża [XT97], 10 V 2018, 1♂ leg. PŻ.

Gymnosoma nudifrons Herting, 1966

Material: Sowina [XT94], 3 VIII 2017, 1♂ leg. PŻ; Kwileń [XT96], 19 VII 2018, 1♀ leg. PŻ; Stara Kaźmierka [XT96], 8 V 2019, 1♀, 30 V 2019, 1♀ leg. PŻ; Żbiki [XT96], 4 VI 2018, 1♀, 10 VII 2017, 1♂, 29 VII 2019, 1♀, 25 VIII 2022, 1♀ leg. PŻ; Kolonia Obory [XT97], 15 VIII 2019, 2♂♂ leg. PŻ.

Gymnosoma rotundatum (Linnaeus, 1758)

Material: Izbiczno [XT74], 27 VII 2011, 3♂♂, 1♀ leg. PŻ; Kaczyniec [XT84], 27 VII 2011, 1♂ leg. PŻ; Taczanów [XT84], 8 VI 2016, 1♂ leg. PŻ; Piekarzew [XT85], 12 VIII 2011, 1♂ leg. PŻ; Grab-Robaków [XT86], 24 VI 2010, 1♂ leg. PŻ; Dobra Nadzieja [XT94], 15 VIII 2012, 1♂, 28 VII 2014, 1♀, 10 VIII 2014, 1♀ leg. PŻ; Ludwina [XT94], 15 VIII 2012, 1♂ leg. PŻ; Sowina [XT94], 3 VIII 2017, 1♀ leg. PŻ; Kwileń [XT96], 12 VII 2011, 1♂, 2 VI 2016, 1♀, 8 VII 2016, 1♀ leg. PŻ; Stara Kaźmierka [XT96], 9 VI 2013, 1♂, 1♀ leg. PŻ; Żbiki [XT96], 9 VII 2016, 1♂, 2 VIII 2016, 1♀, 9 VII 2018, 2♀♀, 21 VII 2018, 1♂, 3 VIII 2018, 1♂, 1 VI 2019, 1♀, 29 VI 2019, 1♂, 12 VII 2019, 1♂, 17 VII 2019, 1♂, 21 VII 2019, 3♂♂, 1♀, 22 VIII 2019, 5♂♂, 1♀, 27 VIII 2019, 1♀, 15 VIII 2020, 1♂, 8 VI 2022, 1♀, 2 VII 2022, 1♀, 7 VII 2022, 1♂, 24 VII 2022, 1♀, 25 VIII 2022, 2♂♂, 2♀♀ leg. PŻ; Żegocin [XT96], 19 V 2016, 1♀, 22 VIII 2021, 2♀♀ leg. PŻ; Gizałki [XT97], 14 VI 2020, 1♂, 15 VIII 2022, 1♂ leg. PŻ; Kolonia Obory [XT97], 15 VIII 2019, 3♂♂, 1♀ leg. PŻ; Świerczyna [XT97], 19 VII 2011, 1♀ leg. PŻ; Gołuchów [YT04], 16 VII 2015, 2♂♂, 1♀, 27 VII 2015, 1♀, 8 VIII 2015, 1♂, 27 VIII 2015, 4♂♂, 7 VI 2016, 1♂, 29 VII 2022, 2♂♂ leg. PŻ; Piła [YT05], 16 IX 2015, 1♀ leg. EM, 22 VI 2016, 1♂, 1♀, 7 VII 2016, 1♂, 1♀ fot. EM; Białobłoty [YT07], 9 VII 2010, 1♂, 2♀♀ leg. PŻ; Dziewiń Duży [YT07], 27 VII 2010, 1♂ leg. PŻ.

Hemyda obscuripennis (Meigen, 1824)

Material: Piła [YT05], 1 VIII 2012, 1♂ fot. EM, 5 VIII 2017, 1♀ leg. EM (Ryc. 6).



RYC. 6. *Hemyda obscuripennis*, samica, Piła, sierpień 2017 (FOT. Eugeniusz Markiewicz)

FIG. 6. *Hemyda obscuripennis*, female, Piła, August 2017 (PHOTO Eugeniusz Markiewicz)

Hemyda vittata (Meigen, 1824)

Material: Żegocin [XT96], 22 VIII 2021, 1♀ leg. PŻ.

Leucostoma simplex (Fallén, 1820)

Material: Żbiki [XT96], 26 VII 2015, 1♀, 8 VII 2016, 1♂, 1♀, 9 VII 2016, 1♂, 6 VIII 2017, 1♂, 12 VIII 2017, 1♂, 7 VI 2019, 1♀, 13 VI 2019, 1♂, 29 VII 2019, 3♀♀, 9 VIII 2019, 1♀ leg. PŻ.

Opesia cana (Meigen, 1824)

Material: Lenartowice [XT95], 14 V 2013, 1♂ leg. PŻ; Kwileń [XT96], 17 V 2018, 1♂ leg. PŻ.

Phania curvicauda (Fallén, 1820)

Material: Żbiki [XT96], 25 VI 2017, 1♂, 1♀, 10 VII 2017, 1♂, 18 VII 2017, 1♀, 19 VII 2017, 2♂♂ leg. PŻ.

Phania funesta (Meigen, 1824)

Material: Lenartowice [XT95], 22 V 2013, 3♂♂, 17 VI 2013, 1♂, 30 VI 2013, 1♂ leg. PŻ; Pleszew [XT95], 7 VIII 2013, 1♂, 13 V 2014, 1♂ leg. PŻ; Chocz [XT96], 17 V 2017, 1♂ leg. PŻ; Kwileń [XT96], 12 VII 2011, 1♂, 14 V 2013, 1♂, 26 V 2013, 2♂♂, 22 VI 2014, 1♀, 20 VII 2018, 1♂ leg. PŻ; Żbiki [XT96], 23 V 2016, 1♂, 21 VI 2016, 1♂, 21 V 2017, 1♂, 17 VI 2018, 2♂♂, 3♀♀, 22 VI 2018, 1♂, 21 VII 2019, 1♀, 18 VII 2022, 1♂, 24 VII 2022, 1♀ leg. PŻ; Żegocin [XT96], 19 V 2016, 2♂♂, 1♀ leg. PŻ; Gizałki [XT97], 9 VII 2018, 1♂ leg. PŻ; Gołuchów [YT04], 30 VII 2017, 1♂ leg. PŻ.

Phasia aurigera (Egger, 1860)

Material: Piła [YT05], 15 V 2015, 1♂, 13 IX 2015, 1♂, 11 IX 2020, 1♂ leg. EM, 13 IX 2022, 1♂, 1♀ fot. EM (RYC. 7).

Gatunek umieszczony na „Czerwonej Liście Zwierząt Ginących i Zagrożonych w Polsce”, kategoria EN (Palaczyk *et al.* 2002).

Phasia aurulans Meigen, 1824

Material: Piekarzew [XT85], 12 VIII 2011, 1♂ leg. PŻ; Piła [YT05], 11 X 2008, 1♂ fot. EM (RYC. 8).

Phasia barbifrons (Girchner, 1887)

Material: Pleszew [XT95], 7 VIII 2013, 1♀ leg. PŻ; Żbiki [XT96], 1 VIII 2017, 1♂ leg. PŻ; Gołuchów [YT04], 29 VII 2022, 1♂ leg. PŻ.

Phasia hemiptera (Fabricius, 1794)

Material: Taczanów [XT84], 30 VII 2010, 4♂♂, 1♀ leg. PŻ.

Phasia obesa (Fabricius, 1798)

Material: Piekarzew [XT85], 12 VIII 2011, 1♂ leg. PŻ; Pleszew [XT95], 24 VIII 2011, 2♂♂ leg. PŻ; Kwileń [XT96], 5 VIII 2012, 1♂ leg. PŻ; Żbiki [XT96], 1 VI 2016,

1♂, 9 VII 2016, 1♂, 18 VI 2017, 1♂, 12 VII 2019, 1♀, 25 VIII 2022, 2♂♂ leg. PŻ; Żbiki [XT96], 4 IX 2022, 1♀ leg. PŻ.



RYC. 7. *Phasia aurigera*, samiec, Piła, wrzesień 2022 (FOT. Eugeniusz Markiewicz)

FIG. 7. *Phasia aurigera*, male, Piła, September 2022 (PHOTO Eugeniusz Markiewicz)

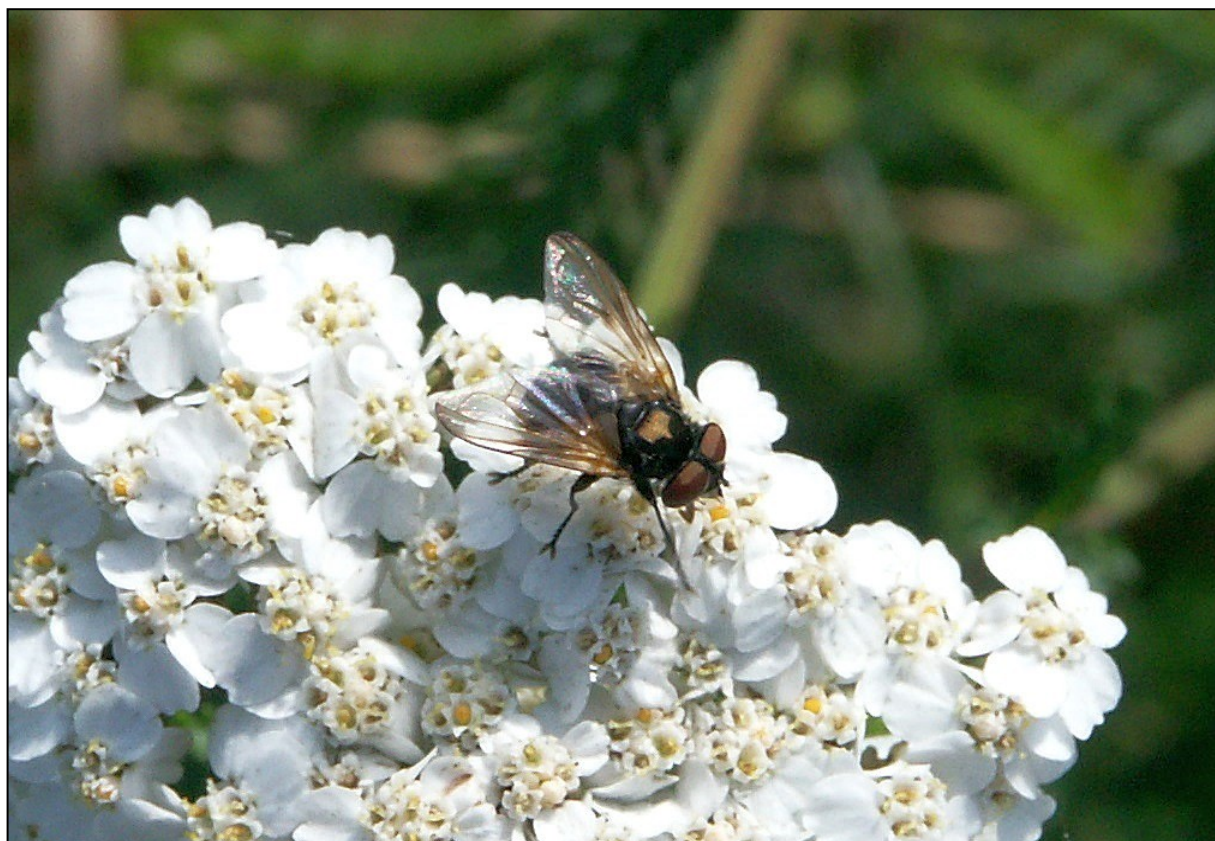
Phasia pusilla Meigen, 1824

Material: Lenartowice [XT95], 14 V 2013, 1♀ leg. PŻ; Pleszew [XT95], 3 VIII 2012, 1♀ leg. PŻ; Kwileń [XT96], 11 V 2014, 1♂ leg. PŻ; Niniew [XT96], 9 V 2013, 2♂♂, 1♀ leg. PŻ; Stara Kaźmierka [XT96], 20 V 2013, 1♀, 9 VI 2013, 1♂ leg. PŻ; Żbiki [XT96], 26 VII 2015, 1♂, 30 V 2016, 1♂, 1 VI 2016, 1♂, 8 VI 2016, 1♂, 9 VI 2016, 1♀, 12 V 2017, 1♀, 21 V 2017, 1♂, 18 VI 2017, 2♂♂, 25 VI 2017, 1♂, 20 VII 2017, 1♀, 23 VII 2017, 1♀, 12 VIII 2017, 1♂, 25 V 2018, 1♀, 4 VI 2018, 1♂, 1♀, 17 VI 2018, 1♀, 22 VI 2018, 1♂, 6 VIII 2018, 1♀, 21 V 2019, 1♀, 27 V 2019, 1♂, 1♀, 7 VI 2019, 1♂, 15 VI 2019, 1♂, 12 VII 2019, 1♀, 17 VII 2019, 2♂♂, 10 VIII 2019, 1♀, 23 IV 2020, 1♂, 29 V 2020, 1♂, 1♀, 27 V 2021, 1♀ leg. PŻ; Orlina Duża [XT97], 28 IV 2018, 1♂ leg. PŻ; Piła [YT05], 29 IV 2017, 1♀ leg. EM.

Phasia subcoleoprata (Linnaeus, 1767)

Material: Piekarczew [XT85], 12 VIII 2011, 2♂♂; Pleszew [XT95], 5 V 2012, 1♀ leg. PŻ; Chocz [XT96], 20 VII 2017, 1♂ leg. PŻ; Kwileń [XT96], 20 VII 2018, 1♂ leg. PŻ; Niniew [XT96], 19 VII 2011, 1♂, 1♀ leg. PŻ; Stara Kaźmierka [XT96],

17 VII 2013, 1♀ leg. PŻ; Żbiki [XT96], 8 VII 2016, 1♀, 9 VII 2016, 2♀♀, 24 III 2017, 1♀, 3 VII 2017, 3♂♂, 2♀♀, 10 VII 2017, 1♂, 18 VII 2017, 1♀, 19 VII 2017, 4♂♂, 1♀, 3 VII 2018, 1♂, 7 VII 2018, 1♀, 9 VII 2018, 1♀, 21 V 2019, 1♂, 29 VI 2019, 1♂, 1♀, 12 VII 2019, 1♀, 21 VII 2019, 1♀ leg. PŻ; Gołuchów [YT04], 30 VII 2017, 1♂ leg. PŻ.



RYC. 8. *Phasia aurulans*, samiec, Piła, październik 2008 (FOT. Eugeniusz Markiewicz)

FIG. 8. *Phasia aurulans*, male, Piła, October 2008 (PHOTO Eugeniusz Markiewicz)

DYSKUSJA

W zgromadzonym materiale zdecydowanie dominują przedstawiciele podrodziny Phasiinae, parazytoidy pluskwiaków (Hemiptera) – 710 exx. (około 47% odłowionych muchówek) (RYC. 1). Jest to prawdopodobnie efekt zarówno dużej powierzchni terenów otwartych powiatu pleszewskiego (aż 75% to tereny rolnicze), jak i dogodnych warunków pogodowych w ostatniej dekadzie, kształtujących liczebność populacji pluskwiaków - żywicieli podrodziny Phasiinae. Analizując strukturę dominacji całego zebranego materiału należy stwierdzić, że dominuje w nim *Elomya lateralis* (10% udziału), co jest znacznym zaskoczeniem. Jest to parazytoid licznych gatunków pluskwiaków (Tschorsnig 2017), szeroko rozsielony w południowej Europie i Azji, który po II wojnie światowej został wykazany z terenu Polski dopiero w latach 80. XX wieku (Karczewski 1987). Nie stwierdzano go podczas wielu innych szczegółowo prowadzonych badań faunistycznych, np. w okolicach Warszawy (Mońko 1957), nad Nidą (Draber-Mońko 1961), w Bieszczadach (Draber-Mońko

1971), jak i w okolicach Jędrzejowa (Karczewski 1979). Pierwsze pewne stwierdzenie *E. lateralis* w Polsce miało miejsce w rezerwacie Milechowy położonym koło Kielc (Karczewski 1987). W okresie późniejszym obecność gatunku potwierdzono w latach 2005-2007 nad Wisłą w Toruniu (Owieśny 2017) i w połowie ubiegłej dekady na licznych stanowiskach w okolicach Miechowa (C. Bystrowski, dane niepublikowane). W trakcie naszych badań w latach 2010-2022 gatunek ten regularnie i licznie łowiony był w okolicach Pleszewa, przy czym obecnie wydaje się być absolutnie trwałym elementem faunistycznym w naszym kraju. Należy zwrócić uwagę, że liczne były również inne gatunki z podrodziny Phasinae: *E. oblonga* – (8,3%), *G. rotundatum* – (5,1%) i *C. globosa* – (5,1%), a łącznie wykazano w trakcie całych badań aż 30 różnych gatunków z tej podrodziny (RYC. 2). Swoistą ekspansję grupy prawdopodobnie należy łączyć z obserwowanymi zmianami klimatycznymi (ciepłymi zimami), powodującymi zwiększoną przeżywalność i poszerzaniem się zasięgów ich żywicieli. Podobne tendencje były obserwowane w Polsce u innych owadów o południowym typie rozszedlenia np. modliszki *Mantis religiosa* (Linnaeus, 1758) czy długoskrzydłaka *Phaneroptera falcata* (Poda, 1791) (Żurawlew *et al.* 2017, 2022).

Spośród innych dominujących gatunków, główną rolę odgrywały parazytoidy gąsienic motyli, np.: rzadko łowiony w innych częściach kraju gatunek *Spallanzania* – (9,2% udziału w materiale), gatunek ten jest parazytoidem głównie sówkowatych (Noctuidae) z rodzajów: *Autographa* Hübner, 1821, *Agrotis* Ochsenheimer, 1816, *Noctua* Linnaeus, 1758, *Lacanobia* Billberg, 1820 i kilku innych (Tschorsnig 2017). Kolejnym była *Tachina magnicornis* - parazytoid wielu różnych sówkowatych. Rączyce te najprawdopodobniej świadczą znaczne i nieuświadomione społecznie usługi środowiskowe na rzecz rolnictwa, redukując populacje różnych fitofagów roślin uprawnych (Tschorsnig 2017). Populacyjny mechanizm działania takich układów jest prawdopodobnie zbliżony do oddziaływania rączyce związanych z masowymi pojawami fitofagów leśnych, gdzie rączyce w znacznym stopniu przyczyniają się do załamywania populacji gąsienic motyli lub larw boreczników (Burzyński 1968, Dera & Fuster 1979, Godwin & Odell 1984, Berryman 1996). Pewnym jest to, że łowiony w otoczeniu pól gatunek rączyca *S. hebes*, który składa mikroskopijne (mikrotypowe), ale bardzo liczne jaja, na pokarm gąsienicy gospodarza, dzięki tej strategii skutecznie zasiedla różne gatunki sówkowatych. Złożone w miejscach żerowania gąsienic „mikrojaja” są zjadane wraz z pokarmem i w ten sposób dochodzi do ich infekcji. *S. hebes* wykazany został jako parazytoid dwunastu różnych gatunków Noctuidae (Tschorsnig 2017), m.in.: *Agrotis exclamationis* (Linnaeus, 1758), *A. ipsilon* (Hufnagel, 1766), czy *A. segetum* (Denis *et* Schifferrmüller, 1775) - znanych szkodników upraw rolnych - przynosi więc z pewnością korzyści dla rolnictwa poprzez redukcję tych fitofagów. Liczne występowanie *S. hebes* – ponad 100 rekordów tego gatunku, z wyraźnym szczytem liczebności w latach 2016 i 2017, na stanowisku szeroko otoczonym polami, nie może być przypadkiem. Zagadnienie jest interesujące i widzimy dalszą potrzebę szczegółowych obserwacji (hodowli) gąsienic sówek z tej okolicy, celem poznania lokalnego cyklu rozwojowego żywiciela.

W trakcie prac, udało się wykazać kilka gatunków rzadko łowionych w Polsce. Zaliczyć tu można: *Chetogena tschorsingi*, *Opesia cana* czy umieszczoną na „Czerwonej Liście Zwierząt Ginących i Zagrożonych w Polsce” z indeksem EN (narażone) (Palaczyk *et al.* 2022) i w „Polskiej Czerwonej Księdze Zwierząt” (Bystrowski 2004) - *Phasia aurigera*. Na podstawie publikacji i ostatnich stwierdzeń gatunku z różnych części Polski (Owieśny 2009, Jakubczyk 2010, Dubiel & Bystrowski 2017, C. Bystrowski, dane niepublikowane), wydaje się, że gatunek jest aktualnie częściej spotykany niż w przeszłości, przed kilkoma

dekadami. Interesujące jest też to, że został on stwierdzony na terenach intensywnie użytkowanych rolniczo (powiat pleszewski), co raczej nie świadczy o wzrastającym zagrożeniu jego egzystencji w nadchodzącej przyszłości. Prawdopodobnie, jak większość podrodziny Phasiinae, może odnosić korzyści z trwającego ocieplenia klimatycznego. W trakcie prac udało się również wykazać *Phytomyptera minutissima*, gatunek nowy dla fauny Polski.

PODZIĘKOWANIA

Fotografie i okazy przekazali: Eugeniusz Markiewicz, Paweł Kostuj, Henryka Guźniczka, Piotr Paluszkiewicz, Przemysław Bruzi i Damian Butrym. Pomocą w badaniach terenowych służyły Amelia Żurawlew i Olga Żurawlew.

PODSUMOWANIE

W trakcie 12 lat badań fauny rączycowatych (Diptera: Tachinidae) w powiecie pleszewskim (Nizina Wielkopolsko-Kujawska) zgromadzono dane o ponad 1500 exx. muchówek, wykazując 114 gatunków tych owadów. W zgromadzonym materiale najliczniej reprezentowane były gatunki z podrodziny Phasiine (710 exx.), rozwijające się w larwach i postaciach dorosłych pluskwiaków (Hemiptera). W materiałach dominowała *Elomya lateralis* (10% udziału). Jest to polifagiczny parazytoid pluskwiaków, szeroko rozsielony w południowej Europie i niemal całej Azji (O'Hara *et al.* 2020), który po II wojnie światowej został wykazany z terenu Polski dopiero w latach 80. XX wieku. Do gatunków interesujących pod względem faunistycznym zaliczyć można: *Chetogena tschorsnigi*, *Opesia cana* i *Phasia aurigera*. W trakcie prac wykazano również gatunek nowy dla fauny Polski - *Phytomyptera minutissima*.

LITERATURA

- Berryman A.A. 1996. What causes population cycles of forest Lepidoptera? *Trends in Ecology & Evolution* **11**: 28-32.
- Burzyński J. 1968. Wpływ entomofagów na przebieg procesu retrogradacji brudnicy mniszki (*Lymantria monacha* L.) w Nadleśnictwie Kluki. *Sylwan* **3**: 67-73.
- Bystrowski C. 2004. Polska Czerwona Księga Zwierząt – Bezkręgowce. W: Głowaciński Z., Nowacki J. (Eds.). Wydawnictwo IOP PAN, Kraków: 313-314.
- Bystrowski C., Szpila K. 2022. Digital Catalogue of Biodiversity of Poland — Animalia: Arthropoda: Hexapoda: Insecta: Diptera: Cyclorrhapha: Oestroidea. Version 1.3. Polish Biodiversity Information Network. Checklist dataset <https://doi.org/10.15468/evpbm> accessed via GBIF.org on 2023-03-06.
- Dera J.J., Fuster R.W. 1979. Larval and pupal parasites of *Lymantria dispar* and notes of parasites of other Lymantriidae in Poland 1975. *Entomophaga* **24**(3): 319-327.

- Dubiel G., Bystrowski C. 2017. Wstępne dane o rączycowatych (Diptera: Tachinidae) Beskidu Śląskiego oraz przyległych obszarów Beskidu Zachodniego, *Dipteron* **33**: 34-54.
- Draber-Mońko A. 1961. Phasiidae (Diptera) Doliny Nidy. *Fragmenta Faunistica* **8**(18): 631-658.
- Draber-Mońko A. 1971. Niektóre Calyprata (Diptera) Bieszczadów. *Fragmenta Faunistica* **17**(19): 483-543.
- Godwin P.A., Odell T.M. 1984. Laboratory Study of Competitions Between *Blepharipa pratensis* and *Parasetigena silvestris* (Diptera: Tachinidae) in *Lymantria dispar* (Lepidoptera: Lymantriidae). *Environmental Entomology* **13**(4): 1059-1063.
- Jakubczyk J. 2010. Nowe stanowisko *Phasia aurigera* (Egger, 1860) w Północnej Polsce (UTM XA 25). *Przegląd Przyrodniczy* **21**(1): 85-86.
- Karczewski J. 1979. Tachinid flies (Diptera, Tachinidae) in the Jędrzejów District. *Memorabilia Zoologica* **31**: 3-28.
- Karczewski J. 1987. Calliphoridae, Sarcophagidae, Rhinophoridae i Tachinidae (Diptera) na tle zbiorowisk roślinnych rezerwatu Milechowy w Górach Świętokrzyskich. *Folia Forestalia Polonica, Seria A, Leśnictwo* **29**: 105-134.
- Mońko A. 1957. Phasinae (Diptera) okolic Warszawy wraz z uwagami o niektórych ciekawych gatunkach z innych okolic Polski. *Fragmenta Faunistica* **7**(14): 353-377.
- O'Hara, J.E., Henderson S., Wood D.M. 2020. Preliminary checklist of the Tachinidae (Diptera) of the world. Version 2.1. pp. 1039. Available in: <http://www.nadsdiptera.org/Tach/WorldTachs/Checklist/Worldchecklist.html> (dostęp 20 I 2022).
- Owieśny M. 2009. Informacje o nowych stanowiskach *Phasia aurigera* (Egger, 1860) (Diptera: Tachinidae) w Polsce. *Dipteron* **25**: 46-49.
- Owieśny M. 2017. Rączycowate (Diptera: Tachinidae) doliny Wisły w rejonie Torunia. *Dipteron* **33**: 94-106.
- Palaczyk A., Soszyński B., Klasa A., Bystrowski C., Mikołajczyk W., Krzemiński W. 2002. *Diptera* Muchówki. [W]: Głowaciński Z. (RED.). *Czerwona Lista Zwierząt Ginących i Zagrożonych w Polsce*. Instytut Ochrony Przyrody, Polska Akademia Nauk, Kraków, 155 pp.
- Solon J., Borzyszkowski J., Bidłasik M., Richling A., Badora K., Balon J., Brzezińska-Wójcik T., Chabudziński Ł., Dobrowolski R., Grzegorzczak I., Jodłowski M., Kistowski M., Kot R., Krąż P., Lechnio J., Macias A., Majchrowska A., Malinowska E., Migoń P., Myga-Piątek U., Nita J., Papińska E., Rodzik J., Strzyż M., Terpiłowski S., Ziaja W. 2018. Physico-geographical mesoregions of Poland: Verification and adjustment of boundaries on the basis of contemporary spatial data. *Geografia Polonica* **91**(2): 143-170.
- Stireman J. O., O'Hara J. E., Wood D. M. 2006. Tachinidae: evolution, behavior and ecology. *Annual Review of Entomology* **51**: 525-555.
- Tschorsnig H.-P. 2017. Preliminary host catalogue of Palaearctic Tachinidae (Diptera). Stuttgart, Germany: 1-480. First version, provided online on <http://www.nadsdiptera.org/Tach/WorldTachs/CatPalHosts/Home.html>, 28 April 2017
- Tschorsnig H.-P., Herting B. 1994. Die Raupenfliegen (Diptera: Tachinidae) Mitteleuropas: Bestimmungstabellen und Angaben zur Verbreitung und Ökologie der einzelnen Arten. – *Stuttgarter Beiträge zur Naturkunde, Serie A (Biologie)* **506**: 1-170.

- Żurawlew P. 2014. Niezwykła przyroda powiatu pleszewskiego. Starostwo Powiatowe w Pleszewie, Pleszew, 160 pp.
- Żurawlew P. 2018. Przyroda parków podworskich powiatu pleszewskiego. Starostwo Powiatowe w Pleszewie, Pleszew, 172 pp.
- Żurawlew P., Grobelny S., Orzechowski R. 2017. Ekspansja długoskrzydłaka sierposza *Phaneroptera falcata* (Poda, 1791) (Orthoptera: Tettigoniidae) w Polsce. Przegląd Przyrodniczy **28**(2): 39-62.
- Żurawlew P., Markiewicz E., Orzechowski R. 2021. Ptaki powiatu pleszewskiego. Starostwo Powiatowe w Pleszewie, Pleszew, 303 pp.
- Żurawlew P., Kutera M., Orzechowski R., Czyżewski Sz., Radzikowski P., Grobelny S., Cymbała R., Kolago G., Malkiewicz A., Bury J., Gwardjan M., Sępioł B., Brodacki M. 2022. The European mantis *Mantis religiosa* (Linnaeus, 1758) (Mantodea: Mantidae) in Poland – the present status and changes in range. Fragmenta Faunistica **65**(1): 35-53.

SUMMARY

During 12 years of the tachinid fauna (Diptera: Tachinidae) research in the Pleszew district (Wielkopolsko-Kujawska Lowland) were collected over 1500 exx of the flies belongs to 114 species. The most numerous were represented species from the Phasiine subfamily (710 exx.), which developing in the larvae and adults of the bugs (Hemiptera). The materials were dominated by *Elomya lateralis* (10% share). It is polyphagous parasitoid of some Hemiptera, widely distributed in southern Europe and almost all of Asia (O'Hara *et al.* 2020), which after World War II was recorded from Poland in 1980s (Karczewski 1987). The species interesting in terms of fauna include: *Chetogena tschorsnigi*, *Opesia cana*, and *Phasia aurigera*. In the course of the work, a one new species was also found for fauna of Poland - *Phytomyptera minutissima*.



<https://pte.up.poznan.pl/pte/dipteron/redakcja.htm>

© POLSKIE TOWARZYSTWO ENTOMOLOGICZNE 2023

Licensed under a Creative Commons Attribution License <http://creativecommons.org/licenses/by/4.0/>