



Łowiki (Diptera: Asilidae) okolic Pleszewa (Nizina Wielkopolsko-Kujawska)

Robber Flies (Diptera: Asilidae) of the Pleszew area (Wielkopolsko-Kujawska Lowland)

DOI: 10.5281/zenodo.15077979

PRZEMYSŁAW ŻURAWLEW¹ , ŁUKASZ EMIL MIELCZAREK² ,
WOJCIECH T. SZCZEPAŃSKI³ , EUGENIUSZ MARKIEWICZ⁴, ROBERT ŻÓRALSKI⁵ 

¹ Projekt Orthoptera Polski, Żbiki 45, 63-304 Czermin, e-mail: grusleon@gmail.com

² Zarząd Zieleni Miejskiej w Krakowie, ul. Władysława Reymonta 20, 30-059 Kraków,
e-mail: lukasz@insects.pl

³ Muzeum Górnośląskie w Bytomiu, Dział Przyrody, pl. Jana III Sobieskiego 2, 41-902 Bytom,
e-mail: w.szczepanski@muzeum.bytom.pl

⁴ Piła 18, 63-313 Chocz, e-mail: emar52@op.pl

⁵ ul. Norwida 9, 84-240 Reda, e-mail: robert@insects.pl

ABSTRACT. The paper contributes to the knowledge of the robber fly fauna in the vicinity of Pleszew (Wielkopolsko-Kujawska Lowland, Poland). Research conducted between 2007 and 2024 resulted in the identification of a total of 34 species of Asilidae, including *Pogonosoma minor* Loew, 1869, which was recorded for the first time in Poland.

KEY WORDS. Diptera, new records, faunistics, robber flies, Poland, predators, prey

WSTĘP

Łowiki (Asilidae), to jedna z najliczniejszych rodzin muchówek na świecie – oceniana na 560 rodzajów, do których należy ponad 7200 gatunków, w tym w Europie ok. 600 gatunków (Geller-Grimm, 2008; Cohen, 2020). W Polsce wykazano dotychczas ok. 90 gatunków (Spychalski i Giłka, 2023). Są to muchówki drapieżne, zarówno w postaci larwalnej, jak i dorosłej.

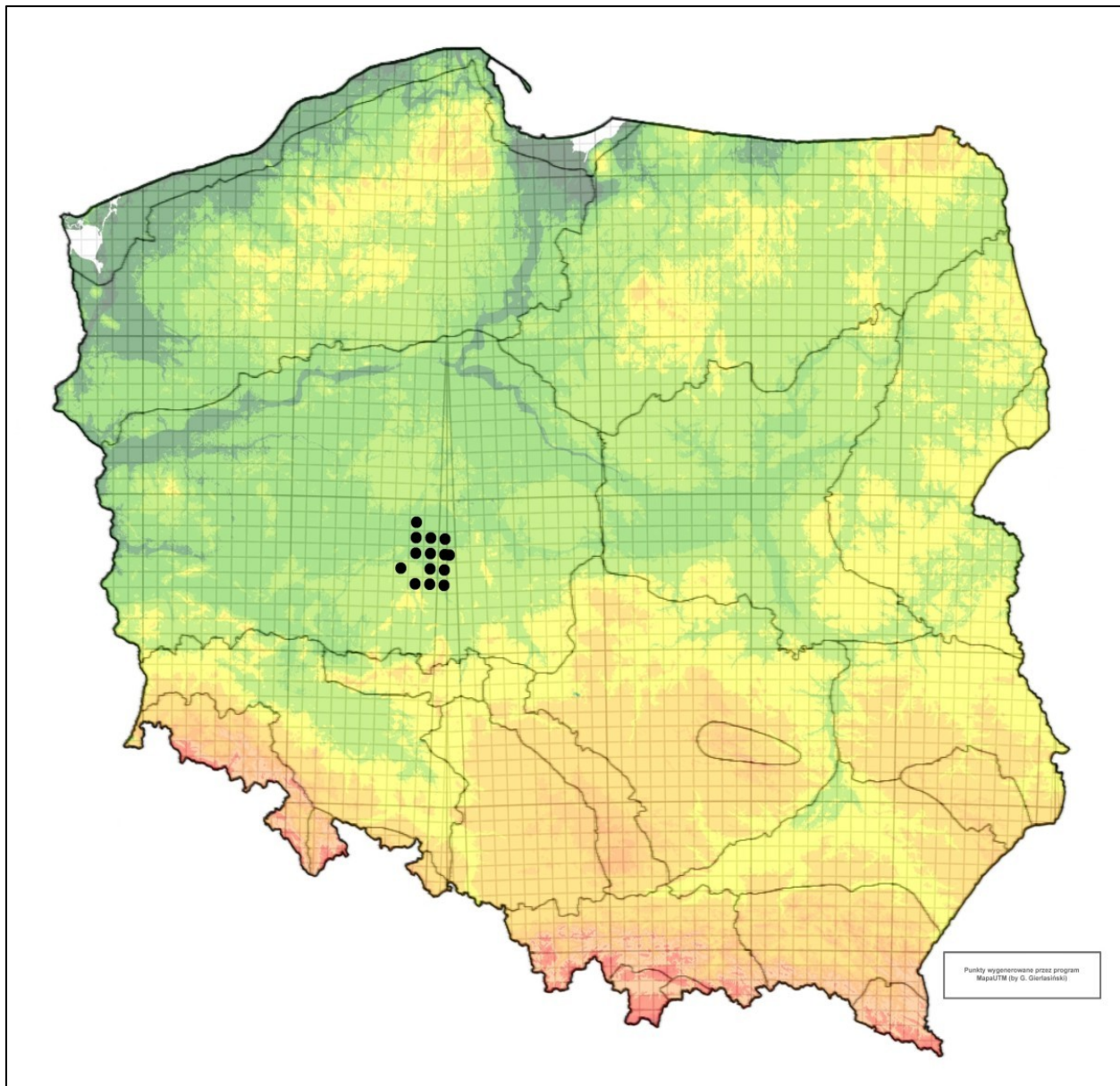
Stan poznania tych muchówek w Polsce można określić jako umiarkowanie dobry. Do najlepiej opracowanych zaliczyć można: obszar wschodniego Pomorza (Rübsaamen, 1901; Banaszak i in., 2002; Kaczorowska, 2008; Żóralski i in., 2021; Spychalski i Giłka, 2023; Żóralski i in., 2024), okolic Łodzi (Romaniszyn, 1961; Soszyński i in., 2010), Warszawy (Kaczmarzyk, 1962; Trojan, 1981), Torunia (Krzyżyński i Szpila, 2016) oraz Gór Świętokrzyskich (Romaniszyn, 1965; Kowalczyk i Krzeptowski, 2003).

Generalnie brak jest publikacji dokumentujących faunę łowikowatych w regionie niniejszych badań. Jedyne Loew (1840) opisując faunę muchówek Wielkiego Księstwa Poznańskiego [Großherzogtum Posen] wymienia 20 gatunków należących do tej rodziny. W granicach ówczesnego księstwa znajdował się również omawiany powiat pleszewski. Jednak ze względu na ogólny charakter pracy, Loew nie podawał konkretnych lokalizacji dla wykazanych gatunków. Kolejne publikacje, które można tutaj przytoczyć, odnoszą się już do dalej położonych obszarów, tj. okolic Głogowa (Zeller, 1840; Schneider, 1852, 1853; Jaennicke, 1867), Wrocławia (Scholtz, 1851; Schneider, 1853), czy wspomianej już wcześniej Łodzi (Romaniszyn, 1961; Soszyński i in., 2010).

Celem niniejszej pracy jest przedstawienie wyników wieloletnich badań prowadzonych w okolicach Pleszewa (Nizina Wielkopolsko-Kujawska) (Ryc. 1). Z uwagi na bardzo skąpe dane literaturowe, praca ta jest ważna dla poznania rozmieszczenia tych muchówek w tym regionie.

TEREN BADAŃ

Powiat pleszewski (713,07 km²) położony jest w południowo-wschodniej części Niziny Wielkopolsko-Kujawskiej i wchodzi w skład dwóch mezoregionów: Wysoczyzny Kaliskiej i Równiny Rychwalskiej. Jego krajobraz ukształtowało zlodowacenie środkowopolskie (Macias i Bródka, 2021). Dominują tu użytki rolne, które zajmują około 75% powierzchni. Większe powierzchnie łąk i turzycowisk zachowały się w dolinach rzek, z których najdłuższe są: Proсна, Lutynia, Ner, Ciemna i Giszka. Największym miejscowym akwenem jest zbiornik zaporowy w Gołuchowie (51,5 ha) na rzece Ciemnej. Kilkadziesiąt torfowisk z dużym udziałem mchów torfowców *Sphagnum* spp., znajduje się wśród rozległych borów sosnowych, które występują w większości na terenie gmin Gizalki i Chocz. Lasy mieszane, głównie z dębem szypułkowym *Quercus robur*, występują w okolicach Taczanowa i Gołuchowa. Na omawianym obszarze znajduje się ponad 50 parków podworskich, w których zachowały się stare drzewa, a także trzy obszary Natura 2000: Dąbrowy Krotoszyńskie PLB300007, Glinianki w Lenartowicach PLH300048 i Puszcza Pyzdrska PLH300060 (Żurawlew, 2014, 2018; Żurawlew i in., 2021).



Ryc. 1. Teren badań obejmujący okolice Pleszewa na Nizinie Wielkopolsko-Kujawskiej.
Fig. 1. The study area in the vicinity of Pleszew in the Wielkopolsko-Kujawska Lowland.

MATERIAL I METODY

Badania prowadzono w latach 2007 – 2024, a łowiki odławiano i fotografowano w pobliżu następujących miejscowości: Białobłoty, Bogusław, Chorzew, Galew, Gizałki-Las, Gołuchów, Grab, Grodzisko, Józefów, Kuczków, Kwileń, Ludwina, Nowolipsk, Piła, Pleszew, Taczanów, Tomice, Żbiki i Żegocin, a także w Grodźcu i Starej Ciświcy (pow. koniński) i Białych Górach (pow. wrzesiński). Materiał stanowi łącznie 241 osobników. Dane zgromadzili (w nawiasach zastosowane skróty): Przemysław Bruzi (PB), Henryka Guźniczka (HG), Paweł Kostuj (PK),

Eugeniusz Markiewicz (EM), Grzegorz Markiewicz (GM), Łukasz Mielczarek (ŁM), Piotr Paluszkiwicz (PP) i Przemysław Żurawlew (PŻ). Każde stwierdzenie obejmuje kolejno: najbliższą miejscowość stwierdzenia, UTM, datę, liczbę i płeć osobników oraz inicjały osób, które wykazały poszczególne osobniki. Materiał oznaczyli: Łukasz Mielczarek, Wojciech T. Szczepański i Robert Żóralski (okazy są zdeponowane w ich kolekcjach). Autorzy fotografii: Eugeniusz Markiewicz – 2A, B, D, E, 3A, E, 5A, B, D; Łukasz E. Mielczarek – 4A, B; Piotr Paluszkiwicz – 2C, F, 3B, C, D, F, 5C, E, F; Robert Żóralski – 4C, D, E, F.

Dane przedstawione w niniejszej pracy zebrano w 14 kwadratach siatki UTM (10 x 10 km) (Ryc. 1). Do wygenerowania mapy użyto programu MapaUTM wersja 6 autorstwa Grzegorza Gierlasińskiego.

WYNIKI

Poniższa lista przedstawia wykaz 34 stwierdzonych gatunków z podziałem na podrodziny. Podrodziny, a w ich obrębie gatunki, wymienione są w kolejności alfabetycznej.

Asilidae Latreille, 1802

Asilinae Latreille, 1802

Asilus crabroniformis Linnaeus, 1758

Material: Stara Ciświca [YT06], 17 IX 2016, 1♀ (Ryc. 2A), leg. EM.

Gatunek umieszczony na „Czerwonej Liście Zwierząt Ginących i Zagrożonych w Polsce” (Palaczyk i in., 2002), w kategorii VU (narażony).

Didymachus picipes (Meigen, 1820)

Material: Białobłoty [YT07], 6 VII 2011, 1♀, leg. HG; Piła [YT05], 17 VI 2007, 1♂, 1♀, 17 VI 2009, 1♀, leg. EM.

Dysmachus trigonus (Meigen, 1804)

Material: Piła [YT05], 29 V 2010, 1♂, leg. EM.

Echthistus rufinervis (Meigen, 1820)

Material: Piła [YT05], 31 V 2007, 1♂, 1♀, 22 V 2012, 1♂, 16 VI 2013, 1♂, 26 VI 2014, 1♀, 30 VI 2015, 1♀, 6 VII 2018, 1♀, 11 VI 2019, 1♂, 2♀♀, 12 VI 2019, 1♂, 1♀, 13 VI 2019, 1♂, 14 VI 2019, 1♀, 19 VI 2019, 1♂, 1♀, 20 VI 2019, 1♀, 22 VII 2020, 1♀ (Ryc. 2B), 7 VI 2023, 1♂, 1♀, 12 VI 2023, 1♀, 25 VI 2023, 1♂, 5 VI 2024, 1 ex., 19 VI 2024, 1♀, leg. EM; Taczanów [XT84], 8 VI 2016, 1♂, leg. ŁM; Żbiki [XT96], 24 VI 2022, 1♀, leg. PŻ.

Eutolmus rufibarbis (Meigen, 1820)

Material: Piła [YT05], 10 VI 2007, 1♀, 5 VII 2009, 1♂, 1♀, 7 VII 2009, 1♀, 27 VI 2010, 1♂, 13 VII 2010, 1♀, 1 VIII 2014, 1♂, 1♀, 19 VII 2013, 1♂, 1♀, 12 VII 2018, 1♂, leg. EM, 12 VII 2024, 1♂, 1♀, leg. GM; Taczanów [XT84], 18 VII 2009, 1♂, leg. PP.

***Machimus arthriticus* (Zeller, 1840)**

Material: Józefów [XT96], 6 VI 2024, 1♂, leg. PB.

***Neoitamus cyanurus* (Loew, 1849)**

Material: Grodzisko [XT95], 1 VI 2009, 1♂ (Ryc. 2C), leg. PP.

***Neomochtherus geniculatus* (Meigen, 1820)**

Material: Józefów [XT96], 18 VII 2020, 1♀, leg. PB; Piła [YT05], 11 VII 2014, 1♀, 27 VII 2021, 1♂, leg. EM.

***Neomochtherus pallipes* (Meigen, 1820)**

Material: Piła [YT05], 8 VIII 2008, 1♀, leg. EM; Żbiki [XT96], 7 VII 2024, 1♀, leg. PŻ.

***Pamponerus germanicus* (Linnaeus, 1758)**

Material: Gołuchów [YT04], 7 VI 2010, 1♀, leg. PP; Grodziec [BC96], 11 V 2010, 1♀, leg. PŻ; Piła [YT05], 7 V 2009, 1♂, 6 V 2020, 1♂ (Ryc. 2D), 1 VI 2023, 1♀, leg. EM; Pleszew [XT95], 22 V 2008, 1 ex., leg. PŻ; Żbiki [XT96], 25 V 2021, 1♂, leg. PŻ.

***Philonicus albiceps* (Meigen, 1820)**

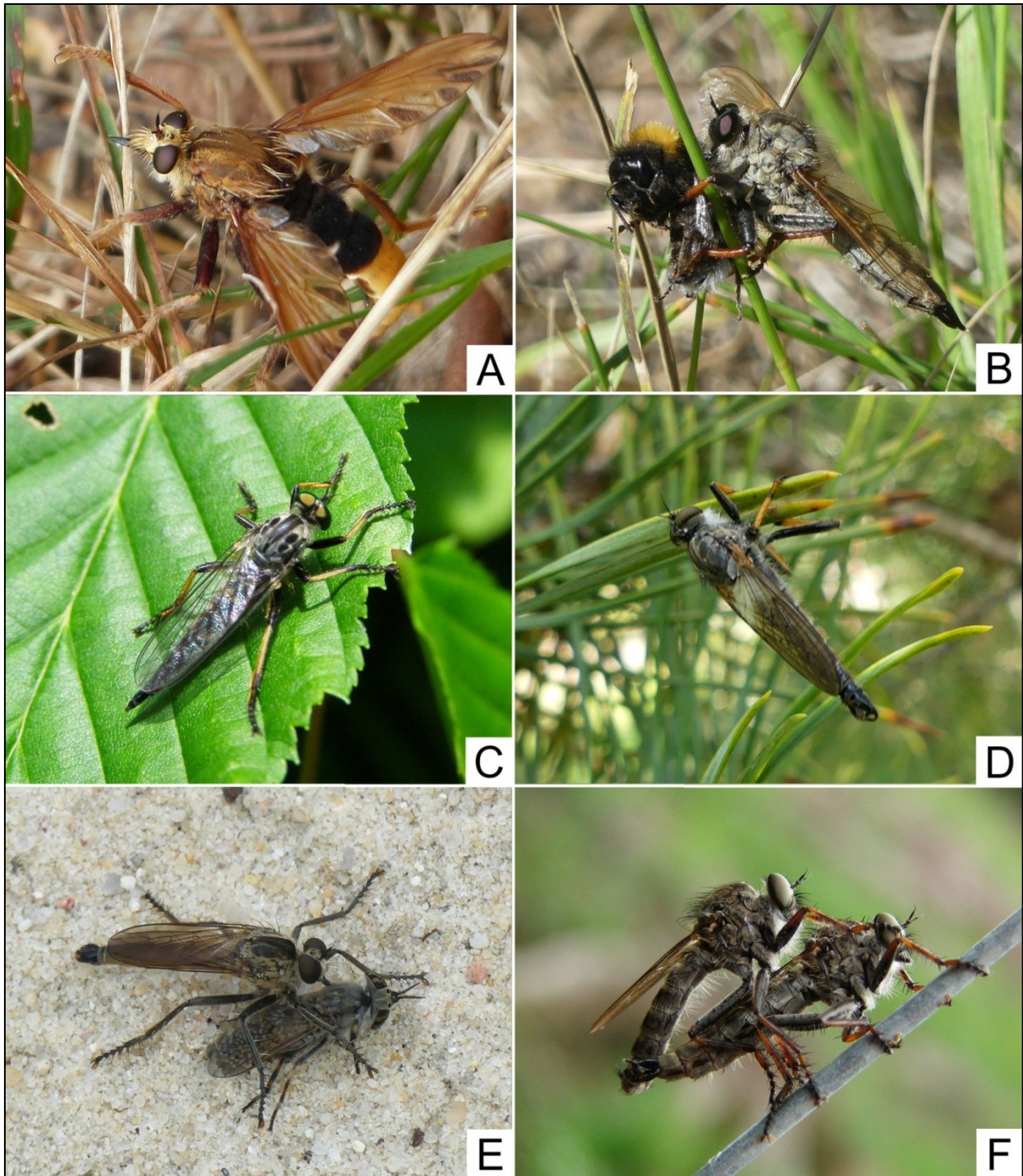
Material: Chorzew [XT95], 27 VII 2009, 1♂, leg. PK; Józefów [XT96], 16 VIII 2022, 1♀, leg. PB; Kuczków [XT94], 12 VII 2009, 1♂, leg. PK; Kwileń [XT96], 4 IX 2008, 1♀, leg. PŻ; Piła [YT05], 2 VIII 2007, 1♀, 30 VIII 2008, 1♀, 31 VII 2010, 1♀, 2 VIII 2010, 1♂, 1♀, 27 VI 2013, 1♂, 1♀, 14 VIII 2013, 1♂, 31 VIII 2015, 1♀, 4 IX 2017, 1♂, 8 VII 2019, 1♀, 4 VIII 2019, 1♂ (Ryc. 2E), 6 VIII 2019, 1 ex., 7 VIII 2019, 1♂, 1♀, 15 IX 2019, 1♂, 27 VII 2022, 1♀, 11 VIII 2022, 1♂, 25 VII 2023, 1♀, 19 VII 2024, 1♀, 20 VII 2024, 1♀, leg. EM; Pleszew [XT95], 25 VII 2012, 1♂, 1♀, 18 VII 2024, 1♀, leg. PŻ; Żbiki [XT96], 3 VIII 2021, 1♀, 30 VI 2024, 1♂, 14 VII 2024, 1♂, 21 VII 2024, 1♂, leg. PŻ.

***Tolmerus atricapillus* (Fallén, 1814)**

Material: Białobłoty [YT07], 13 VIII 2010, 1♀, leg. HG; Józefów [XT96], 19 VIII 2009, 1♀, leg. PP, 16 VII 2024, 1♀, 24 VII 2024, 1♀, leg. PB; Ludwina [XT94], 21 VII 2009, 1♀, leg. PP; Piła [YT05], 1 VIII 2008, 1♀, 28 VIII 2009, 1♂, 20 IX 2009, 1♂, 12 IX 2010, 1♂, 8 IX 2017, 1♂, 1 VIII 2024, 1♂, 30 VIII 2024, 1♂, leg. EM; Pleszew [XT95], 5 IX 2012, 1♂, leg. PŻ, 18 VIII 2013, 1♀, leg. PK; Taczanów [XT84], 10 VIII 2009, 1♀, 1 ex., 18 VIII 2009, 1♂, 1♀ (Ryc. 2F), leg. PP.

***Tolmerus cingulatus* (Fabricius, 1781)**

Material: Grodzisko [XT95], 8 VIII 2009, 1♂, 1♀, leg. PP; Józefów [XT96], 23 VII 2022, 1♀, 31 VII 2024, 1♂, 1♀, leg. PB; Kwileń [XT96], 26 VII 2012, 1♂, leg. PŻ; Piła [YT05], 19 VII 2007, 1♀, 29 VII 2007, 1♀, 24 VII 2008, 1♀, 8 VIII 2008, 1♂, 21 VII 2010, 1♂, 1♀, 25 VII 2010, 1♂, 23 VII 2016, 1♀, 31 VII 2016, 1♂, 7 VIII 2019, 1♂, 1♀ (Ryc. 3A), 21 VIII 2019, 1♂, 11 VIII 2022, 1♂, leg. EM.



Ryc. 2. / Fig. 2. A – *Asilus crabroniformis* ♀, B – *Echthistus rufinervis* ♀, C – *Neoitamus cyanurus* ♀, D – *Pamponerus germanicus* ♂, E – *Philonicus albiceps* ♂, F – *Tolmerus atricapillus* ♂ i ♀.

Brachyrhopalinae Hardy, 1926

***Cyrtopogon lateralis* (Fallén, 1814)**

Material: Nowolipsk [YT06], 24 V 2015, 1 ♀, leg. EM.

***Holopogon priscus* (Meigen, 1820)**

Material: Białe Góry [XT88], 28 V 2023, 1 ♀, leg. PŻ.

Gatunek występujący lokalnie na terenach piaszczystych, w tym często na murawach psammofilnych. Większość ze znanych stanowisk znajduje się na obszarze Polski centralnej i południowej (Trojan, 2007). Licznie obserwowany był na obszarze dawnego Poligonu w Toruniu i innych stanowiskach w okolicach Torunia, po obu stronach Wisły (Krzyżyński i Szpila, 2016).

Na omawianym obszarze, gatunek odłowiono w Nadwarciańskim Parku Krajobrazowym, na murawach psammofilnych porastających wydmy śródlądowe.

Dasypogoninae Macquart, 1838

***Dasypogon diadema* (Fabricius, 1781)**

Material: Gizałki-Las [XT97], 8 VIII 2021, 1 ♂, 2 ♀♀ (Szczepański, 2023); Kwileń [XT96], 18 VII 2007, 1 ♀, leg. PŻ.

Dioctriinae Enderlein, 1936

***Dioctria atricapilla* Meigen, 1804**

Material: Bogusław [YT05], 23 V 2009, 1 ♀ (Ryc. 3B), leg. PP; Józefów [XT96], 30 V 2024, 1 ♀, leg. PB; Kwileń [XT96], 25 V 2020, 1 ♂, leg. PŻ; Piła [YT05], 27 V 2008, 1 ex., 17 V 2009, 1 ex., 9 VI 2010, 1 ex., 23 V 2015, 1 ♀, 1 VI 2023, 1 ♂, 5 VI 2023, 1 ♀, leg. EM.

***Dioctria cothurnata* Meigen, 1820**

Material: Taczanów [XT84], 21 VI 2007, 1 ♂ (Ryc. 3C), leg. PP.

***Dioctria hyalipennis* (Fabricius, 1794)**

Material: Gołuchów [YT04], 18 VI 2009, 1 ex., leg. PŻ; Piła [YT05], 6 VI 2009, 1 ex., 7 VI 2009, 1 ex., 30 V 2010, 2 ♀♀, 19 VI 2010, 1 ♂, 1 ♀, 3 VI 2012, 1 ♀, 1 VI 2014, 1 ♀, 13 VI 2017, 1 ♀, 11 VI 2020, 1 ♀, 28 V 2024, 1 ♀, 10 VI 2024, 1 ♀, leg. EM; Taczanów [XT84], 21 VI 2007, 1 ♀ (Ryc. 3D), 4 VI 2009, 1 ♀, 20 VI 2010, 1 ♂, 1 ♀, leg. PP, 30 V 2024, 1 ♀, leg. PŻ; Żbiki [XT96], 7 VI 2024, 1 ♀, leg. PŻ.

***Dioctria lateralis* Meigen, 1804**

Material: Piła [YT05], 19 VI 2020, 1 ex (Ryc. 3E), leg. EM, 3 VII 2022, 1 ♀, leg. PB.

***Dioctria linearis* (Fabricius, 1787)**

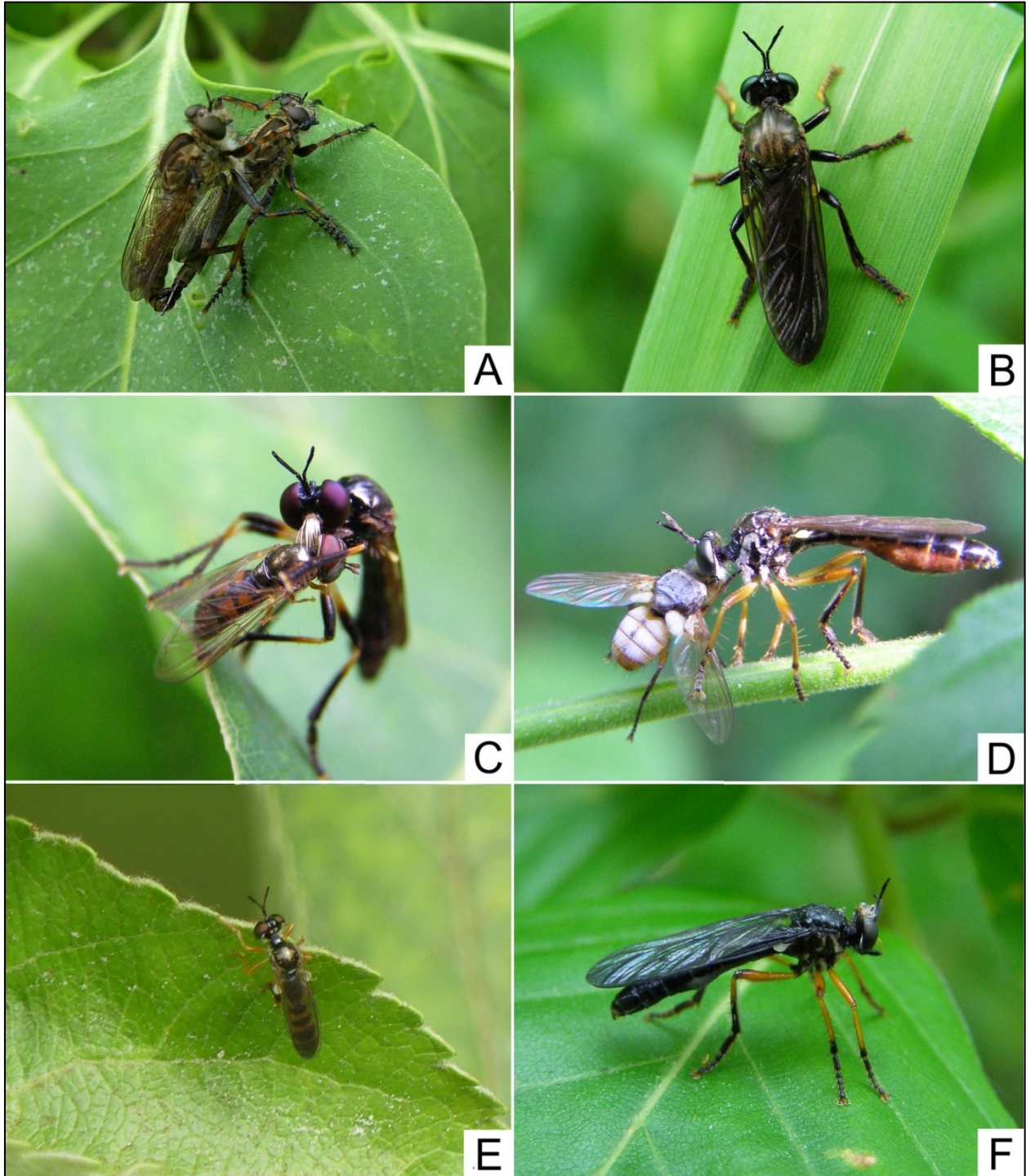
Material: Piła [YT05], 19 VI 2024, 1 ex., leg. GM.

***Dioctria oelandica* (Linnaeus, 1758)**

Material: Taczanów [XT84], 25 V 2007, 1 ex. (Ryc. 3F), leg. PP.

Dioctria rufipes Jones, 1907

Material: Grodzisko [XT95], 24 VI 2012, 1♂, leg. PŻ; Józefów [XT96], 23 V 2024, 1♂, 1♀, leg. PB; Piła [YT05], 7 VI 2016, 1♂, 19 V 2018, 1♂, leg. EM.



Ryc. 3. / Fig. 3. A – *Tolmerus cingulatus* ♂ et ♀, B – *Dioctria atricapilla* ♀, C – *D. cothurnata* ♂, D – *D. hyalipennis* ♀, E – *D. lateralis*, F – *D. oelandica*.

Laphriinae Macquart, 1838

Andrenosoma atrum Linnaeus, 1758

Material: Żbiki [XT96], 18 IX 2024, 1♀, leg. PŻ.

Choerades femoratus (Meigen, 1820)

Material: Gołuchów [YT04], 7 VI 2016, 2♂♂, 1♀, leg. ŁM; Piła [YT05], 30 V 2011, 1♂, 17 IX 2023, 1♀ (Ryc. 5A), leg. EM; Taczanów [XT84], 1 VII 2009, 1♂, leg. PP, 8 VI 2016, 8♂♂, 6♀♀, leg. ŁM, PŻ.

Choerades gilvus (Linnaeus, 1758)

Material: Piła [YT05], 9 X 2019, 1♂, leg. EM; Pleszew [XT95], 5 IX 2012, 1♂, leg. PŻ.

Choerades igneus (Meigen, 1820)

Material: Grab [XT86], 3 VIII 2007, 1♂, leg. PŻ; Grodzisko [XT95], 6 VIII 2009, 2♂♂, 1 ex., leg. PP, 21 VIII 2009, 1♂, leg. PK, 18 VII 2023, 1♂, leg. PŻ; Józefów [YT06], 19 VIII 2009, 1♂, 1 ex., leg. PP; Piła [YT05], 18 VI 2011, 1♂, 3 IX 2014, 1♀, 15 IX 2014, 1♂, 1 VIII 2016, 1♂, 1♀, 2 IX 2018, 1 ex., 12 X 2019, 1♂, 28 VIII 2021, 1♀ (Ryc. 5B), leg. EM; Żbiki [XT96], 11 VIII 2021, 1♂, leg. PŻ.

Choerades marginatus (Linnaeus, 1758)

Material: Gołuchów [YT04], 7 VI 2016, 1♂, 1♀, leg. ŁM; Taczanów [XT84], 8 VI 2016, 3♂♂, leg. ŁM.

Laphria flava (Linnaeus, 1761)

Material: Józefów [YT06], 22 VI 2010, 1♂ (Ryc. 5C), leg. PP; Piła [YT05], 9 VI 2013, 1♂, 9 VI 2017, 1 ex., leg. EM.

Laphria gibbosa (Linnaeus, 1758)

Material: Białobłoty [YT07], 7 VII 2012, 1♂, leg. PK; Piła [YT05], 9 VI 2013, 1♂, 6 VIII 2016, 1♂ (Ryc. 5D), leg. EM; Żbiki [XT96], 25 VII 2021, 1♀, leg. PŻ.

Pogonosoma minor Loew, 1869

Material: Taczanów [XT84], 10 VIII 2009, 1♀ (Ryc. 5E), leg. PP; Żbiki [XT96], 6 VII 2021, 1♂ (Ryc. 4A-B), 15 VI 2024, 1♂ (Ryc. 4C-F), leg. PŻ.

Pogonosoma minor to charakterystyczny, żółto owłosiony i średnich rozmiarów łowik. Jak wszystkie gatunki należące do tego rodzaju posiada żyłkę poprzeczną pomiędzy żyłkami R₂₊₃ i R₄ (Ryc. 4D), przez co łatwo go odróżnić od pozostałych krajowych przedstawicieli omawianej rodziny muchówek. Z kolei od swojego pospolitszego, południowo-europejskiego krewniaka – *Pogonosoma maroccanum* (Fabricius, 1794) – różni się przede wszystkim ubarwieniem goleni, które u *P. minor* są czarne, a u *P. maroccanum* wyraźnie żółte. Gatunek został opisany przez Loew'a (1869) na podstawie samicy, natomiast opis samca dostępny jest w pracy Moucha (1962).

P. minor to rzadki gatunek, a jego zasięg występowania został ostatnio podsumowany przez Wolffa i in. (2021). Występuje głównie w krajach Europy Południowej wokół Morza Śródziemnego i Europy południowo-wschodniej wokół Morza Czarnego. Jego najdalej wysunięte stanowiska na północy znajdowały się dotychczas na Słowacji (Kraľovany i Štúrovo) (Straka,

1984) i w Czechach w rejonie Moraw (Kroměříž) (Bosák, 1995). Ostatnio został również potwierdzony z południowych Niemiec, na podstawie historycznego okazu z Wasenweiler, miejscowości położonej ok. 10 km na północny zachód od Fryburga [Freiburg] (Wolff i in., 2021). Jak wspominają autorzy, okaz pochodzi z serii 9 osobników wyhodowanych z dębu w 1935 roku, o których informował już wcześniej Lauterborn (1936). Wolff i in. (2019) pod dyskusję podają stałe występowanie tego gatunku w Niemczech, sugerując, że gatunek mógł pojawić się jedynie podczas sprzyjającego okresu klimatycznego.

Podane w niniejszej pracy stanowiska są pierwszymi stwierdzeniami tego gatunku na terenie Polski, a według obecnego stanu wiedzy, także stanowiskami najdalej wysuniętymi na północ. Jak wynika z naszego udokumentowanego materiału, można uznać, iż gatunek na stałe zadomowił się na terenie powiatu pleszewskiego, bowiem był trzykrotnie odnotowany w latach 2009, 2021 i 2024.

Jak wynika z danych literaturowych *P. minor* jest związana z drzewami liściastymi, w tym w znacznym stopniu z dębami *Quercus* spp. (Lauterborn, 1936; Krivosheina i Mamaev, 1973; Birtele, 2004). Larwy tego gatunku były obserwowane pod korą starych, rozkładających się dębów, gdzie przemieszczały się w korytarzach chrząszczy (Lauterborn, 1936; Krivosheina i Mamaev, 1973). Obserwacja z Taczanowa dotyczy osobnika czatującego na starym dębie na obszarze Natura 2000 “Dąbrowy Krotoszyńskie”, natomiast osobniki ze Żbików odłowiono przy drewnie dębowym przywiezionym z pobliskiego lasu. Potwierdza to wcześniejsze obserwacje i przywiązanie tego gatunku do starych dębów. Natomiast na południu Europy, w południowej Francji, Timon-David (1953) obserwował okaz siadający na pniach kasztana *Castanea sativa* Mill. Podobnej obserwacji dokonano na Sycylii (W.T. Szczepański, dane niepublikowane).

Leptogastrinae Schiner, 1862

Leptogaster cylindrica (De Geer, 1776)

Material: Galew [XT75], 30 V 2024, 2♀♀, leg. PŻ; Tomice [XT87], 6 VI 2010, 1♂, leg. PŻ.

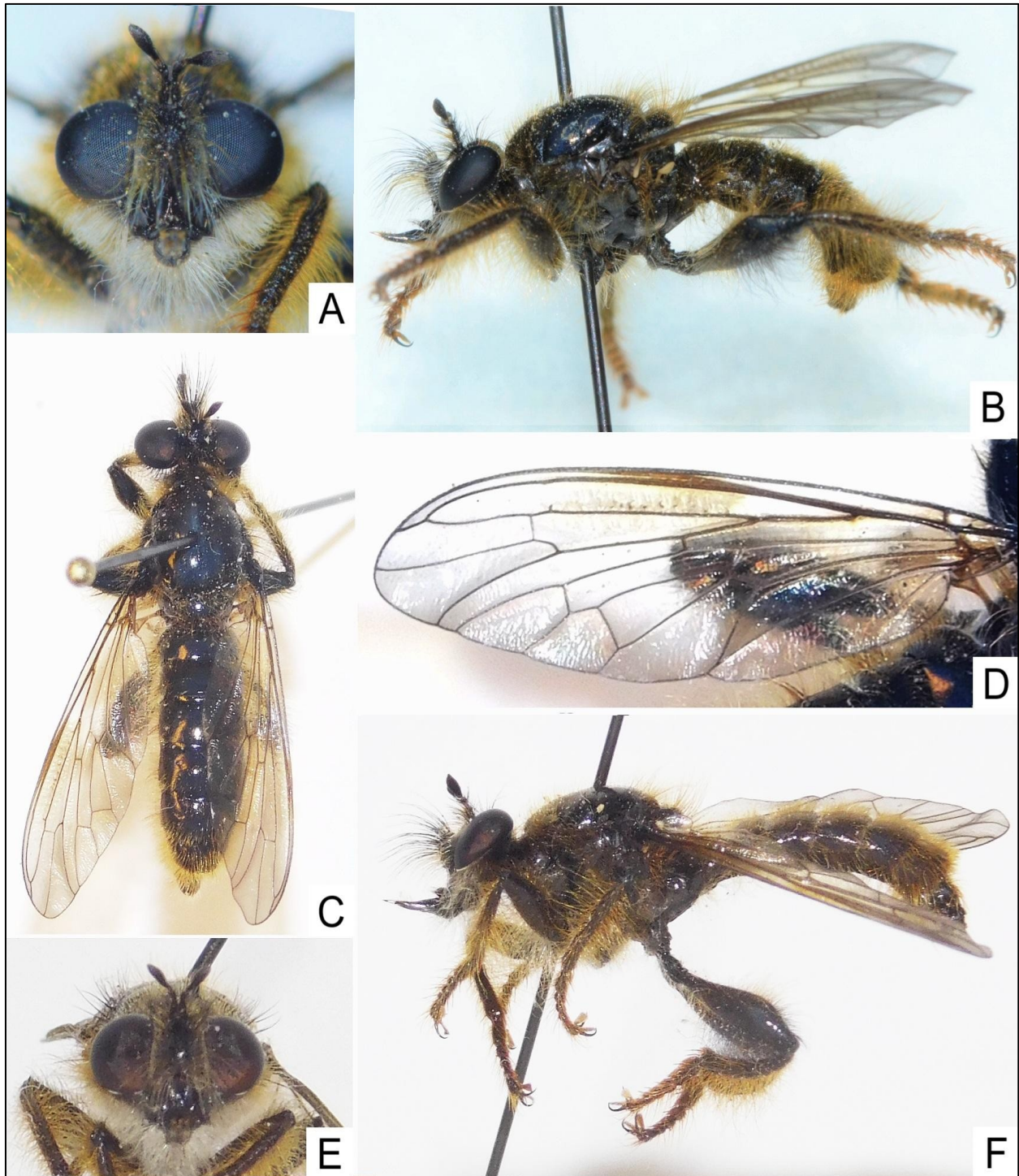
Leptogaster guttiventris Zetterstedt, 1842

Material: Piła [YT05], 26 VI 2023, 1♀, leg. EM.

Stichopogoninae Hardy, 1930

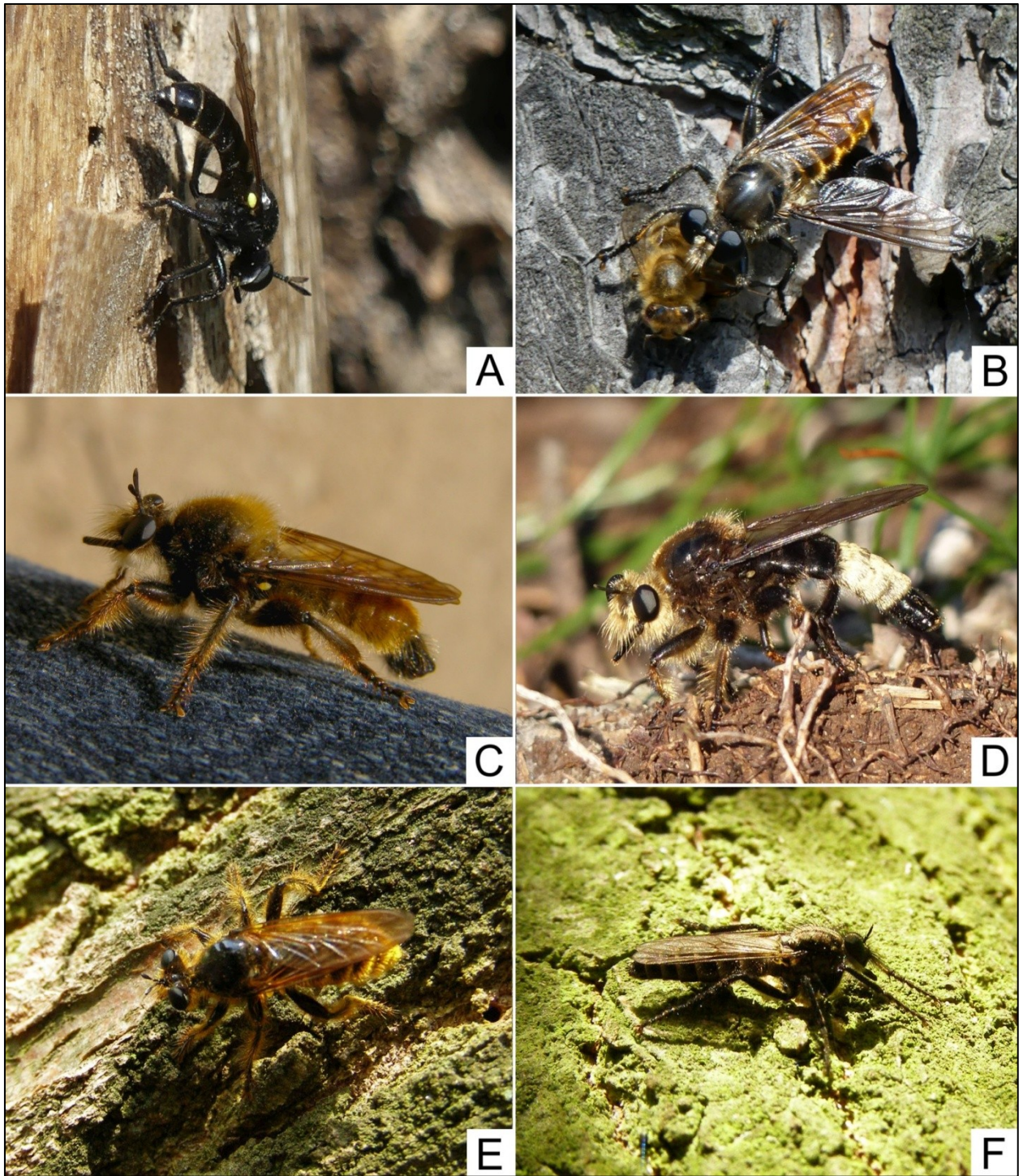
Lasiopogon cinctus (Fabricius, 1781)

Material: Józefów [XT96], 29 V 2022, 1 ♀, leg. PB; Piła [YT05], 25 V 2015, 1♀, 23 V 2018, 2♂♂, 25 V 2019, 1♂, leg. EM; Żbiki [XT96], 12 V 2022, 1♂, leg. PŻ; Żegocin [XT96], 1 V 2009, 1♀ (Ryc. 5F), leg. PP, 29 V 2017, 1♂, 7 V 2023, 1♂, leg. PŻ.



Ryc. 4. *Pogonosoma minor* Loew, 1869. A, B – samiec odłowiony w 2021, C-F – samiec odłowiony w 2024, A, E – głowa; B, F – widok z boku, C – widok z góry, D – skrzydło.

Fig. 4. *Pogonosoma minor* Loew, 1869. A, B – male collected in 2021, C-F – male collected in 2024, A, E – head, B, F – lateral view, C – dorsal view, D – wing.



Ryc. 5. / Fig. 5. A – *Choerades femoratus* ♀, B – *Ch. igneus* ♀, C – *Laphria flava* ♂, D – *L. gibbosa* ♂, E – *Pogonosoma minor* ♀, F – *Lasiopogon cinctus* ♀.

Tab. 1. Gatunki łowików (Diptera: Asilidae) stwierdzone w okolicach Pleszewa w latach 2007-2024 w poszczególnych miesiącach roku: [+] – 1-2 os.; [++] – 3-8 os.; [+++] – ponad 8 os.

Table 1. Species of robber flies (Diptera: Asilidae) recorded during the study (2007-2024) in the particular months in the vicinity of Pleszew: [+] – 1-2 specimens, [++] – 3-8 specimens, [+++] – more than 8 specimens.

Gatunek Species	V	VI	VII	VIII	IX	X	Liczba osobników Number of individuals
<i>Andrenosoma atrum</i>					+		1
<i>Asilus crabroniformis</i>					+		1
<i>Choerades femoratus</i>	+	+++	+		+		20
<i>Choerades gilvus</i>					+	+	2
<i>Choerades igneus</i>		+	+	+++	++	+	17
<i>Choerades marginatus</i>		++					5
<i>Cyrtopogon lateralis</i>	+						1
<i>Dasypogon diadema</i>			+	++			4
<i>Didymachus picipes</i>		++	+				4
<i>Dioctria atricapilla</i>	++	++					9
<i>Dioctria cothurnata</i>		+					1
<i>Dioctria hyalipennis</i>	++	+++					19
<i>Dioctria lateralis</i>		+	+				2
<i>Dioctria linearis</i>		+					1
<i>Dioctria oelandica</i>	+						1
<i>Dioctria rufipes</i>	++	+					5
<i>Dysmachus trigonus</i>	+						1
<i>Echthistus rufinervis</i>	++	+++	+				26
<i>Eutolmus rufibarbis</i>		+	+++	+			14
<i>Holopogon priscus</i>	+						1
<i>Laphria flava</i>		++					3
<i>Laphria gibbosa</i>		+	+	+			4
<i>Lasiopogon cinctus</i>	+++						9
<i>Leptogaster cylindrica</i>	+	+					3
<i>Leptogaster guttiventris</i>		+					1
<i>Machimus arthriticus</i>		+					1
<i>Neoitamus cyanurus</i>		+					1
<i>Neomochtherus geniculatus</i>			++				3
<i>Neomochtherus pallipes</i>			+	+			2
<i>Pamponerus germanicus</i>	++	+					7
<i>Philonicus albiceps</i>		++	+++	+++	++		32
<i>Pogonosoma minor</i>		+	+	+			3
<i>Tolmerus atricapillus</i>			++	+++	++		18
<i>Tolmerus cingulatus</i>			+++	++			19
Liczba osobników / Number of individuals	37	86	52	50	14	2	241
Liczba gatunków / Number of species	12	21	14	9	7	2	34

Tab. 2. Zestawienie stwierdzeń poszczególnych gatunków łowików (Diptera: Asilidae) z upolowaną ofiarą. Skróty: COL – Coleoptera, DIP – Diptera, HOM – Homoptera, HYM – Hymenoptera, LEP – Lepidoptera.

Table 2. List of records of particular robber fly species (Diptera: Asilidae) with captured prey. Abbreviations: COL – Coleoptera, DIP – Diptera, HOM – Homoptera, HYM – Hymenoptera, LEP – Lepidoptera.

Gatunek łowika / Species of robber fly	Ofiara / Prey					Gatunek/rodzaj ofiary (jeżeli oznaczono) Prey species/genus (if identified)
	COL	DIP	HOM	HYM	LEP	
<i>Choerades igneus</i>				1		<i>Apis mellifera</i> (Apidae)
<i>Dioctria cothurnata</i>		1				<i>Melanostoma mellinum</i> (Syrphidae)
<i>Dioctria hyalipennis</i>		2		1		-
<i>Echthistus rufinervis</i>	5	1		5		<i>Chaetopteroptia segetum</i> (Scarabaeidae), <i>Phyllopertha horticola</i> (Scarabaeidae), <i>Stenurella melanura</i> (Cerambycidae), <i>Eristalis tenax</i> (Syrphidae), <i>Apis mellifera</i> (Apidae), <i>Bombus</i> sp. (Apidae)
<i>Eutolmus rufibarbis</i>		2		1		<i>Eupeodes corollae</i> (Syrphidae), <i>Dolichovespula media</i> (Vespidae)
<i>Lasiopogon cinctus</i>		1	1			-
<i>Neomochtherus pallipes</i>			1			-
<i>Pamponerus germanicus</i>	1					<i>Agapanthia villosoviridescens</i> (Cerambycidae)
<i>Philonicus albiceps</i>		7			4	<i>Melanostoma mellinum</i> (Syrphidae), <i>Haematopota pluvialis</i> (Tabanidae), <i>Hypena</i> <i>proboscidalis</i> (Erebidae), <i>Patania ruralis</i> (Crambidae)
<i>Tolmerus atricapillus</i>		3		1		
<i>Tolmerus cingulatus</i>		1			1	<i>Sphaerophoria</i> sp. (Syrphidae)
Liczba stwierdzeń z ofiarą Number of records with prey	6	18	2	9	5	40

PODZIĘKOWANIA

Dziękujemy za przekazanie okazów i fotografii wymienionym osobom, byli to: Przemysław Bruzi, Henryka Guźniczka, Paweł Kostuj, Grzegorz Markiewicz i Piotr Paluszkiwicz. Pomoc w oznaczeniu ofiar łowików okazali: Adam Larysz (Lepidoptera) i Jacek Wendzonka (Hymenoptera).

PODSUMOWANIE

W trakcie niniejszych badań odłowiono bądź zaobserwowano 241 osobników należących do rodziny łowikowatych (Asilidae). W sumie stwierdzono 34 gatunki, co stanowi ok. 37% fauny tych muchówek w Polsce. Udział gatunków w poszczególnych podrodzinach prezentuje się następująco: Asilinae – 13, Brachyrhopalinae – 2, Dasypogoninae – 1, Dioctriinae – 7, Laphriinae – 8, Leptogastrinae – 2 i Stichopogoninae – 1. Spośród stwierdzonych gatunków na uwagę zasługuje *Pogonosoma minor*, który jest gatunkiem nowym dla fauny Polski. Najliczniej reprezentowane były następujące gatunki: *P. albiceps* (32 exx.), *E. rufinervis* (26), *Ch. femoratus* (20), *D. hyalipennis*, *T. cingulatus* (po 19), *T. atricapillus* (18) i *Ch. gilvus* (17) (Tab. 1).

Obserwacje były prowadzone przez 18 lat, a najwięcej osobników odnotowano w roku 2009, a dalej kolejno w 2016 i 2024. Ponad połowę obserwacji dokonano w rejonie wsi Piła. Czerwiec był miesiącem w którym stwierdzono zarówno najwięcej osobników (86), jak i gatunków (21). Nieco mniej gatunków było aktywnych w lipcu (14) i w maju (12). Pod względem liczebności, wyróżniły się również lipiec i sierpień, w których stwierdzono odpowiednio 51 i 50 osobników.

Pośród wszystkich dokonanych obserwacji, 40 stwierdzeń (17%) dotyczyło łowików z upolowaną ofiarą. Łowiki odżywiały się przedstawicielami pięciu rzędów owadów: Coleoptera, Diptera, Homoptera, Hymenoptera i Lepidoptera (Tab. 2).

SUMMARY

The paper contributes to the knowledge of the robber fly fauna in the vicinity of Pleszew (Wielkopolsko-Kujawska Lowland, Poland). Research conducted between 2007 and 2024 resulted in the identification of a total of 34 species (approx. 37% of fauna of Poland) of Asilidae, based on 241 specimens that were caught or photographed. The share of species in the individual subfamilies is as follows: Asilinae – 13, Brachyrhopalinae – 2, Dasypogoninae – 1, Dioctriinae – 7, Laphriinae – 8, Leptogastrinae – 2 and Stichopogoninae – 1.

Among the recorded species, a new species to the fauna of Poland – *Pogonosoma minor* Loew, 1869 – was documented with three individuals over several years. The most numerous were the following species: *Philonicus albiceps* (32 exx.), *Echthistus rufinervis* (26), *Choerades femoratus* (20), *Dioctria hyalipennis*, *Tolmerus cingulatus* (19 each), *T. atricapillus* (18) and *Choerades gilvus* (17). More than half of the observations were made in the area of the village of Piła. June was the month in which both the largest number of individuals (86) and species (21) were recorded.

Among all the observations made, 40 observations (17%) concerned robber flies with captured prey. Asilidae fed on representatives of five orders of insects: Coleoptera, Diptera, Homoptera, Hymenoptera and Lepidoptera.

LITERATURA

- Banaszak, J., Kreiger, R., & Wendzonka, J. (2002). Przegląd badań nad owadami i pajakami Borów Tucholskich. W: J. Banaszak, K. Tobolski (Red.). *Park Narodowy Bory Tucholskie na tle projektowanego rezerwatu biosfery. Park Narodowy Bory Tucholskie* (pp. 229–242). Charzykowy, Wydawnictwo Homini, Kraków.
- Birtele, D. (2004). Dati preliminari sugli Asilidae (Diptera). Invertebrati di una foresta della pianura padana bosco della fontana. *Secondo contributo Conservazione Habitat Invertebrati*, 3, 217–228.
- Bosák, J. (1995). Roupci (Asilidae, Diptera) Jižní Moravy Robber flies (Asilidae, Diptera) of southern Moravia. *Acta Musealia, řada B, číslo, 6*, 1–25.
- Cohen, C. M. (2020). Robber Flies of the World. Species Catalog. Internet: [www.robberfliesoftheworld.com/Catalog/ Catalog.php](http://www.robberfliesoftheworld.com/Catalog/Catalog.php) (dostęp: 08.09.2024).
- Geller-Grimm, F. (2008). Robber Flies (Asilidae). Internet: www.geller-grimm.de/catalog/species.htm (dostęp: 20.01.2025)
- Kaczmarzyk, K. (1962). Materiały do znajomości fauny łowików (Diptera, Asilidae) Puszczy Kampinoskiej. *Fragmenta Faunistica*, 10(11), 163–170.
- Kaczorowska, E. (2008). Uwagi o Therevidae i Asilidae (Diptera) siedlisk piaszczystych i bagnistych polskiego wybrzeża Bałtyku. *Dipteron*, 24, 21–27.
- Kowalczyk, J. K., Krzeptowski, M. (2003). Łowiki (Diptera, Asilidae) Świątokrzyskiego Parku Narodowego. *Kulon*, 8(1), 97–99.
- Krivoshina, N. P., & Mamaev B. M. (1973). Larvae of assassin flies of the tribe Andrenosomini (Diptera, Asilidae) as xylophilous forms (in Russian). *Biologicheskie Nauki*, 16(9), 20–23.
- Krzyżyński, M., & Szpila, K. (2016). The faunistic study on robber flies (Diptera: Asilidae) of Toruń. *Dipteron*, 32, 50–59.
- Lauterborn, R. (1936). Faunistische Beobachtungen aus dem Gebiet des Oberrheins und des Bodensees. 9. Reihe. *Mitteilungen des Badischen Landesvereins für Naturkunde und Naturschutz e.V. Freiburg i. Br., N.F.*, 3, 233–244.
- Loew, H. (1869). Beschreibungen europäischer Dipteren. Systematische Beschreibung der bekannten europäischen zweiflügligen Insecten von Johann Wilhelm Meigen. I. Halle (Saale).
- Macias, A., & Bródka, S. (Red.). (2021). Regiony fizycznogeograficzne województwa wielkopolskiego. Bogucki Wydawnictwo Naukowe. Poznań: 343 pp.
- Moucha, J. (1962). Tabanidae und Asilidae (Diptera) aus Albanien. *Acta Faunistica Entomologica Musei Nationalis Pragae*, 8(67), 21–36.
- Palaczyk, A., Soszyński, B., Klasa, A., Bystrowski, C., Mikołajczyk, W., Krzemiński, W. 2002. Muchówki (Diptera) [W:] Głowaciński, Z. (Ed.). Czerwona lista zwierząt ginących i zagrożonych w Polsce. Instytut Ochrony Przyrody PAN, Kraków. supl., 74 ss.

- Richter, V. (1964). Zoogeographic features of the robber fly Fauna (Dipt., Asilidae) of the Caucasus. *Entomological Review*, 43(2), 170–176.
- Romaniszyn, W. (1961). Asilidae (Diptera) z Wyżyny Łódzkiej i terenów przyległych. *Zeszyty Naukowe Uniwersytetu Łódzkiego, Seria 2*, 10, 157–173.
- Romaniszyn, W. (1965). Materiały do znajomości Asilidae (Diptera) Polski, ze szczególnym uwzględnieniem Gór Świętokrzyskich. *Przegląd Zoologiczny*, 9(1), 39–46.
- Rübsaamen, E. H. (1901). Bericht über meine Reisen durch die Tucheler Heide in den Jahren 1896 und 1897. *Schriften der Naturforschenden Gesellschaft in Danzig (Neue Folge)*, 10, 79–148.
- Soszyński, B., Soszyńska-Maj, A., Palaczyk, A., Kowalczyk, J. K., Bystrowski, C., Durska, E., & Woźnica, A. J. (2010). Wybrane rodziny muchówek (Diptera) za wyjątkiem Limoniidae, Pediciidae, Chironomidae, Empidoidea i Syrphidae. W: R. Jaskuła, G. Tończyk (Red.). *Owady (Insecta) Parku Krajobrazowego Wzniesień Łódzkich* (pp. 165–185). Dyrekcja Parku Krajobrazowego Wzniesień Łódzkich / Mazowiecko Świętokrzyskie Towarzystwo Ornitologiczne, Łódź, 213 pp.
- Spychalski, W., & Giłka, W. (2023). Łowikowate (Diptera: Asilidae) pogranicza Pojezierza Starogardzkiego i Borów Tucholskich. *Dipteron*, 39(04), 38–58. <https://doi.org/10.5281/zenodo.8271147>
- Straka, V. (1984). Asilidae. Pp. 166–175. W: Čepelák, J. (Ed.). *Diptera Slovenska I*. Veda, Bratislava.
- Szczepański, W. T. (2023). A new species of *Dasypogon* (Diptera: Asilidae) from Central Europe. *Zootaxa* 5230(3), 367–380.
- Timon-David, J. (1953). Observations sur la biologie, le comportement et l'écologie de quelques Asilidae. *Bulletin du Muséum d'histoire naturelle de Marseille*, 13, 39–48.
- Trojan, P. (1981). Diptera Tabanomorpha of Warsaw and Mazovia. *Memorabilia Zoologica*, 35, 3–31.
- Trojan, P. (2007). *Klucze do oznaczania owadów Polski. Część XXVIII. Muchówki - Diptera. Zeszyt 27. Łowiki - Asilidae*. Państwowe Wydawnictwo Naukowe.
- Wolff, D., Doczkal, D., Gebel, M., Voith, J., & Glaß, M. (2021). *Choerades amurensis* (Hermann), *Pogonosoma minor* Loew und *Lasiopogon immaculatus* Strobl – drei Arten der deutschen Raubfliegenfauna, neu bzw. bestätigt (Diptera: Asilidae). *Nachrichtenblatt der bayerischen Entomologen*, 70(1/2), 35–48.
- Żóralski, R., Kowalczyk, J. K., Marynkiewicz, Z., Spychalski, W., & Giłka, W. (2021). Łowikowate (Diptera: Asilidae) wschodniego Pomorza Polski. *Dipteron*, 37(07), 436–473. <https://doi.org/10.5281/zenodo.5744572>
- Żóralski, R., Buczyński, P., & Tończyk, G. (2024). Drapieżcy i ofiary. Muchówki łowikowate (Diptera: Asilidae) i bzygowate (Diptera: Syrphidae) stwierdzone w miejscach bytowania ważek (Odonata) we Wdzydzkim Parku Krajobrazowym (Bory Tucholskie) podczas XX

Symposium Sekcji Odonatologicznej Polskiego Towarzystwa Entomologicznego. *Odonatrix*, 20(10), 1–11.

Żurawlew, P. (2014). Niezwykła przyroda powiatu pleszewskiego. Starostwo Powiatowe w Pleszewie, Pleszew.

Żurawlew, P. (2018). Przyroda parków podworskich powiatu pleszewskiego. Starostwo Powiatowe w Pleszewie, Pleszew.

Żurawlew, P., Markiewicz, E., & Orzechowski, R. (2021). Ptaki powiatu pleszewskiego. Starostwo Powiatowe w Pleszewie, Pleszew.



<https://pte.up.poznan.pl/pte/dipteron/redakcja.htm>

© Polskie Towarzystwo Entomologiczne 2025

Licensed under a Creative Commons Attribution License