

Curimopsis austriaca (FRANZ, 1967) (Coleoptera:
Byrrhidae) – nowy dla fauny Polski gatunek chrząszcza

Curimopsis austriaca (FRANZ, 1967) (Coleoptera: Byrrhidae)
– a beetle new to Polish fauna

Dariusz TWARDY

ul. F. Chopina 105, 36 - 200 Brzozów, Poland; e-mail: agrilus75@interia.eu

ABSTRACT: *Curimopsis austriaca* (FRANZ, 1967) was collected in the Dynowskie Foothills (Turze Pole, Humniska) and the Słonne Mountains (Sanok-Olchowce, Załuż, Bykowce – rez. „Polanki” vic.). They are first records of this species from Poland.

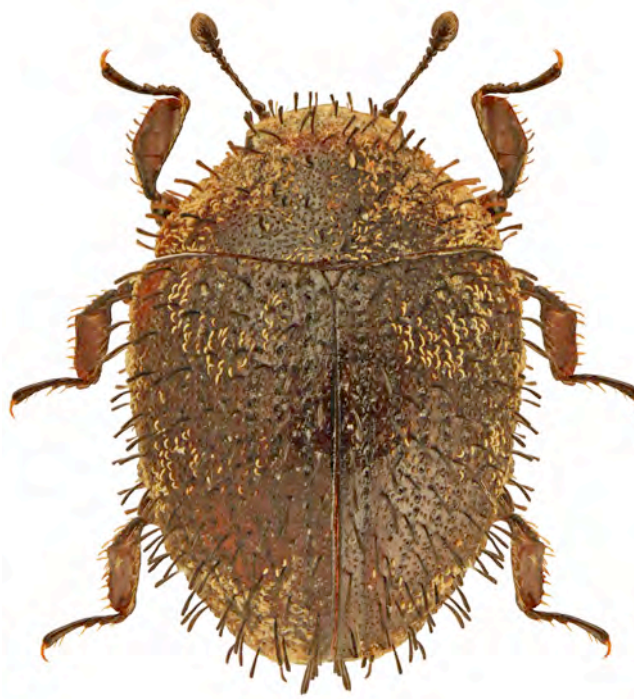
KEY WORDS: Coleoptera, Byrrhidae, *Curimopsis austriaca*, Poland, new records, faunistics.

Rodzaj *Curimopsis* GANGLBAUER, 1902 należy do podrodziny Synca-lyptinae i obejmuje w Palearktyce ponad 60 gatunków, a w Europie około 20 (JAEGER i PÜTZ 2006, TSHERNYSHEV 2009, TSHERNYSHEV 2013). Z terenu Polski wykazano dotychczas 4 gatunki: *C. nigrita* (PALM, 1934), *C. paleata* (ERICHSON, 1846), *C. setigera* (ILLIGER, 1798) oraz *C. setosa* (WALTL, 1838) (BURAKOWSKI i in. 1983).

Rodzaj ten skupia niewielkie (2-3 mm długości), owalne chrząszcze, o brunatnoczarnym lub czarnym ciele, w większości przypadków pokrytym odstającymi szczecinkami i małymi (szczecinkowatymi lub okrągłymi) łuskami, które tworzą na pokrywach, kontrastowe, jasne i ciemne, nieregularne przepaski oraz plamy. Wszystkie stopy mają czteroczłonowe. Chrząszcze te zasiedlają piaszczyste brzegi wód, a zwłaszcza rzek, doły po wybranym piasku lub glinie, torfowiska i lasy. Z powodu niewielkich rozmiarów i skrytego trybu życia, przedstawiciele omawianego rodzaju, są stosunkowo rzadko i sporadycznie odławiani. Dodatkowo, ciało ich często pokryte jest ziarenkami piasku lub warstwą ziemi, co sprawia, że

stają się trudne do wypatrzenia w swoim środowisku. Do najefektywniejszych, a zarazem najwydajniejszych metod odłowu chrząszczy z tego rodzaju, należy przesiewanie odpowiednich substratów, np. mchów, wraz z wierzchnią warstwą gleby, napływek – w wyżej wymienionych siedliskach. Z gatunków odnotowanych w kraju, jedynie *C. paleata* należy do częściej spotykanych (BURAKOWSKI i in. op.cit., GREŃ 2008, PRZEWOŹNY i MIŁKOWSKI 2010, BYK i in. 2013), pozostałe znane są z nielicznych lub pojedynczych stanowisk, w większości na podstawie starszych danych faunistycznych (BURAKOWSKI i in. op.cit.).

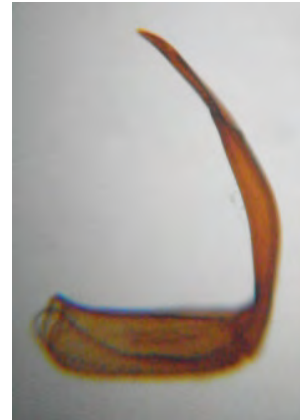
1.



2.



3.



Ryc. 1–3. Samiec *Curimopsis austriaca* (FRANZ, 1967) odłowiony w Załużu:
1 – pokrój ciała, (fot. L. BOROWIEC), 2 – edeagus w rzucie grzbietowym,
3 – edeagus w rzucie bocznym.

Fig. 1–3. Male of *Curimopsis austriaca* (FRANZ, 1967) collected in Załuż:
1 – habitus, (fot. L. BOROWIEC), 2 – aedeagus in dorsal view,
3 – aedeagus in lateral view.

Nowym dla fauny Polski gatunkiem jest *Curimopsis austriaca* (FRANZ, 1967) (Ryc. 1), którego obecność stwierdzono na pięciu stanowiskach w południowo-wschodniej części kraju, na terenie Beskidu Wschodniego:

Pogórze Dynowskie:

- EA70 Turze Pole ad Brzozów, 28 IX 2013, 2♂; idem, 2 V 2014, 1♂, leg. et coll. D. TWARDY, wysiane z mchów (m.in. *Atrichum undulatum* (HEDW.) P. BEAUV., *Ceratodon* BRID.) i warstwy piasku, w lesie grabowo-dębowym z domieszką buka, na stromej ścianie wykopu po wybranym piasku, stanowisko o wystawie południowo-zachodniej;
- EA70 Humniska (Mała Strona) ad Brzozów, 4 IV 2014, 1♂, leg. et coll. D. TWARDY, wysiany z mchów (m. in. *Atrichum undulatum* (HEDW.) P. BEAUV., *Ceratodon* BRID.) i wierzchniej warstwy gleby, w zadrzewieniu sąsiadującym z lasem, na stromym stoku o wystawie południowej.

Góry Słonne:

- EV89 Sanok-Olchowce, 2 X 2013, 2♂, leg. et coll. D. TWARDY, wysiane z mchów (m. in. *Leucobryum glaucum* (HEDW.) ÅNGSTR., *Atrichum undulatum* (HEDW.) P. BEAUV., *Ceratodon* BRID.) i wierzchniej warstwy gleby, w lesie bukowo-jodłowym, na stromym stoku o wystawie zachodniej, z ubogim runem, miejscami zdominowanym przez wyżej wymienione mchy i *Vaccinium myrtillus* L. oraz z mchów porastających kamienie (rumosz skalny), w grądzie, nad Olchowskim Potokiem;
- EV98 Załuż ad Sanok, 25 IX 2013, 2♂; idem, 22 IV 2014, 2♂; idem, 7 V 2014, 1♂, leg. et coll. D. TWARDY, wysiane z mchów (m.in. *Atrichum undulatum* (HEDW.) P. BEAUV., *Ceratodon* BRID.) i wierzchniej warstwy gleby, na stromym stoku o wystawie zachodniej oraz z pokrytych mchem, pagórków powykrótowych, powalonych drzew, w lesie sosnowo-bukowym;
- EV98 Bykowce, rez. „Polanki” vic., 13 V 2014, 4♂, leg. et coll. D. TWARDY, wysiane z mchów *Atrichum undulatum* (HEDW.) P. BEAUV. i wierzchniej warstwy gleby, na skraju buczyny karpackiej (*Dentario glandulosae-Fagetum*) i lasu sosnowego.

C. austriaca to gatunek, który został opisany przez FRANZA, pod synonimiczną nazwą rodzajową *Syncalypta* (FRANZ 1967). Omawiany takson jest szeroko rozprzestrzeniony na obszarach górskich i podgórskich Europy, skąd notowany był dotychczas z: Austrii, Bośni i Hercegowiny, Chorwacji, Czech, Francji, Niemiec, Węgier, Włoch, europejskiej części Rosji, Serbii, Słowacji, Słowenii i Szwajcarii (JAEGER i PÜTZ op.cit.).

Chrząszcz ten związany jest z środowiskiem leśnym, gdzie napotykanany jest wśród mchów i w wierzchniej warstwie gleby. Preferuje mchy rosnące na obrzeżach lasów i na stokach, o ekspozycji południowej oraz zachodniej, a także w przerzedzonych partiach drzewostanów, na zrębach, na skrajach dróg leśnych, w dołach po wybranym piasku. Zasadza także mchy porastające kamienie i pagórki powykrętowe, powalonych drzew. Takson ten ma małe zdolności do dyspersji (skrzydła drugiej pary słabo rozwinięte, szczątkowe), przez co uważany jest za gatunek wskaźnikowy, świadczący o ciągłości siedliska leśnego (MORAVEC i RÉBL 2014).

C. austriaca zaliczany jest do grupy gatunków „*austriaca*” (PAULUS 1973), zewnętrznie bardzo podobnych do siebie. W Europie Środkowej kompleks ten reprezentuje również *C. italica* (FRANZ, 1967); notowany dotychczas z Włoch, Francji i Szwajcarii oraz *C. franzi* PAULUS, 1973; który znany jest tylko z Włoch. Czwarty gatunek – *C. vicentina*, PAULUS, 1973 uwzględniony w dziele „Die Käfer Mitteleuropas” (PAULUS 1979), uznaje się za synonim *C. italica* (PÜTZ 1998; JAEGER i PÜTZ op.cit.). Grupa ta charakteryzuje się szorstkim (punkty wgłębione, a ich brzegi lekko uniesione), stosunkowo dużym, nieregularnym, punktowaniem rzędów na pokrywach. Odległości między punktami w rzędach są z reguły mniejsze od średnicy punktów, niekiedy punkty łączą się brzegami ze sobą. Ponadto grupa ta charakteryzuje się długimi (dłuższymi od szerokości międzyrzędów), lekko rozszerzonymi, gęsto rozmieszczonymi szczecinami, na pokrywach. Poprawne rozróżnienie taksonów tego kompleksu, wymaga zbadania budowy aparatów kopulacyjnych samców. Jak dotychczas nie znaleziono cech pozwalających na odróżnienie samic w tej grupie.

Deseń na pokrywach omawianego gatunku, tworzą głównie białe, szczecinkowate łuski, w postaci nieregularnych przepasek w okolicy barków, w połowie długości i przy końcu pokryw. Spośród gatunków odnotowanych w kraju, *C. austriaca* wyróżnia opisany wcześniej charakter punktowania rzędów na pokrywach, zbliżony trochę do *C. setosa* (który jednak ma wyraźnie większe i głębsze punkty na pokrywach, a szczeciny na wierzchu ciała krótsze, maczugowate oraz długie, lekko pochylone ku tyłowi ciała, szczeciny na pokrywach. Poza tym, omawiany gatunek osiąga przeciętnie większe rozmiary ciała, 2,6–3,0 mm długości, natomiast pozostałe gatunki stwierdzone na terenie Polski najwyżej 2,8 mm. Charakterystycznie wykształcona (w kształcie litery S), dystalna część edeagusa (Ryc. 2, 3), pozwala na stosunkowo łatwą identyfikację omawianego taksonu.

C. austriaca niewątpliwie jest szerzej rozsielony w południowej, górzystej części kraju, a nowe dane faunistyczne, o tym interesującym gatunku, mogą przynieść ukierunkowane badania, uwzględniające jego wymagania ekologiczne. Ponadto istnieje możliwość odnalezienia w Polsce kolejnego przedstawiciela tego rodzaju – *Curimopsis monticola* (FRANZ, 1967) (BURAKOWSKI op.cit.), znanego z krajów ościennych: Niemiec, Czech i Ukrainy (JAEGER i PÜTZ op. cit.).

Podziękowania

Serdecznie dziękuję Andreasowi PÜTZ (Niemcy) za potwierdzenie poprawności oznaczenia *C. austriaca* oraz prof. dr. hab. Lechowi BOROWCOWI za udostępnienie fotografii z ikonografii chrząszczy Polski (www.colpolon.biol.uni.wroc.pl).

SUMMARY

The papers present a record of *Curimopsis austriaca* (FRANZ, 1967) (Coleoptera: Byrrhidae), the beetle new in Polish fauna. The localities in SE Poland are: the Dynowskie Foothills (Turze Pole, Humniska) and the Słonne Mountains (Sanok-Olchowce, Załuż, Bykowce — rez. „Polanki” vic.). This is the first species belonging to the *austriaca* group found in Poland. Altogether five species of genus *Curimopsis* were recorded in Poland. Male copulator organs and the total habitus of *C. austriaca* are illustrated.

PIŚMIENNICTWO

- BURAKOWSKI B., MROCZKOWSKI M., STEFAŃSKA J. 1983: Chrząszcze Coleoptera, Scarabaeoidea, Dascilloidea, Byrrhoidea i Parnoidea. Katalog Fauny Polski, **23**, 9: 1-194.
- BYK A., BOROWSKI J., MAZUR S., MOKRZYCKI T., RUTKIEWICZ A. 2013: Waloryzacja lasów Leśnego Kompleksu Promocyjnego „Lasy Spalsko-Rogowskie” na podstawie struktury zgrupowań chrząszczy saproksylicznych. *Studia i Materiały CEPL*, **2**, 35: 82-128.
- FRANZ H. 1967: Revision der Gattung *Syncalypta* STEPH. (Coleopt., Byrrhidae). *Annalen des Naturhistorischen Museums in Wien*, **70**: 139-158.
- GREŃ C. 2008: Nowe dane o występowaniu przedstawicieli Byrrhidae (Coleoptera) w Polsce. *Acta Entomologica Silesiana*, **16**: 21-27.
- JAEGER O., PÜTZ A. 2006: Family Byrrhidae LATREILLE, 1804. [W:] I. LÖBL, A. SMETANA (red.): *Catalogue of Palaearctic Coleoptera*, vol. 3. Apollo Books, Stenstrup. 690 ss.

- MORAVEC P., RÉBL K. 2014: Results of faunistic survey of beetles (Coleoptera) in the Křivoklátsko Protected Landscape Area and Biosphere Reserve (Czech Republic). Appendix II. Elateridarium, **8**: 67-103. [www.Elateridae.com/elateridarium].
- PAULUS H.F. 1973: Zur Systematik und Faunistik der westpaläarktischen Vertreter der Gattung *Curimopsis* GANGLBAUER, 1902 (Col.: Byrrhidae: Syncalypinae). Senckenbergiana Biologica, **54**: 353-367.
- PAULUS H.F. 1979: Familie: Byrrhidae. [W:] FREUDE H., HARDE K.W., LOHSE G.A. (red.): Die Käfer Mitteleuropas, Band 6. Goecke & Evers Verlag, Krefeld. 367 ss.
- PÜTZ A. 1998: Familie Byrrhidae. [W:] W. LUCHT, B. KLAUSNITZER (red.): Die Käfer Mitteleuropas, Band 4. Supplementband. Goecke & Evers Verlag, Krefeld: 238-239.
- PRZEWOŹNY M., MIŁKOWSKI M. 2010: Materiały do poznania otrupkowatych (Coleoptera: Byrrhidae) okolic Radomia. Wiadomości Entomologiczne, **29** (1): 61-63.
- TSHERNYSHEV S. E. 2009: A new species of the genus *Curimopsis* (Coleoptera: Byrrhidae) from southern Kazakhstan. Entomological Review, **89** (3): 637-640.
- TSHERNYSHEV S. E. 2013: A review of the species of the genus *Curimopsis* GANGLBAUER, 1902 (Coleoptera: Byrrhidae) in North Asia. Entomological Review, **93** (6): 781-792.