

Dwa gatunki z rodzaju *Mesopolobus* WESTWOOD, 1833
(Hymenoptera: Chalcidoidea: Pteromalidae)
nowe dla Polski

Two species of *Mesopolobus* WESTWOOD, 1833
(Hymenoptera: Chalcidoidea: Pteromalidae) new in Poland

Paweł JAŁOSZYŃSKI

Muzeum Przyrodnicze Uniwersytetu Wrocławskiego,
ul. Sienkiewicza 21, 50-335 Wrocław; e-mail: scydmaenus@yahoo.com

ABSTRACT: Two species of pteromalid wasps are recorded from Poland for the first time: *Mesopolobus pseudofuscipes* ROSEN, reared from galls of *Rabdophaga salicis* (SCHRANK) (Diptera: Cecidomyiidae) on willow, collected in the Wielkopolsko-Kujawska Lowland, and *Mesopolobus xanthocerus* (THOMSON), reared from a gall of *Biorhiza pallida* (OLIVIER) (Hymenoptera: Cynipidae) on oak, taken in Lower Silesia.

KEY WORDS: Hymenoptera, Chalcidoidea, Pteromalidae, *Mesopolobus*, Poland.

Wstęp

Rodzaj *Mesopolobus* WESTWOOD, 1833 obejmuje obecnie blisko 130 gatunków i jest jednym z największych w rodzinie Pteromalidae. Są to niewielkie błonkówki, rzadko przekraczające 4 mm długości, o metalicznym, zwykle zielonym lub żółtawozielonym ubarwieniu. Przedstawiciele rodzaju *Mesopolobus* charakteryzują się następującymi cechami: czułki osadzone w dolnej połowie twarzy, z dwoma lub trzema anelli, pięcioma lub sześcioma członami biczyka i trójczłonową buławką; żuwaczki niesymetryczne, prawa z czterema, lewa z trzema zębami; przedplecze z bardzo wąskim, błyszczącym pasem wzdłuż tylnego brzegu, kontrastującym z silnie urzeźbioną pozostałą powierzchnią; przednia krawędź przedplecza z wyraźną krawędzią, która może być słabo, listewkowato wzniesiona; notauli niekompletne; tarczka bez odgraniczzonego frenum; propodeum przeważnie

z kompletną listewką środkową i przynajmniej częściowo rozwiniętymi plicae; przetchlinki zatulowia owalne; górna część mesepisternum gładka i błyszcząca; speculum przednich skrzydeł wydłużone; górna powierzchnia komórki kostalnej naga; odwłok siedzący. Samce niektórych gatunków mają silnie zmodyfikowane golenie środkowych nóg – spłaszczone i rozszerzone, często z różnymi wyrostkami i kolorowymi plamami lub pasmami; struktury te prawdopodobnie pełnią istotne funkcje podczas rytuałów godowych (VAN DEN ASSEM 1974).

Gatunki, których powiązania troficzne są znane, są parazytoidami larw lub poczwerek błonkówek, chrząszczy, muchówek i motyli; nieliczne przechodzą rozwój larwalny w jajach motyli i błonkówek; w rodzaju tym znane są również obligatoryjne i fakultatywne hiperparazytoidy rozwijające się zewnętrznie na larwach innych Pteromalidae, Braconidae lub Ichneumonidae wewnątrz larw chrząszczy i rośliniarek (GRAHAM 1969).

Z Polski wykazano dotychczas osiemnaście gatunków (WIŚNIEWSKI 1997). Poniżej podaję stanowiska dwóch przedstawicieli rodzaju *Mesopolobus*, wcześniej nieznanymi z naszego kraju.

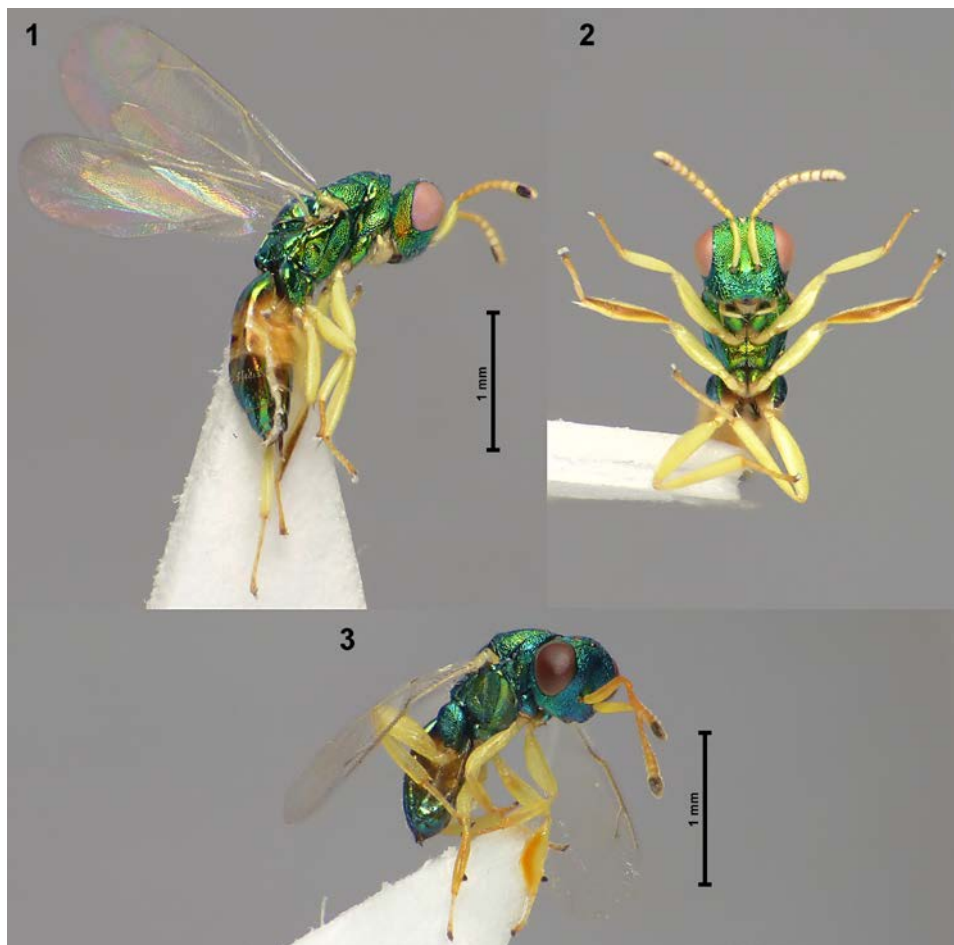
Mesopolobus pseudofuscipes ROSEN, 1958

- Nizina Wielkopolsko-Kujawska: Promno ad Poznań (XU51), 30 IV 2016, 11 ♀♀, 12 ♂♂ wyhodowanych (imagines V 2016) z galasów *Rabdophaga salicis* (SCHRANK, 1803) (Diptera: Cecidomyiidae) zebranych z *Salix aurita* L. na śródleśnej, podmokłej łące, leg., cult. et coll. P. JAŁOSZYŃSKI.

Samce tego gatunku (Ryc. 1, 2) mają umiarkowanie spłaszczone i rozszerzone golenie środkowych nóg, z podłużnym, pomarańczowo-brązowym pasem (Ryc. 2); jest to również jeden z nielicznych przedstawicieli rodzaju rozwijający się w galasach pryszczarkowatych związanych z wierzbami. *Mesopolobus pseudofuscipes* został opisany ze Szwecji, poza tym znany jest tylko z Austrii i Szkocji (GRAHAM 1969; DALE-SKEY *et al.* 2016).

Mesopolobus xanthocerus (THOMSON, 1878)

- Dolny Śląsk: Wrocław Świniary (XS37), 11 VI 2016, 1 ♂ wyhodowany (imago 15 VI 2016) z galasu *Biorhiza pallida* (OLIVIER, 1791) (Hymenoptera: Cynipidae) zebranego we fragmencie starego zadrzewienia parkowego ze starymi dębami, leg., cult. et coll. P. JAŁOSZYŃSKI.



Ryc. 1-3. Samce *Mesopolobus pseudofuscipes* (1, 2) i *M. xanthocerus* (3).
Fig. 1-3. Males of *Mesopolobus pseudofuscipes* (1, 2) and *M. xanthocerus* (3).

Samce tego gatunku (Ryc. 3) mają spłaszczone i bardzo silnie rozszerzone golenie środkowych nóg, z pomarańczowym, podłużnym pasem oraz charakterystycznym, czarnym wyrostkiem przed wierzchołkiem. *Mesopolobus xanthocerus* związany jest z galasami różnych gatunków Cynipidae na dębach; prawdopodobnie szeroko rozmieszczony w Europie, podawany od Hiszpanii po Mołdawię i od Wysp Brytyjskich i Fennoskandii po Węgry i Rumunię, jednak ciągle niewykazany z niektórych państw (NOYES 2016).

SUMMARY

The genus *Mesopolobus* WESTWOOD is one of the largest among Pteromalidae, comprising currently nearly 130 species, predominantly parasitoids of larvae and pupae of Hymenoptera, Diptera, Coleoptera and Lepidoptera, less frequently eggs of Hymenoptera and Lepidoptera, and including some hyperparasitoids as well. To date, eighteen species have been recorded from Poland. Another two species of *Mesopolobus* are reported in this paper to occur in Poland: *M. pseudofuscipes* ROSEN was reared from galls of *Rabdophaga salicis* (SCHRANK) (Diptera: Cecidomyiidae) on willow (Wielkopolsko-Kujawska Lowland), and *M. xanthocerus* (THOMSON) from a gall of *Biorhiza pallida* (OLIVIER) (Hymenoptera: Cynipidae) on oak (Lower Silesia).

PIŚMIENNICTWO

- DALE-SKEY N., ASKEW R.R., NOYES J.S., LIVERMORE L., BROAD G.R. 2016: Checklist of British and Irish Hymenoptera – Chalcidoidea and Mymarommatoidea. Biodiversity Data Journal **4**: e8013. doi: 10.3897/BDJ.4.e8013
- GRAHAM M.W.R. de V. 1969: The Pteromalidae of north-western Europe (Hymenoptera: Chalcidoidea). Bulletin of the British Museum (Natural History), Entomology supplement **16**: 1-908.
- NOYES J.S. 2016: Universal Chalcidoidea Database. World Wide Web electronic publication. <http://www.nhm.ac.uk/chalcidoids>
- VAN DEN ASSEM J. 1974: Male courtship patterns and female receptivity signal of Pteromalinae (Hym., Pteromalidae), with a consideration of some evolutionary trends and a comment on the taxonomic position of *Pachycrepoideus vindemiae*. Netherlands Journal of Zoology, **24** (3): 253-278.
- WIŚNIEWSKI B. 1997: *Chalcidoidea* (bez *Mymaridae*), [W:] J. RAZOWSKI (red.) Wykaz Zwierząt Polski, t. V. Wyd. ISEZ PAN, Kraków, **5**: 132-158.