

Cypha suecica (PALM), nowy gatunek kusaka z podrodziny Aleocharinae w polskiej faunie (Coleoptera: Staphylinidae)

Cypha suecica (PALM), a new aleocharine rove beetle in the fauna of Poland (Coleoptera: Staphylinidae)

Paweł JAŁOSZYŃSKI

Museum of Natural History, Wrocław University, Sienkiewicza 21, 50-335 Wrocław, Poland; e-mail: scydmaenus@yahoo.com

ABSTRACT: The first Polish record of an aleocharine rove beetle, *Cypha suecica* (PALM), is given, on the basis of a male specimen collected near Wrocław, Lower Silesia (WS Poland).

KEY WORDS: Coleoptera, Aleocharinae, Hypocyphtini, *Cypha*, Poland, new record, faunistics.

Plemię Hypocyphtini jest stosunkowo niewielką grupą w obrębie olbrzymiej podrodziny Aleocharinae; siedem rodzajów znanych jest z Palearktyki, z czego największymi są *Oligota* MANNERHEIM, 1830 (dawniej zaliczana do Oligotini) oraz *Cypha* LEACH, 1819. Ten ostatni rodzaj reprezentowany jest w Palearktyce przez blisko 50 gatunków (LÖBL, LÖBL 2015), z czego w Polsce znaleziono dziewięć szeroko rozmieszczonych, europejskich przedstawicieli: *C. apicalis* (BRISOUT DE BARNEVILLE, 1863), *C. discoidea* (ERICHSON, 1839), *C. laeviuscula* (MANNERHEIM, 1830), *C. lindbergi* (PALM, 1935), *C. longicornis* (PAYKULL, 1300), *C. ovulum* (HEER, 1839), *C. pulicaria* (ERICHSON, 1839), *C. seminulum* (ERICHSON, 1839) oraz *C. tarsalis* (LUZE, 1902) (BURAKOWSKI et al. 1980, RENNER, MESSUTAT 2007). Tylko *C. longicornis* nie jest gatunkiem rzadkim, chociaż w literaturze ciągle podawanym tylko z części Polski; pozostali przedstawiciele rodzaju spotykani są w naszym kraju sporadycznie lub ich występowanie wymaga potwierdzenia nowszymi znale-

ziskami (np. *C. apicalis*, czy *C. lindbergi*). *Cypha tarsalis* dopiero niedawno została odnaleziona w Polsce (RENNER, MESSUTAT 2007).

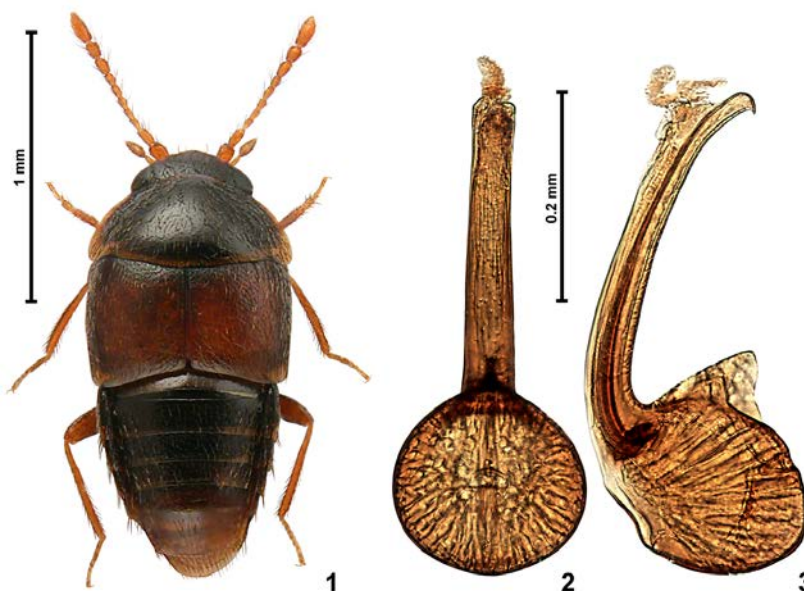
Rodzaj *Cypha*, podobnie jak wszystkie Hypocyphtini, to kusaki o małych rozmiarach ciała, często poniżej 2 mm długości, co jest z pewnością jednym z powodów, dla których nie poświęcano im większej uwagi w polskiej literaturze faunistycznej. Oznaczenie niektórych gatunków wymaga zbadania męskich aparatów kopulacyjnych, które bywały w rozmaitych publikacjach ilustrowane w sposób dość uproszczony lub wręcz niedokładny. Preparatyka genitaliów obejmuje również oddzielenie dużych paramer od płatu środkowego, co przy małych rozmiarach edeagusa wymaga pewnej wprawy. Podrodzina Aleocharinae, do której Hypocyphtini należą, jest grupą bardzo dużą i trudną, zajmuje się nią niewielu specjalistów. Wszystkie te czynniki powodują, że opublikowane rekordy faunistyczne w większym stopniu odzwierciedlają problemy metodyczne niż rzeczywiste rozmieszczenie gatunków z rodzaju *Cypha*.

Kolejny, nowy dla Polski gatunek został znaleziony w okolicach Wrocławia.

Cypha suecica (PALM, 1936)

– Śląsk Dolny: XS37 Wrocław-Świniary, 24 X 2015, 1♂, skraj łąki i lasu liściastego (m.in. dąb, jesion, wiąz) wzdłuż rz. Widawy, odłowiony w czepak, leg. et coll. P. JAŁOSZYŃSKI.

Cypha suecica jest gatunkiem rzadkim w całym swoim zasięgu; znana jest z całej Skandynawii, Austrii, Niemiec, Włoch, Łotwy, północno-zachodniej części Rosji i Szwajcarii (LÖBL, LÖBL 2015). Z terenu Niemiec gatunek ten został wykazany dopiero w r. 2004 (ASSING 2004), w pracy tej można również znaleźć fotografię samczego aparatu kopulacyjnego i porównanie *C. suecica* z podobną *C. discoidea*. Obydwa te gatunki mają czerwonawe pokrywy; *C. suecica* (Ryc. 1) ma przedplecze tak szerokie jak pokrywy (u *C. discoidea* przedplecze jest szersze od pokryw), tylne kąty przedplecza tępe ale wyraźnie zaznaczone (u *C. discoidea* mniej wyraźne, zaokrąglone), a przede wszystkim wyraźnie inny kształt płatu środkowego edeagusa (Ryc. 2, 3).



Ryc. 1-3. *Cypha suecica* (PALM). (1). Habitus samca (1); edeagus, widok od strony brzusznej (2) i z boku (3).

Figs. 1-3. *Cypha suecica* (PALM). (1). Male habitus (1); aedeagus in ventral (2) and lateral (3) views.

SUMMARY

Cypha suecica (PALM) is recorded from Poland for the first time. A male individual was collected in WS Poland (Lower Silesia), near the city of Wrocław. This is the tenth representative of *Cypha* known to occur in the territory of Poland. The habitus and details of the male copulatory organ are illustrated.

PIŚMIENICTWO

- ASSING V. 2004: *Cypha suecica* (Palm, 1936) – Erstnachweis für Deutschland (Coleoptera, Staphylinidae). Ent. Blätter, **100**: 27-28.
- BURAKOWSKI B., MROCZKOWSKI M., STEFAŃSKA J. 1980: Chrząszcze – Coleoptera. Kusakowate – Staphylinidae, część 2. Kat. Fauny Pol., XXIII, **7**: 1-271.
- LÖBL I., LÖBL D. 2015: Catalogue of Palaearctic Coleoptera. Vol. 2. Revised and updated edition. Hydrophiloidea – Staphylinioidea. Brill, Leiden, Boston. xxv + 1702 ss.
- RENNER K., MESSUTAT J. 2007: Untersuchungen zur Käferfauna der Umgebung von Skwierzyna im westlichen Polen (Wielkopolska). Coleo, **8**: 16-20.