

Dacne picta CROTCH, 1873 i *Cynaesus angustus*
(LECONTE, 1851) – dwa gatunki nowe dla fauny Polski
(Coleoptera: Erotylidae, Tenebrionidae)

Dacne picta CROTCH, 1873 and *Cynaesus angustus*
(LECONTE, 1851) – two species new to the fauna of Poland
(Coleoptera: Erotylidae, Tenebrionidae)

Rafał RUTA¹, Marek MIŁKOWSKI², Katarzyna ŻUK³

¹ Katedra Bioróżnorodności i Taksonomii Ewolucyjnej, Uniwersytet Wrocławski,
ul. Przybyszewskiego 65, 51-148 Wrocław; e-mail: rafal.ruta@uwr.edu.pl

² ul. Królowej Jadwigi 19 m. 21, 26-600 Radom; e-mail: milkowski63@wp.pl

³ e-mail: katarzyna.renata.zuk@gmail.com

ABSTRACT: Two introduced species – *Dacne picta* CROTCH, 1873 and *Cynaesus angustus* (LECONTE, 1851) – have been recorded in Poland for the first time. The first species was collected in Elbląg (Masurian Lake District, NE Poland), the second one in Oborniki Śląskie (Trzebnickie Hills, SW Poland). Data on their distribution and history of introductions to Europe are briefly summarized.

KEY WORDS: Cucujoidea, Tenebrionoidea, faunistics, introduced species.

Wstęp

Wśród chrząszczy wykazywanych w ostatnich latach jako nowe dla fauny Polski, znaczną część stanowią zawlekanie gatunki synantropijne (np. RUTA i in. 2004, KLEJDYSZ 2011, RUTA i in. 2011). Część z nich to gatunki inwazyjne, szybko zwiększające swój zasięg, pojawiają się one są efemeryczne i krótkotrwałe. GŁOWACIŃSKI i in. (2011) wymieniają i szczegółowo opisują 43 gatunki introdukowanych chrząszczy w polskiej faunie. W minionych latach odnotowaliśmy obecność w Polsce dwóch gatunków zawle-

czonych chrząszczy, których do tej pory z Polski nie wykazywano. Poniżej podajemy dokładne dane odnoszące się do okoliczności złowienia obu gatunków wraz z danymi o ich rozsiedleniu geograficznym. Okazy dowodowe znajdują się w zbiorach autorów.

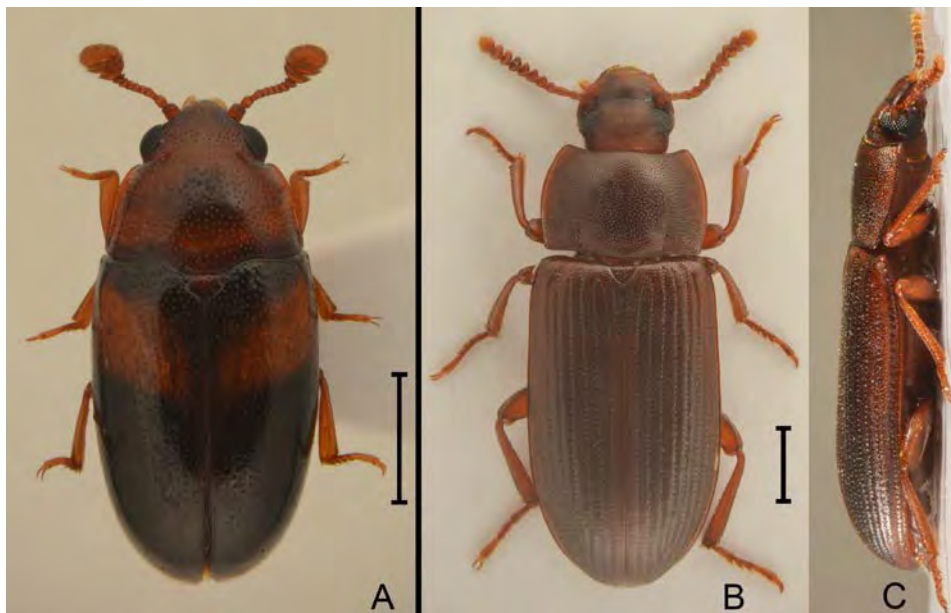
Przegląd gatunków

Erotylidae

Dacne picta CROTCH, 1873

Nowe stanowisko. Pojezierze Mazurskie: Elbląg – Warszawskie Przedmieście (CF90), 54.144° N, 19.449° E, 11-12 VIII 2011, 1 ex. w dziupli w pniu dębu, leg. M. MIŁKOWSKI.

Stanowisko w Elblągu zlokalizowane jest w zadrzewieniu na stoku wzniesienia o powierzchni ok. 1 ha, wchodzącym do końca II wojny światowej w skład majątku ziemskiego Spittelhof. Istniał tu niegdyś młyn, po którym pozostały fragmenty podmurówki oraz kamień młyński. Zachowały się pojedyncze, stare okazy drzew liściastych. Podszyt jest bardzo gęsty,



Ryc. 1. Imago: A – *Dacne picta*, B–C – *Cynaenus angustus*, B) widok dorsalny, C) widok z boku. Skala = 1 mm.

Fig. 1. Imago: A – *Dacne picta*, B–C – *Cynaenus angustus*, B – dorsal view, C – lateral view. Scale bar = 1 mm.

a jego głównym składnikiem jest klon pospolity. Od północnego-wschodu zdrzewienie graniczy z siedliskami agrarnymi (łąki w dolinie Terekawki, pola uprawne). Gatunkiem towarzyszącym *D. picta* w dziupli starego dębu była *Osmoderma barnabita* MOTSCHULSKY, 1845 (1 ex., martwy osobnik).

Do tej pory z Polski wykazano 4 gatunki z rodzaju *Dacne* LATREILLE, 1797 (KRÓLIK i SZAFRANIEC 2013) spośród 6 występujących w Europie (WĘGRZYNOWICZ 2007). Pierwotny zasięg *D. picta* obejmował wschodnią Palearktykę – Chiny, Japonię, Koreę oraz rosyjski Daleki Wschód. W połowie lat 50. zeszłego wieku *D. picta* zawleczono na Hawaje, najprawdopodobniej wraz z importowanymi z Japonii grzybami shiitake (BOYLE 1963). Gatunek ten w Europie odnaleziono po raz pierwszy z Niemczech, gdzie odłowiono osobniki żerujące na owocniku żółciaka siarkowego *Laetiporus sulphureus* (BULL.: FR.) MURRILL (SCHMIDL 1995). Nieco później omawiany gatunek odnaleziono w Czechach (JELÍNEK i ŠTOURAC 1997), a ostatnio także w Szwecji (LUNDBERG 2006). Klucz do oznaczania środkowo-europejskich przedstawicieli rodzaju zawiera praca SCHMIDLA (1995).

Tenebrionidae

Cynaesus angustus (LECONTE, 1851)

Nowe stanowisko. Wzgórza Trzebnickie: Oborniki Śląskie (XS38), 51.306° N, 16.926° E, 10 V 2015, 1 ex. pod korą złomu bukowego w lesie bukowo-dębowym, leg. R. RUTA i K. ŻUK.

Stanowisko w Obornikach Śląskich znajduje się w starym (150–200 lat, za: www.bdl.lasy.gov.pl) lesie bukowo-dębowym, pełniącym obecnie funkcję parku, ale będącym pozostałością naturalnych lasów porastających wzgórze w okolicach wspomnianej miejscowości. Od wschodu las graniczy z ogródkami działkowymi.

Pierwotny zasięg *Cynaesus angustus* obejmuje pustynie Sonora i Chihuahua na południowym wschodzie USA i w Meksyku, gdzie gatunek ten rozwija się w rozkładających się agawach i innych pustynnych sukulentach. Począwszy od 1924 r. zasięg gatunku przesunął się na północ i wschód. Pierwsze dalekie inwazje miały miejsce w 1924 r. w stanie Minnesota i w 1964 r. w Irlandii, dokąd został zawleczony w transporcie tytoniu z USA. W warunkach synantropijnych w USA rozwijał się w odpadach zbóż, soi, kukurydzy i pozostałościach przerobu bawełny (DUNKEL i in. 1982, FERRO i in. 2013). W latach 80. zeszłego wieku wykazany ze Szwecji (ANDERSSON i FERRER 1989), następną z Finlandii (MANNERKOSKI



Ryc. 2. Stanowiska omawianych chrząszczy: A) dąb w Elblągu, na którym złowiono *Dacne picta*, B) las bukowo-dębowy w Obornikach Śląskich; w centrum kadru złom bukowy, pod korą którego złowiono *Cynaesus angustus*.

Fig. 2. Collecting localities of beetles: A) an oak in Elbląg, where *Dacne picta* was collected, B) beech-oak forest in Oborniki Śląskie; *Cynaesus angustus* was collected under bark of a fallen beech, which is visible in the centre.

i FERRER 1992). Obecnie *C. angustus* jest znany w Europie także z Niemiec (REIBNITZ i SCHAWALLER 2006), Francji (DENUX i ZAGATTI 2010, SOLDATI 2007, SOLDATI i GODINAT 2013), Rosji i Ukrainy (KOVALENKO i in. 2016). Wielokrotnie wykazywany był z biotopów antropogenicznych, jednak zdarzają się też stwierdzenia w biotopach naturalnych. Na Gotlandii omawiany gatunek był łowiony pod korą sosen na pożarzysku (WIKARS 2014), we wschodniej Ukrainie – pod korą wiązu (KOVALENKO i in. 2016).

Do Europy zawleczono także pokrewny gatunek, *Cynaesus depressus* HORN, 1870 (= *C. opacus* CHAMPION, 1886), który wykazywano ze Szwecji (ANDERSSON i FERRER 1989, LUNDBERG 1996), gdzie występował w przyzmacach kompostowych w pobliżu młynów. Ilustracje genitaliów obu gatunków publikowali MANNERKOSKI i FERRER (1992), przy czym rysunki w tej publikacji zostały błędnie podpisane (por. FERRER i ANDERSSON 2002).

SUMMARY

Dacne picta (Erotylidae), a species native to Eastern Palaearctic (China, Japan, Korea, Far East of Russia), was introduced to the Hawaiian Islands in 1950s. The species was recorded in Europe in 1990s, from Germany and Czech Republic, and recently was

collected also in Sweden. A specimen collected in 2011 in Elbląg (N Poland) is the first known locality in Poland.

Cynaesus angustus (Tenebrionidae) is native to SE USA and Mexico. In 1920s, the species started spreading toward north and east. In 1964, the species was collected in Ireland, and since 1980s, it has been recorded from numerous European countries, including Sweden, Finland, Germany, France, Russia, and Ukraine. In most cases, it is collected in synanthropic conditions, like compost, stored grain, or maize but occasionally it can also be found in natural habitats, under tree barks in forests. *Cynaesus angustus* was collected under the bark of a pine in Gottland and under the bark of an elm in East Ukraine. The species was found in Oborniki Śląskie (SW Poland) under the bark of a beech in a beech-oak forest.

PIŚMIENNICTWO

- ANDERSSON B., FERRER J. 1989: Svartbaggen *Cynaesus angustatus* funnen i Sverige. Entomologisk Tidskrift, **110** (3): 116-117.
- BOYLE W.W. 1963: *Dacne picta* Crotch in Hawaii, with Notes on Morphology and Mode of Entry from Japan (Coleoptera: Erotylidae). Proceedings, Hawaiian Entomological Society, **18** (2): 235-236.
- DENUX O., ZAGATTI P. 2010: Coleoptera families other than Cerambycidae, Curculionidae sensu lato, Chrysomelidae sensu lato and Coccinellidae. Chapter 8.5. [In:] A. ROQUES, M. KENIS, D. LEES, C. LOPEZ-VAAMONDE, W. RABITSCH, J.Y. RASPLUS, D. ROY (Eds). Alien terrestrial arthropods of Europe. BioRisk, **4** (1): 315-406.
- DUNKEL F.V., BARAK A.V., HAREIN P.K. 1982: Geographical distribution of *Cynaesus angustatus* (LECONTE) (Coleoptera: Tenebrionidae) and its association with stored products. Journal of Biogeography, **9**: 345-352.
- FERRER J., ANDERSSON B. 2002: Förväxling av arterna i släktet *Cynaesus* LECONTE, 1866, i Sverige och Finland [Mix-up of the species of the genus *Cynaesus* LECONTE, 1866, in Sweden and Finland]. Entomologisk Tidskrift, **123** (4): 219-221.
- FERRO M.L., NGUYEN N.H., TISHECHKIN A., PARK J-S., BAYLESS V., CARLTON C.E. 2013: Coleoptera Collected from Rotting Fishhook Barrel Cacti (*Ferocactus wislizeni* (ENGELM.) Britton and Rose), with a Review of Nearctic Coleoptera Associated with Succulent Necrosis. Coleopterists Bulletin, **67** (4): 419-443.
- GŁOWACIŃSKI Z., OKARMA H., PAWŁOWSKI J., SOLARZ W. (red.) 2011: Gatunki obce w faunie Polski. I. Przegląd i ocena stanu. Instytut Ochrony Przyrody PAN, Kraków, 1-699.
- JELÍNEK J., ŠŤOURAČ P. 1997: Faunistic records from the Czech Republic – 62. Coleoptera: Erotylidae. Klapalekiana, **33**: 114
- KLEJDYSZ T. 2011: The first record of *Diaclina fagi* (PANZER, 1799) in Poland. Fragmenta Faunistica **54**: 179-181.
- KOVALENKO Y.N., DROGVALENKO A.N., KHRYAPIN R.A. 2016: First record of the larger flour beetle (*Cynaesus angustus*) (Coleoptera: Tenebrionidae) from Russia, with

- a review of its North American and trans-continental expansion. *Zoosystematica Rossica*, **25** (2): 291-294.
- KRÓLIK R., SZAFRANIEC S. 2013: *Dacne pontica* (BEDEL, 1868) (Coleoptera: Erotylidae) – nowy gatunek w faunie Polski. *Acta Entomologica Silesiana*, **21**: 29-30.
- LUNDBERG S. 1996: Svartbaggen *Cynaesus opacus* (Tenebrionidae) funnen i Sverige, med notiser rörande en anmärkningsvärd kompostskalbaggsfauna [The first Swedish record of *Cynaesus opacus* Champion (Coleoptera: Tenebrionidae), with notes on a remarkable seed compost beetle fauna]. *Entomologisk Tidskrift*, **117**: 181-182.
- LUNDBERG G. 2006: Ny tillkomna och strukna skalbaggsarter sedan 1995 års Catalogus Coleopterorum Sueciae. [New and excluded beetle species since 1995 year's Catalogus Coleopterorum Sueciae]. *Entomologisk Tidskrift*, **127** (3): 101-111.
- MANNERKOSKI I., FERRER J. 1992: *Cynaesus opacus* Champion, a new tenebrionid beetle in Finland (Coleoptera, Tenebrionidae). *Entomologica Fennica*, **3** (2): 95-97.
- REIBNITZ J., SCHAWALLER W. 2006: *Cynaesus angustus* (LECONTE, 1851) (Coleoptera: Tenebrionidae), eine neue Adventivart in Mitteleuropa? *Mitteilungen des Entomologischen Vereins Stuttgart*, **41**: 153-154.
- RUTA R., JAŁOSZYŃSKI P., SIENKIEWICZ P., KONWERSKI Sz. 2011: Erotylidae (Insecta: Coleoptera) of Poland – problematic taxa, updated keys and new records. *ZooKeys*, **134**: 1-13.
- RUTA R., KONWERSKI Sz., KADEJ M., HERRMANN A., LASOŃ A. 2004: Three dermestid beetles' species (Coleoptera: Dermestidae) new to the Polish fauna and remarks on dermestids introduced to Poland. *Polish Journal of Entomology* **73**: 307-314.
- SCHMIDL J. 1995: *Dacne picta* CROTCH, 1873 – eine für Mitteleuropa neue Adventivart (Coleoptera: Erotylidae). *Koleopterologische Rundschau*, **65**: 179-181.
- SOLDATI F. 2007: Fauna of France and Corsica, Coleoptera Tenebrionidae (Alleculinae excluded). *Systematic Catalogue and Atlas. Mémoires de la Société linnéenne de Bordeaux*, **6**: 1-186.
- SOLDATI F., GODINAT G. 2013: *Cynaesus angustus* (J.L. LECONTE, 1851), nouveau pour le Haut-Rhin, une espèce en nette expansion (Coleoptera Tenebrionidae). *L'Entomologiste*, **69**: 53-55.
- WĘGRZYNOWICZ P. 2007: Erotylidae. (ss. 531-546). [In:] I. LÖBL, A. SMETANA (Eds.), *Catalogue of Palearctic Coleoptera. Vol. 4. Elateroidea – Derodontoidea – Bostrichoidea – Lymexyloidea – Cleroidea – Cucujoidea*. Apollo Books, Stenstrup: 935 pp.
- WIKARS L.-O. 2014: Inventering av insekter på brandfältet vid Kallgateburg, 2013. *Rapporter om natur och miljö nr 2014* (2): 1-25.