

Nowe stanowiska Cerylonidae (Coleoptera) w Polsce

New records of Cerylonidae (Coleoptera) in Poland

Rafał RUTA¹, Marek MIŁKOWSKI², Szymon KONWERSKI³, Roman KRÓLIK⁴, Andrzej LASOŃ⁵

¹ Katedra Bioróżnorodności i Taksonomii Ewolucyjnej UWŕ,
ul. Przybyszewskiego 65, 51-148 Wrocław; e-mail: rafal.ruta@uwr.edu.pl

² ul. Królowej Jadwigi 19 m. 21, 26-600 Radom; e-mail: milkowski63@wp.pl

³ Zbiory Przyrodnicze, Wydział Biologii UAM,
ul. Uniwersytetu Poznańskiego 6, 61-614 Poznań; e-mail: szymkonw@amu.edu.pl

⁴ ul. Mickiewicza 8, 46-200 Kluczbork; e-mail: agrilus@poczta.onet.pl

⁵ ul. Wiejska 4B/85, 15-352 Białystok; e-mail: haptos@interia.pl

ABSTRACT: Ca. 400 new records of Cerylonidae in Poland is reported. The only record of *Cerylon bescidicum* in Poland was based on misidentification and the species should not be included on lists of beetles of Poland. *Cerylon fagi*, *C. ferrugineum*, and *C. histeroides* are common in Poland, *C. deplanatum* and *C. impressum* are rare but known from localities in various regions of Poland, and *Philothermus evanescens* is rare, and seems to be restricted to well preserved forests.

KEY WORDS: Insecta, Coccinelloidea, distribution, biology.

Wstęp

Cerylonidae BILLBERG, 1820 to niewielka, licząca ok. 450 gatunków rodzina zaliczana do nadrodziny Coccinelloidea, najbardziej zróżnicowana w tropikach i subtropikach (ŚLIPIŃSKI i LAWRENCE 2010, ROBERTSON i in. 2015). W Europie rodzina jest reprezentowana przez zaledwie trzy rodzaje, spośród których dwa występują w Polsce. W naszym kraju rodzaj *Cerylon* LATREILLE, 1802 reprezentowany jest przez 6 gatunków (*C. bescidium* REITTER, 1911, *C. deplanatum* GYLLENHAL, 1827, *C. fagi* BRISOUT, 1867, *C. ferrugineum*, STEPHENS, 1830, *C. histeroides* (FABRICIUS, 1792) i *C. impressum*, ERICHSON, 1845), natomiast rodzaj *Philothermus* AUBÉ, 1843 – przez jeden gatunek *Ph. evanescens* (REITTER, 1876) (BURAKOWSKI i ŚLIPIŃSKI 1986). Imagines spotykane są w ciągu całego roku, prowadzą skryty tryb życia. Większość gatunków żyje pod korą drzew, ale występują także na owocnikach grzybów, w ściółce i w szczątkach roślinnych. Cerylonidae są jedną z grup chrząszczy ściśle powiązanych troficznie ze śluzowcami (STEPHENSON i in. 1994).

Zgromadzony materiał zawarty w niniejszej pracy został zebrany w ostatnim ćwierćwieczu. Zebraliśmy

dane o ok. 400 nowych stanowiskach 6 gatunków, a dodatkowo zweryfikowaliśmy oznaczenie okazu *Cerylon bescidicum* REITTER ze zbiorów przyrodniczych Babiogórskiego Parku Narodowego.

Zastosowano następujące skróty nazwisk i instytucji: AL – Andrzej LASOŃ, AM – Andrzej MATUSIAK, (coll. AL), DK – Daniel KUBISZ (coll. RK), GS – Grażyna STĘPIEŃ (coll. MM), JS – Jan SIEKIERSKI (coll. AL), JG – Jerzy M. GUTOWSKI (coll. RK), KŻ – Katarzyna ŻUK, LB – Lech BOROWIEC (coll. RR), LBU – Lech BUCHHOLZ, LBMO – Lech BUCHHOLZ i Małgorzata OSSOWSKA (coll. RK), MM – Marek MIŁKOWSKI, RD – Roland DOBOSZ (coll. RK), RR – Rafał RUTA, RK – Roman KRÓLIK, SK – Szymon KONWERSKI, SS – Stanisław SZAFRANIEC (coll. RK), TJ – Tomasz JAWORSKI (coll. RK), TM – Tomasz MAJEWSKI (coll. RK), USMB – Muzeum Górnośląskie w Bytomiu. Inne skróty użyte w tekście: G. – Góry, g. – góra, Jez. – Jezioro, leśn. – Leśnictwo, Nadl. – Nadleśnictwo, Obr. ewid. – Obręb ewidencyjny, obs. – obserwacja, OOS – Obszar Ochrony Ścisłej, P. – Puszcza, PK – Park Krajobrazowy, PN – Park Narodowy, oddz. – oddział leśny, rez. – rezerwat przyrody, rz. – rzeka, ur. – uroczysko.

Przegląd gatunków

[*Cerylon bescidicum* REITTER, 1911]

Zbadany materiał. Beskid Zachodni: CV99 Babio-górski PN, Puszcza Czatożańska, 1 XI 1964, 1 ex., z próchna, leg. J. Pawłowski (coll. zbiory przyrodnicze Babio-górskiego Parku Narodowego); okaz należy do *C. ferrugineum*.

Gatunek wykazany z Babiej Góry przez PAWŁOWSKIEGO (1967, 1968). Weryfikacja okazu dowodowego (Ryc. 1) wykazała, że oznaczenie było błędne, a okaz należy w rzeczywistości do *C. ferrugineum*. PAWŁOWSKI nie podaje liczby zebranych okazów, zaznaczając jedynie, że gatunek jest nieliczny – rzadki. Wobec braku większej liczby okazów w zbiorach Babio-górskiego Parku Narodowego, gatunek należy usunąć z wykazu chrząszczy Polski. *Cerylon bescidicum* to słabo znany gatunek, wykazany z Czech i Bułgarii (ŚLIPIŃSKI 2007). Cechy kluczowe podają DAJOZ (1976) oraz BURAKOWSKI i ŚLIPIŃSKI (1986). Cechy opisane w wymienionych kluczach znacznie się od siebie różnią, wobec czego konieczna wydaje się krytyczna rewizja materiału typowego tego gatunku.



Ryc. 1. Okaz *Cerylon ferrugineum* błędnie oznaczony jako *C. bescidicum*, zbiory przyrodnicze Babio-górskiego PN (fot. R. RUTA).

Fig. 1. A specimen of *Cerylon ferrugineum* erroneously identified as *C. bescidicum*, collection of Babia Góra National Park (phot. R. RUTA).

Cerylon deplanatum L. GYLLENHAL, 1827

Nizina Wielkopolsko-Kujawska: CC38 Dąbrowice Stare ad Koło, 16 X 1993, 1 ex., leg. TM; CC38 Koło, 15 VI 1986, 1 ex., leg. TM; WT05 Dachowskie Ługi, 13 IV 2004, 3 exx., leg. RR; XU11 Lusowo, 23 III 1996, 6 exx., pod korą, N brzeg Jez. Lusowskiego, leg. SK, 1 V 1999, 1 ex., pod korą pniaka *Pinus sylvestris* L., S brzeg Jez. Lusowskiego, leg. SK; XU18 Piła vic., nad Gwdą, 25 X 2002, 1 ex., leg. RR; XU19 Piła, Park Miejski, 27 X 1998, 1 ex., pod korą

Populus sp., leg. RR; XU30/31 Poznań, park Cytadela, 24 V 2009, 3 exx., pod korą pnia *Populus* sp., leg. SK.

Nizina Mazowiecka: EC22 P. Kozienicka, Ryczywół, 21 IX 2019, 1 ex., pod korą martwej osiki *Populus tremula* L. – teren składowiska żużla i popiołu, leg. MM; EC40 P. Kozienicka, Kolonia Bąkowiec, 8 III 2008, 2 exx., pod korą pnia *P. tremula*, leg. MM.

Podlasie: FD59 P. Knyszyńska, Krasny Las vic., 20 VIII 1995, 1 ex., pod korą olszy *Alnus glutinosa* GAERTN., leg. AL; FD49 P. Knyszyńska, Sochonie vic., 14 VII 1996, 2 exx., pod korą osiki *P. tremula*, leg. AL; FD48 Białystok, 11 IX 1999, ols, pod korą olchy, 1 ex., 16 IV 2000, pod korą graba *C. betulus*, leg. AL.

Puszcza Białowieska: FD73 Topiło vic., 16 VIII 1997, 2 exx., leg. AL; FD83 Sinicka Droga, Podcerkwy vic., 27 V 2016, 2 exx., leg. RR; FD84 ur. Stara Białowieża, 20 IV 1995, 2 exx., leg. AL; FD94 oddz. 367, 30 IV 1994, 1 ex., leg. AL; FD94 oddz. 449, 10 V 1995, 1 ex., grąd, pod korą *C. betulus*, leg. AL; FD94 oddz. 160C, 21 VII 1995, 2 exx., grąd, u podstawy *Hypholoma capnoides* (FR.) P. KUMM. na *C. betulus*, leg. AL; FD94 oddz. 215, 29 IX 1995, 2 exx., leg. AL; FD94 oddz. 424, 26 VII 1996, 1 ex., pod korą *C. betulus*, leg. AL; FD94 oddz. 123, 27 VII 1996, 1 ex., leg. AL.

Dolny Śląsk: XS46 Wrocław-Mokry Dwór, VI 1990, 1 ex., leg. LB.

Górny Śląsk: CA05 rez. Łęczczok ad Racibórz, 5 V 2018, 1 ex., pod korą topoli *Populus x euramericana*, leg. RK; CB04 Bażany ad Kluczbork, 30 X 1991, 1 ex., pod korą pnia martwej *P. tremula*, leg. RK; CB05 Ligota Zamecka ad Kluczbork, 13 X 2006, 5 exx., pod korą martwej topoli *P. x euramericana*, 19 VII 2015, 1 ex., w locie, leg. RK; CA45 Brada ad Łaziska Górne, 18 V 2020, 7 exx., wysiane z próchna i spod kory drzew liściastych, leg. RK; YS05 Nadl. Kluczbork, leśn. Zawisć, oddz. 35, 24 III 2000, 5 exx., pod korą *P. tremula*, leg. RK; YS14 Nadl. Kluczbork, leśn. Święciny, oddz. 236, 31 VII 1999, 1 ex., pod korą pniaka *P. tremula*, leg. RK.

Wyżyna Małopolska: EB09 Radom, Las Kapturski, 20 III 1994, 2 exx., 31 III 1998, 3 exx., pod korą martwej *P. tremula*, 26 III 2005, 2 exx., pod korą pnia *Populus* sp., leg. MM; EB16 Iłża, g. Zamkowa, 14 IV 1992, 1 ex., pod korą białodrzewa *Populus alba* L., leg. MM; EB19 Maków Nowy ad Skaryszew, 3 IV 2018, 2 exx., pod korą zamierającej *P. tremula*, leg. MM; EB19 Radom-Firlej, 10 III 1991, 1 ex., 16 X 1999, 1 ex., pod korą pnia topoli *Populus* sp., leg. MM; EB39 P. Kozienicka, ok. rez. Miodne, 25 III 2018, 2 exx., pod korą martwej *P. tremula*, leg. MM; EB48 Dolina Zwolenki,

Zwoleń, 16 III 2019, 1 ex., pod korą pnia martwej *Populus* sp., leg. MM; EB49 Paciorkowa Wola, 17 XI 2018, 4 exx., pod korą martwej *P. tremula*, leg. MM; EC00 Radom-Klwatka Szlachecka, 10 VIII 2004, 1 ex., pod korą uschniętej *P. tremula*, leg. MM.

Roztocze: FA87 Siedliska ad Hrebenne, 2 V 1992, 1 ex., pod korą pnia martwej *P. tremula*, leg. RK.

Gatunek spotykany dość często, związany z drzewami liściastymi, najczęściej z rodzaju topola *Populus* sp., zwłaszcza osikami *Populus tremula*. Nowy dla Podlasia.

Cerylon fagi CH.N.F.

BRISOUT DE BARNEVILLE, 1867

Pojezierze Pomorskie: WU68 Drawieński PN, OOS Radęcin, 27 VI 2013, 1 ex., z przesiewki, leg. RR; WV70 rez. Nad Płociczną ad Płociczno, 2 VI 2018, 2 exx., leg. RR.

Nizina Wielkopolsko-Kujawska: XT21 Pobielski, 16 IV 2006, 1 ex., leg. KŻ; XU03 Sycyn ad Szamotuły, 3 V 2004, 1 ex., leg. SK; XU11 Lusowo, 15 XI 1999, 1 ex., wysiany ze ściółki w zadrzewieniu śródpolnym, leg. SK; XU23 Gołaszyn vic. – poligon wojskowy, 11 IV 1999, 2 exx., starorzecze Warty – w próchnie leżących pniaków drzew liściastych, leg. SK, 9 IV 2000, 1 ex., pod korą stojącego pnia *Betula* sp., przy starorzeczu Warty, leg. SK; XU32 Biedrusko vic. – poligon wojskowy, 29 III 1998, 1 ex., 24 III 2000, 1 ex., w świetlistej dąbrowie *Potentillo albae-Quercetum*, przesiewanie ściółki, leg. SK; XU58 rez. Zielona Góra ad Osiek, 28 IV 2007, 1 ex., leg. RR.

Nizina Mazowiecka: EB29 P. Kozienicka, Adolfin, 12 XI 2011, 1 ex., w ściółce w szyi korzeniowej starej *P. tremula*, leg. MM; EC20 P. Kozienicka, rez. Ponty-Dęby, 9 IV 2017, 1 ex., pod korą starego *Quercus* sp., leg. MM; EC20 P. Kozienicka, rez. Ponty im. T. ZIELIŃSKIEGO, 26 X 2014, 2 exx., w szyi korzeniowej starego *Quercus* sp., leg. MM; EC30 P. Kozienicka, rez. Zagożdżon, 16 XII 2007, 1 ex., w ściółce u podstawy pnia starego *Quercus* sp., leg. MM, 20 IX 2009, 2 exx., w przyziemnej dziupli *Quercus* sp., 29 III 2020, 1 ex., pod korą spróchniałego jawora *Acer pseudoplatanus* L., leg. MM, 8 IX 2012, 5 exx., leg. RK.

Podlasie: FD48 Białystok, 3 V 1997, 1 ex., ols, pod korą *A. glutinosa*, leg. AL; FD59 P. Knyszyńska, ur. Stary Majdan, 14 VIII 1995, 2 exx., leg. AL; FE50 P. Knyszyńska, rez. Jałówka, 6 IX 1999, 2 exx., leg. AL; FE61 P. Knyszyńska, rez. Stara Dębina, 15 V 2020, 1 ex., grąd, huby na *C. betulus*, leg. AL.

Puszcza Białowieska: FD84 oddz. 449, 10 V 1995, 1 ex., pod korą *C. betulus* L. leg. AL; FD94 oddz. 367, 30 IV 1994, 1 ex., leg. AL; FD94 Białowieski PN, oddz. 319A, 10 IX 1999, 2 exx., leg.

AL; FD94 Białowieża vic., 30 VII 2000, 1 ex., leg. AL; FD94 P. Białowieska, oddz. 399C, 20 V 1999, 1 ex., pod korą *C. betulus*, leg. RK; FD95 oddz. 161, 21 VII 1995, 1 ex., ols, stos butwiejących podkładów kolejowych, leg. AL.

Dolny Śląsk: XS31 Muszkowice, 16 VI 1990, 4 exx., leg. LB; XS64 Oława vic., 11 VI 1995, 1 ex., leg. RK; XS64 rez. Zwierzyniec, 1 VIII 1991, 1 ex., leg. LB; XT61 Ruda Milicka, 17-27 VII 1991, 2 exx., leg. LB.

Górny Śląsk: BA96 Szonowice ad Racibórz, 21 III 2010, 3 exx., wysiane ze ścióły *Quercus* sp., leg. RK; BB94 Nadl. Kluczbork, leśn. Zameczek, oddz. 137, 22 IX 1999, 1 ex., wysiany ze ścióły buka *Fagus sylvatica* L., 30 IV 2001, 1 ex., oddz. 196, 20 IV 2002, 1 ex., pod korą czeremchy *Padus avium* MILL., leg. RK; BB94 Zameczek ad Kluczbork, 16 IV 2005, 1 ex., pod korą zwałonego, martwego *F. sylvatica*, 12 IX 2013, 1 ex., pod korą leżącego konara *P. tremula*, leg. RK; CA66 rez. Las Murckowski ad Katowice, 4 VII 2020, 1 ex., wysiane z próchna buka *F. sylvatica*, leg. RK; CB14 Nadl. Kluczbork, leśn. Lasowice Małe, oddz. 179, 16 V 1991, 1 ex., pod korą dębu *Quercus* sp., leg. RK; YS05 Nadl. Kluczbork, leśn. Zawisć, oddz. 34, 20 VIII 1999, 1 ex., z próchna lipy drobnolistnej *Tilia cordata* MILL., leg. RK; YS05 Zawisć ad Kluczbork, 16 IV 2005, 2 exx., w przegrzybiałym próchnie *T. cordata*, leg. RK.

Wyżyna Krakowsko-Wieluńska: CB72 rez. Sokole Góry ad Częstochowa, 19 VII 2008, 1 ex., leg. RK.

Wyżyna Małopolska: DC41 rez. Konewka ad Spała, 11 V 1997, 1 ex., leg. RK.

Wyżyna Lubelska: GB03 Hrubieszów, 12 III 2015, 1 ex., leg. TJ; GB10 Witków ad Poturzyn, 2 V 1992, 1 ex., leg. RK.

Sudety Wschodnie: XR28 Mąkolno vic., 19 IX 2014, 1 ex., ex cult. 05-15 III 2015 z próchniejącego pnia leszczyny *Corylus avellana* L., leg. RK; XR46 G. Bialskie, rez. Puszcza Śnieżnej Białki, 7 VII 1993, 1 ex., leg. LB; YR14 rez. Rozumice, 11 VI 2020, 1 ex., strząśnięte z martwych gałęzi liściastych, leg. RK.

Beskid Zachodni: CA40 Ustroń-Jaszowiec, 28 IV 2014, 3 exx., pod korą leżącego pnia *F. sylvatica*, 1 VII 2015, 2 exx., pod korą leżącego pnia *F. sylvatica*, leg. RK.

Beskid Wschodni: EV57 Barwinek ad Dukla, 7 VII 1987, 1 ex., leg. DK.

Bieszczady: EV86 Mików ad Komańcza, 25 VII 1999, 1 ex., pod korą *F. sylvatica*, leg. RK; EV85 Mików vic., 5 VIII 1997, 2 exx., pod korą *F. sylvatica*, leg. AL; FV04 Wetlina PGR, 24 VII 1994, 6 exx., 28 VII 1994, 3 exx., leg. LB.

Dość częsty gatunek, spotykany pod korą drzew liściastych, ale również w ściółce i próchnie. Ostatnio wykazany z Krotoszyna na Nizinie Wielkopolsko-Kujawskiej (PLEWA i in. 2014). Gatunek nowy dla Pojezierza Pomorskiego, Niziny Mazowieckiej, Podlasia, Wyżyny Krakowsko-Wieluńskiej, Wyżyny Małopolskiej, Wyżyny Lubelskiej i Sudetów Wschodnich.

Cerylon ferrugineum J.F. STEPHENS, 1830

Pojezierze Pomorskie: WU68 Drawieński PN, OOŚ Radęcin, 4 V 2013, 6 exx., leg. RR; WV32 rez. Źródłiskowe Zbocza, 1 VI 2018, 1 ex., leg. RR; WV70 rez. Nad Płociczną ad Płociczno, 29 IV – 22 VII 2018, 3 exx., w pułapce IBL-2 w oddz. 573j, 2 VI 2018, 1 ex., leg. RR; WV91 rez. Glinki, 8 VI 2007, 1 ex., leg. RR; VV80 P. Bukowa ad Szczecin, rez. Buczynowe Wąwozy, 21 VIII 1988, 1 ex., leg. LBU (coll. RK).

Nizina Wielkopolsko-Kujawska: VT82 leśn. Grężawa, oddz. 277, 12 X 2016, 1 ex., pod korą dębu szypułkowego *Quercus robur* L., leg. SK; VT83 Jezioro Dolne vic. – Obszar Natura 2000 Jeziora Brodzkie, 14 IX 2019, 1 ex., pod korą kłody *Acer* sp., leg. SK; VT83 Jezioro Wysokie ad Brody, 26 VIII 2016, 1 ex., pod korą *F. sylvatica*, leg. SK; VT83 Proszów – Dolina Pstrąga, 24 VII 2016, 1 ex., pod korą starego *Q. robur*, leg. SK; VT83 Żytni Młyn vic. ad Proszów, 24 VII 2016, 2 exx., pod korą martwego kasztanowca *Aesculus hippocastanum* L. w alei przydrożnej, leg. SK; VT92 Nadl. Lubsko, leśn. Czerna, oddz. 177 – ostoja ksylobiontów, 12 X 2016, 1 ex., pod korą *Alnus* sp., leg. SK; VT93 Lubsko vic. – Obszar Natura 2000 Lubski Łęg Śnieżycowy, 29 VII 2016, 1 ex., pod korą *Q. robur*, leg. SK; WT40 rez. Buczyzna Szprotawska, 19 V 2007, 3 exx., leg. RR; WU20 Jez. Buszenko ad Długoszynek, 26 VII 2001, 1 ex., pod korą w buczynie, leg. SK; WU76 Wieleń, park pałacowy, 19 V 2013, 1 ex., leg. RR; XS59 Skoroszów ad Milicz, 7 VII 2012, 1 ex., leg. RK; XT29 Wielkopolski PN – OOŚ Grabina im. A. WODZICZKI, 13 V 2009, 3 exx., pod korą kłody, leg. SK; XT50 5 km NE of Skoroszów, 28 VI 2020, 1 ex., wysiane z próchna buka *F. sylvatica*, leg. RK; XU11 Lusowo, 1 III 1998, 1 ex., pod korą *Salix* sp. przy piaszczystej drodze, 19 IX 1999, 1 ex., pod korą wierzby kruchej *Salix fragilis* L., przy wilgotnej łące, 21 IV 2003, 1 ex., S brzeg Jez. Lusowskiego, pod korą *Populus* sp., leg. SK; XU22 Biedrusko vic. – poligon wojskowy – „Las Artyleryjski”, 3 V 2006, 1 ex., w grądzie, pod korą sosny, leg. SK; XU32 Biedrusko vic. – poligon wojskowy, 24 III 2000, 1 ex., świetlista dąbrowa *Potentillo albae-Quercetum*, przesiewanie ściółki, leg. SK.

Nizina Mazowiecka: DC99 Warszawa – Skarpa Ursynowska, 7 IV 2018, 2 exx., leg. AM; DC99 Warszawa – Las Bielański, 9 IV 2017, 2 exx., leg. AM; DD90 rez. Bukowiec Jabłonowski ad Legionowo, 20 V 2019 – 20 VI 2019, 4 exx., w pułapce IBL-2, 20 VI 2019, 3 exx., leg. RR; EC08 Warszawa-Rembertów, rez. Kawęczyn, 20 V 2019 – 18 VI 2019, 1 ex. w pułapce IBL-2, leg. RR; EC20 P. Kozienicka, Kieszek, 13 VII 2011, 1 ex., na leżącym, zbutwiałym i pozbawionym kory pniu *P. tremula*, 9 V 2012, 1 ex., pod korą martwej *P. tremula*, 11 V 2019, 1 ex., pod korą ściętej *P. tremula*, leg. MM; EC20 P. Kozienicka, rez. Ponty im. T. ZIELIŃSKIEGO, 3 V – 15 V 2016, 2 exx., w pułapce typu IBL-2 z feromonami syntetycznymi, leg. MM; EC20 P. Kozienicka, oddz. 134, Jaśce vic., 24 III 2018, 1 ex., pod korą jodły *Abies alba* MILL., leg. AL; EC30 P. Kozienicka, rez. Brzeźniczka, 14 VI – 30 VI 2018, 1 ex., w pułapce typu IBL-2, leg. MM; EC30 P. Kozienicka, rez. Pionki, 2 I 2018, 2 exx., pod korą martwej sosny *P. sylvestris*, leg. MM; EC30 P. Kozienicka, ok. rez. Zagożdżon, 9 II 2020, 3 exx., pod korą złamanej *P. tremula*, leg. MM; EC69 rez. Las Jaworski, 20 V 2019, 2 exx., 20 V 2019–20 VI 2019, 2 exx. w pułapce IBL-2, leg. RR.

Podlasie: FD48 Białystok, 3 V 1997, ols, pod korą *Alnus* sp., 1 ex., 16 IV 2000, 2 exx., pod korą *C. betulus*, leg. AL; FD59 P. Knyszyńska, Krasny Las vic., 20 VIII 1995, 4 exx., leg. AL; FD59 P. Knyszyńska, ur. Stary Majdan, 14 VIII 1995, 2 exx., leg. AL; FD69 P. Knyszyńska, rez. Krzemienne Góry, 24 IV 2020, 1 ex., bór wilgotny, pod korą *Quercus* sp., leg. AL, 28 V 2020, 1 ex., las mieszany, huby na *P. tremula*, leg. AL; FE61 Puszcza Knyszyńska, rez. Stara Dębina, 19 VI 2020, 1 ex., wysiane z próchna i spod kory drzew liściastych, leg. RK; FE61 P. Knyszyńska, rez. Stara Dębina, 15 V 2020, 3 exx., grąd, huby na *C. betulus*, leg. AL.

Puszcza Białowieża: FD83 oddz. 579, 2 V 2004, 1 ex., leg. AL; FD84 oddz. 419, 16 X 2001, 3 exx., leg. AL; FD84 oddz. 424, 27 VI 1996, 1 ex., pod korą *C. betulus* L. leg. AL; FD94 oddz. 160C, 21 VII 1995, 2 exx., grąd, pod korą *C. betulus*, leg. AL; FD94 Białowieża vic., Browaska Droga, 6 IX 2015, 1 ex., leg. RR; FD94 P. Białowieża, oddz. 402C, 12 VI 2009, 1 ex., leg. RK, oddz. 373D, 26 VII 1994, 1 ex., leg. LBMO; FD95 Zamosze vic., ur. Głuszec, 29 V 2016, 1 ex., leg. RR.

Wzgórza Trzebnickie: BB97 Laski ad Kępno, 3 IX 1993, 2 exx., leg. LB; XS38 Oborniki Śląskie, Kowalska Góra, 22 IV 2007, 1 ex., VI 2015, 1 ex., leg. RR; XS38 Bukowy Wierch ad Kuraszków, 26 IV 2008, 1 ex., leg. RR; XS38 Jary ad Oborniki Śląskie, 19 IV 2006, 3 exx., leg. KŻ.

Dolny Śląsk: XS37 Wrocław-Rędzin, 5 VIII 1990, 1 ex., leg. LB; XS55 Siechnice, 10 IV 2005, 1 ex., leg. KŻ; XS55 Kotowice, 31 III 1990, 1 ex., leg. LB; XS56 Wrocław-Wojnow, Las Strachociński, VI 1990, 1 ex., leg. LB, 23 IV 2008, 1 ex., leg. RR; XS64 rez. Zwierzyniec, 5 IV 1991, 2 exx., leg. LB.

Górny Śląsk: BA98 Zdieszowicki Łęg, 16 VII 2016, 2 exx., leg. RR; BB94 Nadl. Kluczbork, leśn. Zameczek, oddz. 142, 20 IV 2002, 1 ex., pod korą *P. tremula*, leg. RK; BB94 Zameczek ad Kluczbork, 12 IX 2013, 1 ex., pod korą leżącego konaru *P. tremula*, leg. RK; CA05 rez. Łęczczok ad Racibórz, 24 IX 2015, 2 exx., pod korą martwego pnia *Quercus* sp., leg. RK, 19 VII 2016, liczne exx., wysiane z próchna *F. sylvatica*, obs. RK; CA45 Brada ad Łaziska Górne, 18 V 2020, 36 exx., wysiane z próchna i spod kory drzew liściastych, leg. RK; CA58 Piekary Śl., Kozłowa Góra, 28 X 2017, 2 exx., pod korą martwej gałęzi *Fraxinus* sp., leg. RK (1 ex. coll. USMB); CA66 rez. Las Murckowski ad Katowice, 2 VII 2016, 1 ex., wysiany z próchna *F. sylvatica*, leg. RK, 4 VII 2020, 8 exx., wysiane z próchna buka *F. sylvatica*, leg. RK; YS04 Nadl. Kluczbork, leśn. Święciny, oddz. 240, 6 IV 1999, 1 ex., pod luźną korą martwego *F. sylvatica*, leg. RK.

Wyżyna Krakowsko-Wieluńska: DA16 Ojcowski PN, Chełmowa Góra, 1-17 VII 2004, 1 ex., leg. LBU (coll. RR); DA16 Ojcowski PN, Ojców-Złota Góra, 14 IX 2012, 1 ex., leg. RK.

Wyżyna Małopolska: DC24 Rogów ad Koruszki, 6 IX 2014, 1 ex., pod korą *Quercus* sp., leg. RK; EB09 Nadl. Radom, leśn. Janiszew, oddz. 30a, 17 IV 2020, 2 exx., pod korą pniaka brzozy brodawkowatej *Betula pendula* ROTH, leg. MM; EB19 Radom-Gołębiów, ul. Towarowa, 11 II 2017, 1 ex., pod korą martwej *Populus* sp., lasek topolowy, leg. MM; EB39 P. Kozienicka, rez. Miodne, 25 III 2018, 3 exx., pod korą martwej *A. alba*, leg. MM; EB53 rez. Zielonka, 24 V 2019, 1 ex., pod korą pnia martwego *C. betulus*, leg. MM, 1 ex., pod korą *C. betulus*, leg. AL, 1 ex., na martwym pniu *C. betulus*, leg. RK; EB57 Dolina Zwolenki, ok. rez. Borowiec, 1 V – 21 V 2017, 1 ex., w pułapce typu IBL-3 z feromonami, leg. MM.

Góry Świętokrzyskie: DB94 Świętokrzyski PN, oddz. 29j, 6 I 2013 z pnia *P. tremula* wyciętego 23 IX 2012, 1 ex., leg. MM.

Sudety Zachodnie: WS35 Lubomierz, 18 VII 1995, 1 ex., leg. SK.

Sudety Wschodnie: XR36 Masyw Śnieżnika ad Kamienica, 800 m, 24 VII 2020, 3 exx., pod korą *F. sylvatica*, leg. AL; XR46 G. Bialskie, rez. Śnieżnej Białki, 31 VII 2002, 2 exx., pod korą *F. sylvatica*, leg. AL; XR46 G. Bialskie, Bielice env., 23 VII 2020, 2 exx., huby na *F. sylvatica* i *P. abies*, leg. AL, 25 VI 2020, 1 ex., leg. RK; XR46 g. Kowadło ad Bielice,

18 IX 2014, 3 exx., pod korą martwego *F. sylvatica*, leg. RK (1 ex. coll. USMB); YR14 rez. Rozumice, 30 IV 2020, 2 exx., leg. RR, 30 V 2020, 1 ex., strząśnięte z martwych gałęzi liściastych, leg. RK.

Beskid Zachodni: CA40 g. Czantoria, 8 V 1990, 2 exx., leg. RK (1 ex. coll. USMB); CA40 Ustroń-Jaszowiec, 28 IV 2014, 2 exx., pod korą leżącego pnia *F. sylvatica*, leg. RK (1 ex. coll. USMB); CA61 g. Czupel ad Kocierz, 10 V 2001, 2 exx., z owocników *Trametes* sp. na *F. sylvatica*, leg. SS; CV59 Beskid Śląski, Dol. Białej Wisłki, Wisła-Czarne vic., 21 IX 2019, 3 exx., huba na *F. sylvatica*, leg. AL; CV99 Babiogórski PN, oddz. 6g, 1 VI 1993, 1 ex., leg. SS; CV99 Babiogórski P. N., oddz. 16a, 23 VI 2016, 4 exx., pułapka typu IBL-2, leg. SS.

Beskid Wschodni: FA10 Trójca vic., 23 VI 2011, 1 ex., leg. RR.

Bieszczady: EV85 Mików vic., 5 VIII 1997, 1 ex., pod korą *F. sylvatica*, 12-14 VII 1998, 2 exx., pod korą *F. sylvatica*, 27 VII 1999, 1 ex., pod korą *F. sylvatica*, leg. AL; EV85 Wola Michowa, 30 VII 1999, 1 ex., leg. AL; EV86 Mików ad Komańcza, 25 VII 1999, 2 exx., pod korą *F. sylvatica*, leg. RK; FV04 Wetlina PGR, 28 VII 1994, 2 exx., leg. LB.

Pospolity gatunek, choć jest spotykany nieco rzadziej niż *Cerylon histeroides*. Jest regularnie i licznie łowiony w całej Polsce. Występuje zwykle pod korą drzew liściastych. Wykazany z Gór Świętokrzyskich przez BYKA (2007) i MOKRZYCKIEGO (2007), z Puszczy Białowieskiej, Niziny Wielkopolsko-Kujawskiej i Podlasia przez PLEWĘ i in. (2014) oraz z Wyżyny Małopolskiej przez MOKRZYCKIEGO i in. (2013) i PLEWĘ i in. (2014).

Cerylon histeroides (FABRICIUS, 1792)

Pobrzeże Bałtyku: CF42 Gdańsk, Jaśkowa Dolina, 21 VI 1987, 1 ex., leg. RK; VV67 Wolin, Międzyzdroje, 21 VII 2000, 3 exx., leg. AL; VV77 Woliński PN, Wisłka, 27 VII 1993, 1 ex., leg. JG; VV78 Wolin, rez. Nadmorski Bór Storczykowy, 3 VII 2020, 5 exx., pod korą martwej *P. sylvestris*, leg. SK.

Pojezierze Pomorskie: CE03 Wierzchlas, rez. Cisy Staropolskie im. Leona WYCZÓLKOWSKIEGO, 10 VII 2010, 1 ex., leg. SK; WU58 rez. Konotop, 29 IV – 22 VII 2018, 1 ex., pułapce IBL-2 przy zachodnim skraju oddz. 58a, leg. RR; WU59 Niemieńsko ad Drawno, 17 VII 2000, 2 exx., leg. AL; WU68 Drawieński PN, obszar ochrony ścisłej Radęcin, 20 V 2013, 1 ex., leg. RR; WV69 rez. Warnie Bagno, 15 VII 2018, 2 exx., leg. RR; WV70 rez. Nad Płociczną ad Płociczno, 29 IV – 22 VII 2018, 3 exx., w pułapce IBL-2 w oddz. 573j, 22 VII 2018, 1 ex., leg. RR; XV33 Kiełpin vic., Góra Zamkowa, 11 IX

1999, 1 ex., leg. RR; XV41 Kujan, składnica drewna, 23 VII 1998, 1 ex., pod korą pnia *Populus* sp., leg. RR; XV41 Bory Kujawskie, wschodni brzeg Jez. Borowno, 18 II 2007, 1 ex., leg. RR; XV43 rez. Miłachowo ad Debrzno, 11 VI 2020, 1 ex., leg. RR.

Pojezierze Mazurskie: EE98 Dudki ad Olecko, 7-8 IX 2018, 1 ex., leg. RR; FE13 Becejły, 16 VI 2001, 1 ex., w locie, leg. AL; FE14 Biebrzański PN, ur. Grzędę, 11 VI 2000, 1 ex., leg. AL; FE82 Gołdap, 15 VIII 1995, 1 ex., leg. AL.

Nizina Wielkopolsko-Kujawska: CC01 Raduchów ad Przystajnia, 1 V 2013, 2 exx., 17 VIII 2013, 1 ex., pod korą starego *Q. robur* w alei pomnikowej, leg. SK; CC38 Koło, 17 V 1980, 1 ex., 15 I 1984, 1 ex., leg. TM, 15 V 1986, 1 ex., leg. TM (coll. USMB); CC38 Dąbrowice Stare ad Koło, 19 VII 1978, 2 exx., leg. TM (1 ex. coll. USMB), 20 VIII 1988, 1 ex., w mrowisku *Formica rufa* L., leg. TM; CC57 Karszew ad Dąbie, 18 XII 1999, 2 exx., w próchnie *Acer* sp., leg. SK; CC65 Tarnowa, 26 II 1988, 2 exx., w gnieździe *Lasius* sp., leg. TM; VT73 Zasięki, 15 IV 2011, 1 ex., pod korą spróchniałej kłody, leg. SK; VT82 Cielmów vic., 24 VII 2016, 2 exx., pod korą *Q. robur* w grądzie, leg. SK; VT83 Datyń vic., 15 IV 2011, 12 exx., pod korą *Q. robur* na skarpie kserotermicznej, leg. SK; VT83 Jezioro Dolne vic., 23 VII 2016, 2 exx., pod korą *Q. robur* na skraju niewielkiego zadrzewienia śródpolnego, leg. SK; VT83 Jezioro Dolne vic. – Obszar Natura 2000 Jeziora Brodzkie, 14 IX 2019, 5 exx., pod korą kłody *Acer* sp., leg. SK; VT83 Nadl. Lubsko, ad gospodarstwo szkółkarskie Marianka, 13 X 2016, 2 exx., pod korą *Q. robur*, leg. SK; VT83 Marianka vic., 26 VII 2016, 1 ex., pod korą świerka *Picea abies* (L.) H. KARST., leg. SK; VT83 Marianka vic. – powierzchniowy pomnik przyrody Bór Suchy, 6 X 2011, 1 ex., 26 VIII 2016, 5 exx., pod korą *P. sylvestris*, leg. SK; VT83 leśn. Marianka, oddz. 190, 13 X 2016, 1 ex., pod korą *P. abies*, leg. SK; VT83 Proszów – Dolina Pstrąga, 24 VII 2016, 4 exx., pod korą starego *Q. robur*, leg. SK; VT94 Mierków vic., 16 IV 2011, 3 exx., leg. SK; VT94 Osiek vic. ad Lubsko, 16 IV 2011, 7 exx., pod korą, w sośninie, leg. SK; VT94 użytek ekologiczny Bagna przy Rabym Kamieniu, 16 IV 2011, 3 exx., pod korą *P. sylvestris*, leg. SK; WT40 rez. Buczyna Szprotawska, 19 V 2007, 1 ex., leg. RR; WT57 Wąchabno ad Wolsztyn, 17 VII 2004, 5 exx., leg. RK; WU20 jez. Buszenko ad Długoszynek, 26 VII 2001, 3 exx., pod korą w buczynie, leg. SK; XS59 Skoroszów ad Milicz, 7 VII 2012, 2 exx., leg. RK; XT29 Mosina vic., 15 VII 2008, 1 ex., zamknięty teren ujęcia wody, leg. SK; XT29 Wielkopolski PN, Jezioro vic., 16 IV 2008., 1 ex., kwaśna dąbrowa, leg. SK; XT29 Wielkopolski PN, OOS Grabina im. A. WODZICZKI,

20 V 2010, 3 exx., pod korą kłody, leg. SK; XT38 Radzewice vic., 25 VII 2008, 3 exx., pod korą spróchniałego pnia na starorzeczu Warty, leg. SK; XT38 Rogalin ad Poznań, 15 IV 1993, 3 exx., leg. RK (2 exx. coll. USMB); XT38 rez. Krajkowo, 7 XI 2000, 1 ex., leg. SK; XT38 Wyspa Krajkowska ad Krajkowo, 29 IV 2008, 1 ex., pod korą spróchniałego pnia nad Wartą, leg. SK; XT50 Skoroszów N, 8 VII 2016, 1 ex., wysiane z próchna *F. sylvatica*, leg. RK; XT61 Ruda Milicka, 31 VIII 2006, 1 ex., leg. KŻ; XT77 Żerkowsko-Czeszewski PK, Czeszewo vic. ad Środa Wlkp. – leśn. Warta, 7 XI 2006, 4 exx., leg. SK; XU01 proponowany Obszar Natura 2000 Grądy Bytyńskie, 29 VII 2008, 1 ex., leg. SK; XU04 Obrzycko vic., 5-10 VI 2000, 3 exx., 5 VI 2001, 1 ex., pod korą, leg. SK; XU11 Lusowo, 7 VII 1995, 1 ex., pod korą spróchniałego pnia, leg. SK, 15 III 1997, 2 exx., pod korą spróchniałego pnia *P. sylvestris*, leg. SK, 22 III 1998, 2 exx., pod korą spróchniałego pnia, leg. SK, 1 V 1999, 2 exx., wysiane ze ściółki w zadrzewieniu śródpolnym, leg. SK, 15 XI 1999, 3 exx., pod korą spróchniałego pniaka *P. sylvestris*, S brzeg Jez. Lusowskiego, leg. SK; XU18 Piła vic., nad Jez. Piaszczystym, 31 III 1997, 1 ex., pod korą, 31 III 1998, 1 ex., na pożarzysku, leg. RR; XU19 Piła vic., Bagna Dolaszewo, 21 III 1999, 1 ex., pod korą pnia *P. sylvestris*, leg. RR; XU19 Piła vic., przy drodze Piła-Dolaszewo, 30 IV 1999, 1 ex., leg. RR; XU19 Piła-Gładyszewo, 19 VI 1998, 1 ex., pod korą gałęzi *Quercus* sp., leg. RR; XU19 Piła-Górne, 16 VII 1998, 1 ex., pod korą *P. sylvestris*, leg. RR; XU23 Gołszyn vic. – poligon wojskowy, 11 IV 1999, 4 exx., starorzecze Warty – w próchnie leżącej kłody *Betula* sp., leg. SK; XU30/31 Poznań, park Cytadela, 12 IX 1997, 2 exx., pod korą, leg. SK, 5 VII 2001, 1 ex., pod korą pnia topoli czarnej *Populus nigra* L., leg. SK, 24 V 2009, 1 ex., pod korą pnia *Populus* sp., leg. SK; XU31 Poznań-Umultowo, 19 V 2009, 1 ex., otoczenie Collegium Biologicum, leg. SK; XU32 Biedrusko vic. – poligon wojskowy, 23 III 1998, 1 ex., pod korą spróchniałego pnia, leg. SK; XU41 Katarzynki ad Swarzędz, 27 V 2016, 1 ex., pod korą pnia, leg. SK; XU61 proponowany Obszar Natura 2000 Grądy w Czerniejewie, 29 VII 2008, 1 ex., leśn. Słomówko, oddz. 122b, 160 letnia dąbrowa, leg. SK.

Nizina Mazowiecka: DC89 Kampinoski PN, Karczmisko, 17 IX 2016, 2 exx., pod korą martwej *P. sylvestris*, leg. MM; DC89 Truskaw ad Izabelin, 8 VI 2016, 1 ex., pod korą martwej *P. sylvestris*, leg. RK; DC99 Warszawa – Las Bielański, 9 IV 2017, 6 exx., 21 IV 2018, 2 exx., leg. AM; DC99 Warszawa, 12-19 VI 2019, 1 ex., leg. AM; DD80 P. Kampinoska, Palmiry, 17 IX 2016, 1 ex., pod korą martwej *P. sylvestris*, leg. RK; DD90 rez. Bukowiec

Jabłonowski ad Legionowo, 20 VI 2019, 4 exx., leg. RR; EB19 P. Kozienicka, Dąbrowa Kozłowska, 17 V 2019, 1 ex., w locie, przy spróchniałym pniu dębu bezszypułkowego *Quercus petraea* (MATT.) LIEBL., leg. MM; EB29 P. Kozienicka, Adolfin, 51.43776, 21.38463, 30 VI 2019, 1 ex., pod korą martwej, stojącej jodły, leg. MM; EB29 P. Kozienicka, Jedlnia-Letnisko, 4 I 2014, 1 ex., w spróchniałym pniu gruszy *Pyrus communis* L., las mieszany, 19 III 2017, 1 ex., pod korą pniaka sosnowego *P. sylvestris*, leg. MM; EC10 P. Kozienicka, Dąbrowa Kozłowska, 8 X 2006, 1 ex., w ściółce u podstawy starego *Quercus* sp., 13 X 2006, 1 ex., pod korą martwej *P. tremula*, leg. MM; EC10 P. Kozienicka, Jastrzębia, 23 IX 2015, 1 ex., pod korą uszkodzonego pnia *B. pendula*, leg. MM; EC10 P. Kozienicka, Mąkosy Nowe, 29 IX 2012, 1 ex., pod korą martwej *P. sylvestris* – dolina Radomki, leg. MM; EC20 P. Kozienicka, Jedlnia Kościelna, stary cmentarz, 19 X 2012, 2 exx., pod korą pniaka *Quercus* sp., leg. MM; EC20 P. Kozienicka, Kieszek, 17 XI 2012, 1 ex., pod korą zbutwiałego pniaka *P. tremula* L., leg. MM; EC20 P. Kozienicka, ok. rez. Leniwa, 5 IV 2009, 1 ex., w przyziemnej dziupli *Quercus* sp., leg. MM; EC20 P. Kozienicka – Poborskie Łąki (Nadl. Kozienice, leśn. Jaśce, oddz. 102i), 14 IV 2019, 1 ex., pod korą powalonego *Fraxinus* sp., leg. MM; EC20 P. Kozienicka, rez. Ponty-Dęby, 9 IV 2017, 2 exx., pod korą martwej *A. alba*, 6 I 2018, 1 ex., pod korą martwej *A. alba*, leg. MM; EC20 P. Kozienicka, rez. Ponty im. T. ZIELIŃSKIEGO, 15 V-9 VI 2016, 2 exx., w pułapce barierowej IBL-2 z feromonami, leg. MM; EC20 P. Kozienicka, Zadobrze, 17 II 2019, 2 exx., w stercie zbutwiałej słomy, zagajnik sosnowy, leg. MM; EC21 P. Kozienicka, Cecylówka Brzózka, 2 IX 1997, 2 exx., pod korą spróchniałego pniaka *Populus* sp., 24 VIII 2019, 1 ex., pod korą leżącej, martwej *P. sylvestris*, leg. MM; EC21 Nadl. Kozienice, leśn. Cztery Kopce, oddz. 114f, 29 IX 2019, 2 exx., pod korą pniaka *P. sylvestris*, leg. MM; EC24 Wilga, 9 V 1992, 1 ex., leg. JS; EC30 P. Kozienicka, Augustów, 9 II 2019, 1 ex., pod korą pniaka *P. sylvestris*, leg. MM; EC30 P. Kozienicka, Januszno, 2 IX 2006, 1 ex., pod korą uschniętej *A. glutinosa*, 24 IV 2016, 1 ex., pod korą martwej sosny *P. sylvestris*, leg. MM; EC30 P. Kozienicka, rez. Brzeźniczka, 7 VIII 2004, 1 ex., pod korą pniaka, 3 VII 2017, 1 ex., pod korą martwego *P. abies*, leg. MM; EC30 P. Kozienicka, rez. Pionki, 1 XI 2011, 1 ex., w ściółce w szyi korzeniowej martwej *B. pendula*, 6 XI 2011, 1 ex., w ściółce, w szyi korzeniowej starego *Quercus* sp., 2 I 2018, 1 ex., pod korą martwej *P. sylvestris*, leg. MM; EC31 P. Kozienicka, Kozienice, 18 VIII 2019, 1 ex., pod korą kłody *P. sylvestris*, skraj młodnika sosnowego, leg. MM; EC31 P. Kozienicka, Nadl.

Kozienice, leśn. Chinów, oddz. 187, 24 II 2018, 1 ex., pod korą pniaka *P. sylvestris*, leg. MM; EC40 P. Kozienicka, Garbatka-Letnisko, 11 XI 2007, 1 ex., w ściółce u podstawy martwej *Salix* sp., leg. MM; EC40 P. Kozienicka, Ponikwa, 5 X 2013, 1 ex., w wiórach po przetartych gałęziach, sąsiedztwo torów kolejowych, leg. MM; EC69 rez. Las Jaworski, 20 V 2019, 3 exx., 20 V 2019-20 VI 2019, 2 exx. w pułapce IBL-2, leg. RR.

Podlasie: FC39 rez. Góra Uszeście ad Mielnik, 11 V 2000, 1 ex., leg. AL; FD27 Niz. Podlaska, Jeńki, 29 IV-5 V 2012, 1 ex., w locie, leg. AL; FD38 Klepacze ad Białystok, 19 VII 1995, 1 ex., leg. AL; FD48 Białystok – Dojlidy, 2 VI 2000, 1 ex., w locie, leg. AL; FD59 P. Knyszyńska, ur. Stary Majdan, 14 VIII 1995, 3 exx., leg. AL; FD59 P. Knyszyńska, rez. Las Cieliczański, 24 IV 2020, 3 exx., las mieszany, pod korą, leg. AL; FD59 P. Knyszyńska, ad Krasny Las, oddz. 61, 8 V 2020, 1 exx., las mieszany, huba na *P. abies*, leg. AL; FD69 P. Knyszyńska, rez. Krzemienne Góry, 24 IV 2020, 5 exx., bór wilgotny, pod korą *Betula* sp., leg. AL; FD69 P. Knyszyńska, rez. Krzemienne Góry, 24 IV 2020, 5 exx., pod korą *Betula* sp., leg. AL; FE40 P. Knyszyńska, rez. Krzemianka, 20 VI 2020, 2 exx., las mieszany, pod korą *P. tremula*, leg. AL; FE61 P. Knyszyńska, rez. Stara Dębina, 15 V 2020, 6 exx., grąd, huby na *C. betulus*, 3 exx., pod korą *P. sylvestris*, leg. AL; 19 VI 2020, 2 exx., wysiane z próchna i spod kory drzew liściastych, leg. RK; FE01 Biebrzański PN, Honczarowska Grobla, 25 X 2013, wysiany ze ścióły *Alnus* sp., *C. avellana*, 1 ex., leg. RK; FE50 P. Knyszyńska, rez. Budzisk, 11 VI 1995, 2 exx., leg. AL.

Puszcza Białowieska: FD73 Topiło vic., 12 VII 1997, 1 ex., 16 VIII 1997, 2 exx., leg. AL; FD74 Hajnówka, 25 VI 1994, 2 exx., tartak, leg. AL; FD74 oddz. 357, 6 VI 2002, 1 ex., leg. AL; FD83 oddz. 603B, 7 V 1997, 4 exx., leg. AL; FD84 P. Białowieska, oddz. 424C, 14 IX 1997, 1 ex., pod korą na sągu drewna, leg. RD; FD94 Białowieski PN, oddz. 255, 21 VII 1995, 2 exx., leg. AL; FD94 Białowieski PN, oddz. 318A, 26 VII 1996, 7 exx., leg. AL; FD94 Białowieża vic., Brownska Droga, 18 VII 2000, 1 ex., leg. RR; FD95 oddz. 130, 18 V 1996, 1 ex., pułapka feromonowa, leg. AL; FD94 Białowieski PN – OOS, oddz. 398/399, 18 IX 2004, 1 ex., leg. SK, 26 IX 2017, 2 exx., pod korą *P. sylvestris*, leg. SK.

Wzgórza Trzebnickie: XS38 Oborniki Śląskie, 18 IV 2015, 1 ex., leg. RR; XS38 Jary ad Oborniki Śląskie, 19 IV 2006, 1 ex., leg. KŻ.

Dolny Śląsk: XS13 Ślęza, Sady vic., 30 VII 2016, 1 ex., pod korą pniaka *P. sylvestris*, 277 m n.p.m., leg. SK; XS46 Wrocław-Mokry Dwór, VI 1990, 1 ex., leg. LB; XS56 Wrocław-Wojnow, 18 IV 1993, 2 exx., leg. LB, 22 IV 2006, 3 exx., leg. KŻ; XS93

Kolonia Popielowska ad Brzeg, 29 VI 2013, 1 ex., pod korą *Quercus* sp., leg. RK; XT61 Ruda Milicka, 19 VI 1982, 1 ex., 5-6 V 1991, 1 ex., leg. LB; YR19 Żywocice vic., 16 IV 2011, 3 exx., leg. RR.

Górny Śląsk: BB94 Nadl. Kluczbork, leśn. Żabieniec, oddz. 49, 22 VIII 1999, 1 ex., z mrowiska *Formica polyctena* (A. FÖRSTER), leg. RK; BB94 Zameczek ad Kluczbork, 11 IV 2007, 1 ex., pod korą leżącego pnia *F. sylvatica*, 11 IX 2013, 1 ex., pod korą martwej *P. sylvestris*, leg. RK; CA05 rez. Łęczok ad Racibórz, 24 IX 2015, 2 exx., pod korą martwego pnia *Quercus* sp., 19 VII 2016, 6 exx., wysiane z próchna *F. sylvatica*, 22 VII 2016, 1 ex., na pniu *Quercus* sp., leg. RK; CA45 Brada ad Łaziska Górne, 18 V 2020, 12 exx., wysiane z próchna i spod kory drzew liściastych, leg. RK; CA46 Mikołów, Śląski Ogród Botaniczny, 21 VII 2019, 2 exx., pod korą pnia ściętego *A. hippocastanum*, leg. MM; CA66 rez. Las Murckowski ad Katowice, 2 VII 2016, 1 ex., wysiany z próchna *F. sylvatica*, leg. RK, 4 VII 2020, 3 exx., wysiane z próchna buka *F. sylvatica*, leg. RK; CB04 Chocianowice ad Kluczbork, 30 IV 2013, 1 ex., na martwym *Q. robur*, leg. RK; CB05 Kluczbork, 1 IX 1991, 1 ex., pod korą *Populus* sp., leg. RK; CB15 Budzów ad Kluczbork, 25 VIII 2006, 1 ex., leg. RK; YS04 Nadl. Kluczbork, leśn. Święciny, oddz. 240, 6 IV 1999, 1 ex., pod luźną korą martwego *F. sylvatica*, leg. RK; YS05 Zawieść ad Kluczbork, 20 IV 2007, 3 exx., pod korą martwego *F. sylvatica*, leg. RK (2 exx. coll. USMB).

Wyżyna Krakowsko-Wieluńska: DA14 Kraków, Las Wolski, 9 VI 1987, 1 ex., leg. RK; DA14 Szczyglice ad Kraków, 25 V 1987, 2 exx., leg. RK.

Wyżyna Małopolska: DB77 rez. Skalki Piekło pod Niekłaniem, 14 VII 2019, 1 ex., pod korą ściętego *Q. petraea*, leg. MM; DB98 Guzów-Kolonia ad Orońsko, 20 I 2018, 2 exx., pod korą pniaka *P. sylvestris*, leg. MM; DC24 Rogów ad Kolutzki, 6 IX 2014, 1 ex., pod korą *Quercus* sp., leg. RK; DC41 Spała ad Inowłódz, 10-11 V 1997, 2 exx., leg. LB; EB08 Parznice ad Kowala, 29 IX 2019, 2 exx., pod korą martwego, stojącego *Ulmus* sp., łęg nad Kobylanką, leg. MM; EB09 Radom, Las Kapturski, 29 V 1991, 1 ex., pod korą obumarłego *Quercus* sp., 18 IV 1992, 2 exx., pod korą martwego graba *C. betulus*, 8 XI 2004, 2 exx., w przyziemnej dziupli *Quercus* sp., 15 X 2004, 1 ex., pod korą pniaka *Quercus* sp., 21 I 2007, 1 ex., pod korą martwej *P. sylvestris*, 13 IX 2007, 1 ex., na grzybie – pniak *B. pendula*, 28 IX 2012, 1 ex., pod korą pniaka *P. sylvestris*, 24 III 2016, 1 ex., pod korą spróchniałej *B. pendula*, 28 X 2018, 1 ex., z przesiewania przyziemnej dziupli w *Q. petraea*, leg. MM; EB09 Radom-Piotrówka, 29 III 2012, 2 exx., pod korą kłody *Salix* sp., lasek topolowy, leg. MM; EB09

Nadl. Radom, Obr. ewid. Las Kapturski, leśnictwo Janiszew, oddz. 27c, 8 III 2020, 1 ex., pod korą pnia *P. avium*, leg. MM; EB09 Radom-Żakowice, 31 XII 2017, 2 exx., pod korą martwej *Salix* sp., łąki nad Potokiem Malczewskim, leg. MM; EB17 Pakosław ad Ilża, 3 XII 2016, 2 exx., pod korą pniaka *P. sylvestris*, leg. MM; EB19 Radom-Brzustówka, 30 VI 2010, 1 ex., w locie, leg. MM; EB19 Radom-Firlej, 2 IV 2018, 1 ex., pod korą pniaka *P. sylvestris*, 15 IV 2019, 1 ex., pod spróchniałą kłodą *Populus* sp. – brzeg rz. Mlecznej, leg. MM; EB19 Radom-Gołębiów, 31 X 2018, 1 ex., na gnijących hubach, pniak *P. nigra*, teren ciepłowni, leg. MM; EB19 Radom-Gołębiów, ul. Towarowa, 11 II 2017, 1 ex., pod korą martwej *Populus* sp., lasek topolowy, leg. MM; EB19 Radom-Józefów, 16 XI 1992, 1 ex., pod korą martwej *P. sylvestris*, 13 XI 2004, 1 ex., w szyi korzeniowej *Populus* sp., 24 XI 2007, 1 ex., w ściółce u podstawy *B. pendula*, leg. MM; EB19 Radom-Obozisko, park im. J. MALCZEWSKIEGO, 7 XII 2014, 1 ex., w szyi korzeniowej wypróchniałego pnia klonu jesionolistnego *Acer negundo* L., leg. MM; EB19 Radom, park im. T. KOŚCIUSZKI, 11 V 2015, 2 exx., 23 III 2016, 1 ex., 7 V 2016, 2 exx., 14 VII 2016, 1 ex., 17 VII 2016, 1 ex., 22 VIII 2016, 1 ex., 31 III 2017, 3 exx., 5 IV 2017, 2 exx., 27 X 2018, 1 ex., 30 X 2018, 1 ex., 28 III 2019, 1 ex., 18 V 2019, 2 exx., znajdujący w różnych etapach rozkładu drewna pnia ściętego, pomnikowego klonu zwyczajnego *Acer platanoides* L. – począwszy od środowiska podkorowego wkrótce po ścięciu drzewa, po przegrzybiałe próchno, leg. MM; EB19 Radom-Sadków, Las Janów, 16 XI 2019, 2 exx., pod korą pnia martwej, stojącej *B. pendula*, leg. MM; EB27 Niedarczów Górny-Kolonia, 28 IX 2019, 1 ex., pod korą martwej *P. sylvestris*, leg. MM; EB39 rez. Okólny Ług, 8 IX 2012, 1 ex., pod korą, leg. SK; EB48 Dolina Zwoleńki, Bożenczyzna, 2 VIII 2014, 1 ex., pod korą pnia ściętej *B. pendula*, 12 V 2019, 1 ex., w szczelinach drewna złamanej iwy *Salix caprea* L., leg. MM; EB53 rez. Zielonka, 24 V 2019, 2 exx., leg. AL, 2 exx., na martwym pniu *C. betulus*, leg. RK; EB58 Dolina Zwoleńki, rez. Borowiec, 28 V-25 VI 2015, 1 ex., w pułapce typu IBL-2 z feromonami syntetycznymi zawieszzonej w łęgu olchowym, leg. MM; EB59 Łagów ad Przyłęk, 8 IV 2018, 1 ex., pod korą pniaka *Quercus* sp., leg. MM; EC00 Radom-Wólka Klwa-tecka, 16 XII 2018, 1 ex., pod korą pnia martwej, uszkodzonej przez pożar *P. sylvestris*, leg. MM; EC10 P. Kozienicka, Kozłów-Komorniki Kozłowskie, 4 VII 2018, 1 ex., pod korą karpki *Tilia* sp. – ugór, leg. MM; EC10 Radom-Nowa Wola Gołębiowska, 15 X 2006, 1 ex., w próchnie u podstawy *Populus* sp., leg. MM.

Góry Świętokrzyskie: EB03 rez. Chełmowa Góra ad Nowa Słupia, 19 IX 2010, 1 ex. leg. RK.

Wyżyna Lubelska: FB49 Poleski PN, ścieżka przyrodnicza Spławy, w pobliżu Jez. Łukie, 12 IX 2019, 1 ex., pod korą martwej *Salix* sp., leg. MM.

Roztocze: FA87 Siedliska, 13 IV 1987, 1 ex., leg. LBU; FB40 Roztoczański PN, OOS Nart, 8 IV 1989, 1 ex., w przegrzybiałej korze *A. alba*, leg. RK.

Nizina Sandomierska: FA56 rez. Jedlina ad Lubaczków, 17 VI 2013, 1 ex., leg. JG.

Sudety Zachodnie: WS35 Lubomierz, 25 VII – 3 VIII 2002, 1 ex., pod korą *Quercus* sp., leg. SK; WS35 Miłęcice vic., 12 III 1999, 2 exx., pod korą pnia, w nieczynnej piaskowni, leg. SK; WR98 Duszniki-Zdrój vic., 20 X 2012, 1 ex., wysiany z leśnej ścioty, leg. RK; WR99 PN Gór Stołowych, ad Błędne Skały, 30 VII 2003, 1 ex., pod korą kłody, leg. SK.

Sudety Wschodnie: XR46 G. Bialskie, Bielice env., 23 VII 2020, 3 exx., z hub na *F. sylvatica* i *P. abies*, leg. AL, 25 VI 2020, 1 ex., leg. RK; YR14 rez. Rozumice, 30 IV 2020, 2 exx., leg. RR.

Beskid Zachodni: CA40 Beskid Śląski, Ustroń, 17 IX – 10 X 2012, 1 ex., leg. GS; CA40 Ustroń-Jaszowiec, 28 IV 2014, 1 ex., pod korą leżącego pnia *F. sylvatica*, leg. RK; CV59 Beskid Śląski, Dol. Białej Wisiełki, Wisła – Czarne vic., 21 IX 2019, 3 exx., huba na *F. sylvatica*, leg. AL.; CV99 Babiogórski PN, oddz. 16a, 1 VII 2016, 1 ex., z pułapki ekranowej, leg. SS; DA80 Pogórze Rożnowskie, Janczowa, 21 VIII 2004, 1 ex., pod korą martwej *Salix* sp., 24 VIII 2004, 1 ex., pod korą pniaka *Robinia pseudoacacia* L., leg. MM; DV79 Stary Sącz, 4 XI 2018, 1 ex., pod korą pniaka modrzewiowego *Larix* sp., leg. MM.

Beskid Wschodni: FA10 Trójca vic., 23 VI 2011, 1 ex., leg. RR; FV18 Kwaszenina vic., VI 2011, 2 exx., leg. RR.

Bieszczady: EV85 Mików vic., 5 VIII 1997, 6 exx.; 12-14 VII 1998, 2 exx., pod korą *F. sylvatica*, 26 VII 1999, 1 ex., w locie, leg. AL; EV85 Wola Michowa, 30 VII 1999, 1 ex., leg. AL; FV04 Wetlina PGR, 24 VII 1994, 1 ex., leg. LB.

Najpospolitszy przedstawiciel rodziny w Polsce. Występuje w całym kraju, pod korą drzew, zarówno iglastych, jak i liściastych. W ostatnich latach podawany przez GUTOWSKIEGO i in. (2006) z Puszczy Białowieskiej, Biebrzańskiego PN, Puszczy Kozienickiej i Nadl. Świerklaniec. Niedawno wykazany z Wyżyny Lubelskiej przez MIŁKOWSKIEGO (2017), z Gór Świętokrzyskich przez BYKA (2007) i MOKRZYCKIEGO (2007) oraz z Podlasia i Wyżyny Małopolskiej przez PLEWĘ i in. (2014). Gatunek nowy dla Niziny Sandomierskiej.

Cerylon impressum ERICHSON, 1845

Pobrzeże Bałtyku: VV78 Wolin, rez. Nadmorski Bór Storczykowy, 3 VII 2020, 4 exx., pod korą martwej *P. sylvestris*, leg. SK.

Pojezierze Pomorskie: WU59 Niemieńsko ad Drawno, 18 VII 2000, 1 ex., pod korą *P. sylvestris*, leg. AL; XV47 rez. Bagnisko Niedźwiady, 12 VI 2020, 2 exx., pod korą *P. sylvestris*, leg. RR.

Nizina Wielkopolsko-Kujawska: XU05 P. Notecka, Elźbiecin ad Sokołowo, 16 IX 1987, 1 ex., leg. JS.

Puszcza Białowieska: FD94 Białowieża vic., okolice Ośrodka Edukacji Leśnej „Jagiellońskie”, 19 XI 2004, 3 exx., leg. RR; FD95 P. Białowieski PN, oddz. 130, 52.80187, 23.84418, 10 XI 2018, 1 ex., pod korą martwej *P. sylvestris*, leg. MM.

Śląsk Górny: CB04 Kluczbork, las miejski, 12 III 1994, 1 ex., pod korą martwej *P. sylvestris*, leg. RK; CB14 Ciarka ad Kluczbork, 2 IV 2016, pod korą martwej *P. sylvestris*, leg. RK; YS04 Świąciny vic., 6 VIII 1996, 1 ex., pod korą martwej *P. sylvestris*, leg. RK.

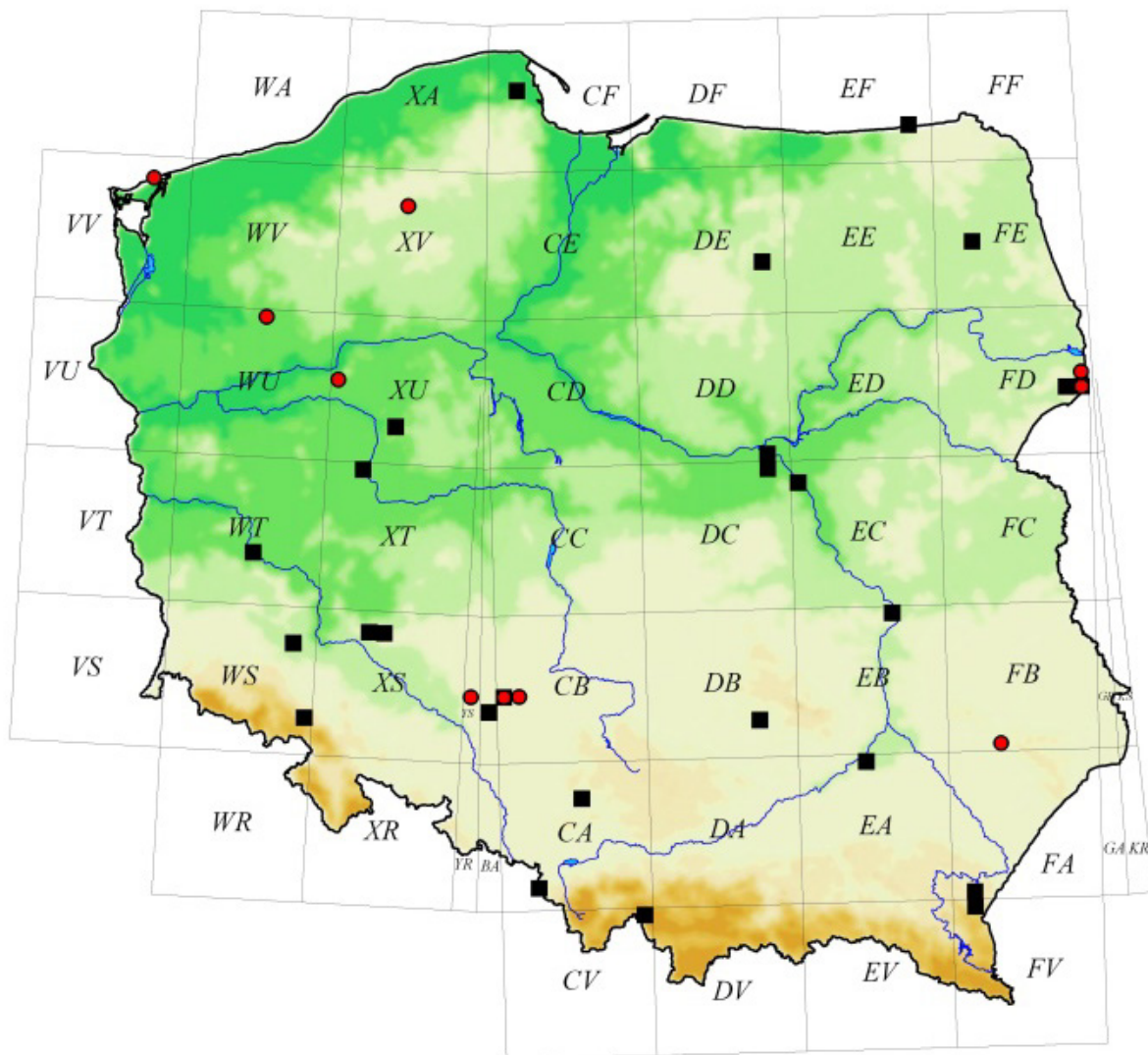
Roztocze: FB30 Zwierzyniec, 10 VII 1986, 1 ex., leg. JG.

Najrzadszy przedstawiciel rodzaju *Cerylon* w Polsce, związany z sosnami, pod korą których był łowiony na większości przytoczonych powyżej stanowisk (Ryc. 2). Występuje w całej Polsce (Ryc. 3), choć łowiony jest rzadko. Stosunkowo niedawno podany przez GUTOWSKIEGO i in. (2006) z Biebrzańskiego PN i Nadl. Świerklaniec. Gatunek nowy dla Pobrzeża Bałtyku.



Ryc. 2. Siedlisko *Cerylon impressum* w nadleśnictwie Browsek w Puszczy Białowieskiej, fot. M. MIŁKOWSKI.

Fig. 2. A habitat of *Cerylon impressum*, Browsek forest district, Białowieża Primeval Forest, phot. M. MIŁKOWSKI.



Ryc. 3. Stanowiska *Cerylon impressum* w Polsce. Czarne kwadraty – stanowiska publikowane (za: Letzner 1871, Reitter 1876, Lentz 1879, Letzner 1888, Gerhardt 1896, 1910, Trella 1923, Kolbe 1928, Mokrzecki 1934, Horion 1961, Pawłowski 1968, Wiśniewski 1967, Bałazy i in. 1974, Sokołowski 1978, Burakowski i in. 1986, Gutowski i in. 2006, Byk 2007 i Marczak 2020), czerwone koła – nowe stanowiska, z bieżącej pracy.

Fig. 3. Localities of *Cerylon impressum* in Poland. Black squares – published data (based on: Letzner 1871, Reitter 1876, Lentz 1879, Letzner 1888, Gerhardt 1896, 1910, Trella 1923, Kolbe 1928, Mokrzecki 1934, Horion 1961, Pawłowski 1968, Wiśniewski 1967, Bałazy et al. 1974, Sokołowski 1978, Burakowski et al. 1986, Gutowski et al. 2006, Byk 2007 and Marczak 2020), red circles – new localities, reported in the present paper.

Philothermus evanescens (REITTER, 1876)

Nizina Wielkopolsko-Kujawska: XT50 Skoroszów N, buczyna, 15 VIII 2006, 1 ex., leg. RR, 8 VII 2016, 3 exx., wysiane z próchna buka *F. sylvatica*, leg. RK.

Puszcza Białowiecka: FD83 oddz. 579, 2 V 2004, 1 ex., leg. AL; FD94 Białowieża vic., Broszowska Droga, oddz. 402, 30 IV 2002, 1 ex., leg. RR; FD94 P. Białowiecka, oddz. 342B, 4 V 2002, 4 exx., pod korą zwalonego dębu *Q. robur*, oddz. 399A, 20 V 1999, 1 ex., oddz. 399C, 20 V 1999, 1 ex., oddz. 402C, 12 VI 2009, 1 ex., leg. RK; FD95 P. Biało-

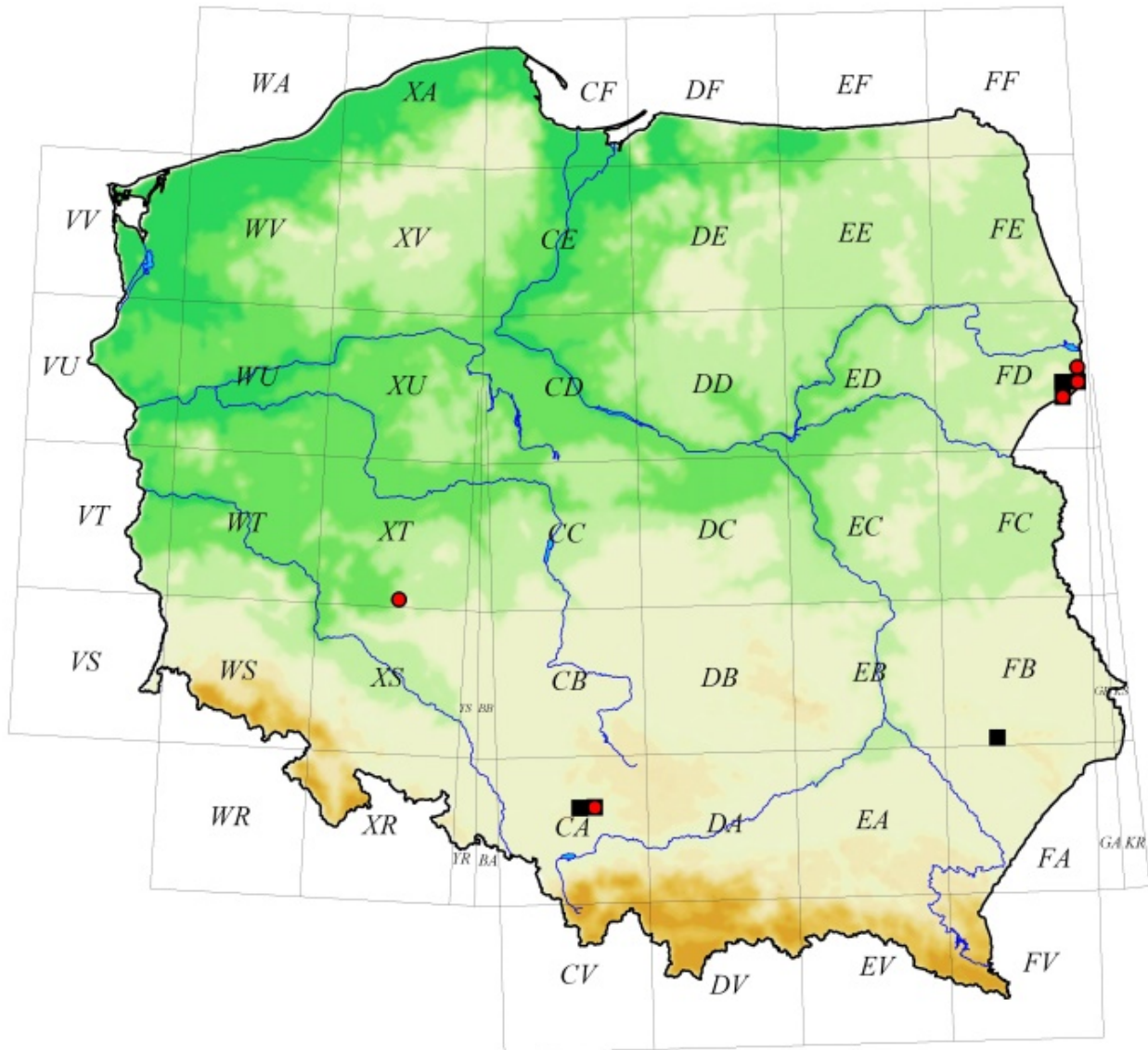
wieska, oddz. 81D, 15 VI 2018, 1 ex., pod korą zwalonego pnia osiki *P. tremula*, leg. RK.

Śląsk Górny: CA66 rez. Las Murckowski ad Katowice, 2 VII 2016, 21 exx., wysiane z próchna buka *F. sylvatica*, leg. RK, 4 VII 2020, 7 exx., wysiane z próchna buka *F. sylvatica*, leg. RK.

Rzadko spotykany gatunek, znany głównie z dobrze zachowanych lasów, gdzie znajdowano go w próchnie drzew liściastych (najczęściej buków) i pod korą. Najrzadszy przedstawiciel rodziny w Polsce, znany z zaledwie kilkunastu stanowisk (Ryc. 4), z których większość grupuje się w Puszczy Białowieckiej.

W Katalogu Fauny Polski (BURAKOWSKI i in. 1986) gatunek wykazano błędnie ze Słubic oraz miejscowości Głębokie koło Kalisza Pomorskiego. NERESHEIMER i WAGNER (1940) w publikacji, na którą powołują się BURAKOWSKI i in. (1986), wykazali omawiany gatunek z lasu Grumsin (oryg. Forst Grumsin) koło miejscowości Glambeck w Brandenburgii. Las Grumsin to jedna z lepiej zachowanych buczyn północnych Niemiec, stanowi obecnie centralną część rezerwatu biosfery UNESCO Schorfheide-

Chorin (PLACHTER i in. 2007). Kolejny błąd popełnił HORION (1961) uznając, że miejscowość Glambeck wymieniana przez NERESHEIMERA i WAGNERA (1940) leży na Pomorzu Zachodnim, w okolicach Kalisza Pomorskiego, który to błąd powtórzono w Katalogu Fauny Polski. Nie są obecnie znane żadne stanowiska *P. evanescens* w północno-zachodniej Polsce, choć wobec występowania tego gatunku w Brandenburgii (Niemcy) jego obecność na Pomorzu jest prawdopodobna.



Ryc. 4. Stanowiska *Philothermus evanescens* w Polsce. Czarne kwadraty – stanowiska publikowane (za: TENENBAUM 1918, 1923, SKURATOWICZ i URBAŃSKI 1953, BOROWIEC i in. 1992, KRÓLIK 1992, BOROWSKI 2001, BYK 2001a, 2001b, RUTKIEWICZ 2001, RUTKIEWICZ 2002, BYK i in. 2006), czerwone koła – nowe stanowiska, z bieżącej pracy.

Fig. 4. Localities of *Philothermus evanescens* in Poland. Black squares – published data (based on: TENENBAUM 1918, 1923, NERESHEIMER & WAGNER 1940, SKURATOWICZ & URBAŃSKI 1953, VOGT 1961, BOROWIEC et al. 1992, KRÓLIK 1992, BOROWSKI 2001, BYK 2001a, 2001b, RUTKIEWICZ 2001, RUTKIEWICZ 2002, BYK et al. 2006), red circles – new localities, reported in the present paper.

Podziękowania

Dziękujemy za udostępnienie do badań okazu ze zbiorów przyrodniczych Babiogórskiego Parku Narodowego. Osobom wymienionym w tekście dziękujemy za udostępnienie danych z kolekcji.

SUMMARY

Over 400 new records of Cerylonidae from Poland are reported in the present paper. The voucher specimen which served to report *Cerylon bescidicum* from Poland was re-examined and identified as *C. ferrugineum*. *Cerylon bescidicum* should be therefore excluded from the list of beetles of Poland. Most members of the genus *Cerylon* are common in Poland. *Cerylon histeroides* and *C. ferrugineum* belong to the most common subcortical beetles. *Cerylon impressum* is a rare species, associated with Scots pine, newly recorded in the Baltic Coast. *Cerylon deplanatum* is recorded in Podlasie for the first time, and *C. histeroides* in Sandomierz Lowland. *Cerylon fagi* has surprisingly few published records in Poland. It is reported for the first time in Pomeranian Lake District, Mazovian Lowland, Podlasie, Kraków-Wieluń Upland, Małopolska Upland, Lublin Upland and Eastern Sudeten Mts. *Philothermus evanescens* is a very rare species in Poland, restricted to well preserved forests, with numerous records in Białowieża Primeval Forest. Authors of the Catalogue of Polish Fauna erroneously recorded *P. evanescens* from two localities in NW Poland (Słubice and Głębokie).

PIŚMIENNICTWO

- BALAZY S., GIDASZEWSKI A., MICHALSKI J. 1974: Badania nad fauną ksylofagów Wielkopolskiego Parku Narodowego, I. Badania Fizjograficzne nad Polską Zachodnią, Seria C – Zoologia, **27**: 83-102.
- BOROWIEC L., KANIA J., WANAT M. 1992: Chrząszcze (Coleoptera) nowe dla Puszczy Białowieskiej. Wiadomości Entomologiczne, **11** (3): 133-141.
- BOROWSKI J. 2001: Próba waloryzacji lasów Puszczy Białowieskiej na podstawie chrząszczy (Coleoptera) związanych z nadrzewnymi grzybami. [W:] SZUJECKI A. (red.): Próba szacunkowej waloryzacji lasów Puszczy Białowieskiej metodą zooindykacyjną. Wydawnictwo SGGW, Warszawa, 287-317.
- BURAKOWSKI B., ŚLIPIŃSKI S. 1986: Chrząszcze – Coleoptera. Gwoźdnikowate – Colydiidae, Bothrideridae, Cerylidae, Anommatidae. Klucze do oznaczania owadów Polski, **XIX**, **59**: 1-86.
- BYK A. 2001a: Próba waloryzacji drzewostanów starszych klas wieku Puszczy Białowieskiej na podstawie struktury zgrupowań chrząszczy (Coleoptera) związanych z rozkładającym się drewnem pni martwych drzew stojących i dziupli. [W:] SZUJECKI A. (red.): Próba szacunkowej waloryzacji lasów Puszczy Białowieskiej metodą zooindykacyjną. Wydawnictwo SGGW, Warszawa, 333-367.
- BYK A. 2001b: Próba waloryzacji drzewostanów starszych klas wieku Puszczy Białowieskiej na podstawie struktury zgrupowań chrząszczy (Coleoptera) związanych z rozkładającym się drewnem leżących pni i pniaków. [W:] SZUJECKI A. (red.): Próba szacunkowej waloryzacji lasów Puszczy Białowieskiej metodą zooindykacyjną. Wydawnictwo SGGW, Warszawa, 369-393.
- BYK A. 2007: Waloryzacja lasów Gór Świętokrzyskich na podstawie struktury zgrupowań chrząszczy saproksylicznych. [W:] BOROWSKI J., MAZUR S. (red.): Waloryzacja ekosystemów leśnych Gór Świętokrzyskich metodą zooindykacyjną. Wydawnictwo SGGW, Warszawa. pp. 57-118.
- BYK A., MOKRZYCKI T., PERLIŃSKI S., RUTKIEWICZ A. 2006: Saproxylic beetles – in the monitoring of anthropogenic transformations of Białowieża Primeval Forest. [W:] SZUJECKI A. (red.): Zooindication-based monitoring of anthropogenic transformations in Białowieża Primeval Forest. Warsaw Agricultural University Press, Warsaw, 325-397.
- DAJOZ R. 1976: Les Coléoptères Cerylonidae. Étude des espèces de la faune paléarctique. Bulletin du Muséum National d'Histoire Naturelle, **360**: 249-281.
- GERHARDT J. 1896: Neue Fundorte seltener schlesischer Käfer. Z. Ent., N. F., **21**: 16-22.
- GERHARDT J. 1910: Verzeichnis der Käfer Schlesiens preussischen und österreichischen Anteils, geordnet nach dem Catalogus coleopterorum Europae vom Jahre 1906. Dritte, neubearbeitete Auflage. Julius Springer, Berlin. XVI + 431 pp.
- GIDASZEWSKI A. 1974: Analiza występowania i zdrowotności cetyńców *Tomicus piniperda* (L.) i *T. minor* (HRTG.) w drzewostanach Wielkopolskiego Parku Narodowego w cyklu rocznym 1969-1970. Polskie Pismo Entomologiczne, **44**: 789-815.
- GUTOWSKI J. M., BUCHHOLZ L., KUBISZ D., OSSOWSKA M., SUĆKO K. 2006: Chrząszcze saproksyliczne jako wskaźnik odkształceń ekosystemów leśnych borów sosnowych. Leśne Prace Badawcze, **4**: 101-144.
- HORION A. 1961: Faunistik der Mitteleuropäischen Käfer. Band VIII: Clavicornia 2. Teil (Thorictidae bis Cisidae), Terebrida, Coccinellidae. Überlingen-Bodensee. XVI + 375 ss.
- KOLBE W. 1928: Beiträge zur schlesischen Käferfauna. Zeitschrift für Entomologie, **16** (2): 1-10.
- KRÓLIK R. 1992: Nowe dane o występowaniu niektórych polskich Cerylidae (Coleoptera). Wiadomości Entomologiczne, **11** (1): 61.
- LENTZ F.L. 1879: Catalog der Preussischen Käfer neu bearbeitet. Beiträge zur Naturkunde Preussens, **4**, II + 64.
- LETZNER K. 1871: Verzeichniss der Käfer Schlesiens. Zeitschrift für Entomologie, **2**: I-XXIV + 328 ss.
- LETZNER K. 1888: Fortsetzung des Verzeichnisses der Käfer Schlesiens. Zeitschrift für Entomologie, **13**: 181-236.
- MARCZAK D. 2020: Chrząszcze saproksyliczne czterech typów siedliskowych Puszczy Kampinoskiej – studium faunistyczno-ekologiczne. Prace Instytutu Badawczego Leśnictwa. Rozprawy i Monografie. 286 ss.
- MILKOWSKI M. 2017: Przyczynek do poznania chrząszczy (Insecta: Coleoptera) Parku Zdrojowego w Nałęczowie. Przegląd Przyrodniczy, **28** (1): 91-100.
- MOKRZYCKI Z. 1934: Raub- und Schmarotzer-Insekten des Buchdruckers *Ips typographus* L. in Polen. Polskie Pismo Entomologiczne, **12** (1-4): 275-289.
- MOKRZYCKI T. 2007: Waloryzacja ekosystemów leśnych Gór Świętokrzyskich na podstawie struktury zgrupowań chrząszczy związanych z pniakami. [W:] BOROWSKI J., MAZUR S. (red.): Waloryzacja ekosystemów leśnych Gór Świętokrzyskich metodą zooindykacyjną. Wydawnictwo SGGW, Warszawa, 148-193.

- MOKRZYCKI T., BOROWSKI J., BYK A., RUTKIEWICZ A. 2013: Waloryzacja ekosystemów Leśnego Kompleksu Promocyjnego „Lasy Spalsko-Rogowskie” na podstawie struktury grupowań chrząszczy (Coleoptera) zasiedlających pniaki. *Studia i Materiały CEPL w Rogowie*, **15** (35, 2): 48-81.
- NERESHEIMER J., WAGNER H. 1940: Beiträge zur Coleopterenfauna der Mark Brandenburg. XVIII. Markische Tierwelt, **4**: 203-211.
- PAWŁOWSKI J. 1967: Chrząszcze (Coleoptera) Babiej Góry. *Acta Zoologica Cracoviensia*, **12** (16): 419-665.
- PAWŁOWSKI J. 1968: Nowe dla Babiej Góry gatunki chrząszczy (Coleoptera). III. *Fragmenta Faunistica*, **14** (10): 209-229.
- PLACHTER H., HOFFMANN A., PANEK N., SCHMIDT P.A. 2007: Europäische Rotbuchenwälder als Naturstätte auf der Welterbeliste der UNESCO. *Natur und Landschaft*, **82** (9/10): 446-450.
- PLEWA R., JAWORSKI T., HILSZCZAŃSKI J. 2014: Martwe drewno a jakościowa i ilościowa struktura chrząszczy (Coleoptera) saproksylicznych w drzewostanach dębowych. *Studia i Materiały CEPL w Rogowie*, **16** (41, 4): 279-299.
- REITTER E. 1876: Revision der *Cerylon*-Arten aus Europa und den angrenzenden Ländern. *Deutsche Entomologische Zeitschrift*, **20**: 385-394.
- ROBERTSON J.A., ŚLIPIŃSKI A., MOULTON M., SHOCKLEY F.W., GIORGI A., LORD N.P., MCKENNA D., TOMASZEWSKA W., FORRESTER J., MILLER K.B., WHITING M.F., MCHUGH J.V. 2015: Phylogeny and classification of Cucujoidea and the recognition of a new superfamily Coccinelloidea (Coleoptera: Cucujiformia). *Systematic Entomology*, **40** (4): 745-778.
- RUTKIEWICZ A. 2001: Próba waloryzacji lasów Puszczy Białowieskiej metodą zoindykacyjną na przykładzie niefitofagicznych chrząszczy podkorowych (Coleoptera). [W:] SZUJECKI A. (red.): Próba szacunkowej waloryzacji lasów Puszczy Białowieskiej metodą zoindykacyjną. Wydawnictwo SGGW, Warszawa, 319-332.
- RUTKIEWICZ A. 2002: Waloryzacja lasów Puszczy Białowieskiej na podstawie chrząszczy podkorowych. VII Sympozjum ochrony ekosystemów leśnych. Zadania gospodarcze lasów a funkcje ochrony przyrody. Rogów, 25-27 marca 2002. Wydawnictwo SGGW, Warszawa, 231-245.
- SKURATOWICZ W., URBAŃSKI J. 1953: Rezerwat leśny na Bukowej Górze koło Zwierzyńca w województwie Lubelskim i jego fauna. *Ochrona Przyrody*, **21**: 193-216.
- SOKOŁOWSKI A. 1978: Owady towarzyszące mrówkom z grupy *Formica rufa* (Hym., Formicidae) w pobliżu zakładów azotowych w Puławach. *Prace Komisji Nauk Rolniczych i Leśnych Poznańskiego Towarzystwa Przyjaciół Nauk*, **46**: 137-142.
- STEPHENSON S.L., WHEELER Q.D., MCHUGH J.V., FRAISSINET P.R. 1994: New North American associations of Coleoptera with Myxomycetes. *Journal of Natural History*, **28**: 921-936.
- SZOŁYS H., GRZYWOCZ J. 2014: Materiały do poznania entomofauny Polski – Coleoptera. *Acta Entomologica Silesiana*, **22**: 1-18.
- ŚLIPIŃSKI A. 2007: Cerylonidae. (ss. 552-554) [W:] LÖBL I., SMETANA A. (red.): *Catalogue of Palaearctic Coleoptera*, 4. Apollo Books, Stenstrup. 935 ss.
- ŚLIPIŃSKI A., LAWRENCE J.F. 2010: Cerylonidae. [W:] LESCHEN R.A.B., BEUTEL R.G., LAWRENCE J.F. (Ed.): *Coleoptera, Beetles. Volume 2: Morphology and Systematics (Elateroidea, Bostrichiformia, Cucujiformia partim)*. De Gruyter, 422-432.
- TENENBAUM Sz. 1918: Dodatek do spisu chrząszczy z Ordynacji Zamojskiej. *Pamiętnik Fizjograficzny*, **25**: 1-35.
- TENENBAUM Sz. 1923: Przybytki do fauny chrząszczy Polski od roku 1913. *Rozprawy i wiadomości z muzeum im. Dzieduszyckich*, **7-8**: 136-186.
- TRELLA T. 1923: Wykaz chrząszczy okolic Przemysła. Clavicornia. *Polskie Pismo Entomologiczne*, **2** (3): 110-123.
- WIŚNIEWSKI J. 1967: Owady towarzyszące mrowiskom *Formica polyctena* FÖRST. (Hym., Formicidae) w nadleśnictwie doświadczalnym Zielonka. *Prace Komisji Nauk Rolniczych i Leśnych Poznańskiego Towarzystwa Przyjaciół Nauk*, **21**: 627-715.

Wpłynęło: 6 września 2020
Zaakceptowano: 8 października 2020