

Nowe dane o kózkowatych (Coleoptera: Cerambycidae) powiatu pleszewskiego (Nizina Wielkopolsko-Kujawska)

New data on longhorn beetles (Coleoptera: Cerambycidae) in the Pleszew county
(Wielkopolsko-Kujawska Lowland)

Przemysław ŻURAWLEW¹, Wiktor KROKER²

¹Projekt Orthoptera Polski, Żbiki 45, 63-304 Czermin; e-mail: grusleon@gmail.com

²Dębogóra, ul. Brzozowa 10, 62-006 Kobylnica; e-mail: kiktor12@gmail.com

ABSTRACT: The paper presents new data on longhorn beetles (Coleoptera: Cerambycidae) of the Pleszew county. Six new species were found: *Clytus tropicus* (PANZER), *Monochamus saltuarius* (GEBLER), *Lamia textor* (L.), *Acanthocinus griseus* (FABRICIUS), *Exocentrus adspersus* MULSANT and *Pogonocherus decoratus* FAIRMAIRE. Currently, 86 species are known from this area.

KEY WORDS: Cerambycidae, Kujawsko-Wielkopolska Lowland, Pleszew county, new records, *Monochamus saltuarius*.

Wstęp

Kózkowate (Cerambycidae) należą do najlepiej poznanych rodzin chrząszczy na Nizinie Wielkopolsko-Kujawskiej (BURAKOWSKI i in. 1990, NAJBAR 1998, ZIELIŃSKI 2003, BUNALSKI i in. 2020, 2021). Do dobrze zbadanych obszarów w tej krainie należą: Wielkopolski Park Narodowy (GUTOWSKI 1984), okolice Dziewiczej Góry koło Poznania (TOMALAK 1984), Dąbrowy Krotoszyńskie (HILSZCZAŃSKI i PLEWA 2009), Park Krajobrazowy im. gen. D. Chłapowskiego (HOFMAŃSKI i KARG 2011), Gryżyński Park Krajobrazowy (RUTA i in. 2016) i okolice Pleszewa (ŻURAWLEW i MELKE 2018).

Material i metody

W niniejszym doniesieniu zestawiono dane o 26 gatunkach z lat 2013 i 2017–2022, których obserwacji dokonano w powiecie pleszewskim. Materiał zbierano przy okazji różnych projektów entomologicznych, a oprócz okazów (odłowy na upatrzonego, siatką entomologiczną, koszenie roślinności czerpakiem), został on uzupełniony dokumentacją fotograficzną. Wszystkie dane (okazy, fotografie) znajdują się w zbiorach pierwszego autora. Opis terenu badań znaleźć można we wcześniejszym opracowaniu ŻURAWLEWA i MELKE (2018). Okazy zebrane w drewnianych w Dobrej Nadziei i Żbikach, pochodziły głównie z drewna dębowego, przywiezionego z przyległych do tych miejscowości lasów.

Wyniki

Rhagium mordax (DE GEER, 1775)

- XT96 Żbiki, 4 V 2021, 2 exx., drewnitnia, leg. P. ŻURAWLEW (PŻ).

Często notowany na Nizinie Wielkopolsko-Kujawskiej (NAJBAR 1998, HOFMAŃSKI i KARG 2011, RUTA i in. 2016, ŻURAWLEW i MELKE 2018).

Grammoptera ustulata (SCHALLER, 1783)

- XT96 Żbiki, 27 IV 2020, 1 ex., drewnitnia, leg. PŻ.

W pow. pleszewskim wcześniej znany z jednego stanowiska (ŻURAWLEW i MELKE 2018). Rzadko obserwowany na Nizinie Wielkopolsko-Kujawskiej (NAJBAR 1998, HILSZCZAŃSKI i PLEWA 2009, HOFMAŃSKI i KARG 2011).

Stictoleptura scutellata (FABRICIUS, 1781)

- YT04 Gołuchów, 21 VI 2020, 1♀ składająca jaja w powalony buk, 26 VI 2021, 2 exx., park-arboretum (Ryc. 1), leg. W. KROKER (WK).

Na terenie pow. pleszewskiego wcześniej wykryty na trzech stanowiskach, w tym w innym rejonie parku-arboretum w Gołuchowie (ŻURAWLEW i MELKE 2018). Bardzo rzadko notowany na Nizinie Wielkopolsko-Kujawskiej (HILSZCZAŃSKI i PLEWA 2009).



Ryc. 1. *Stictoleptura scutellata* (FABRICIUS, 1781), Gołuchów, 21 VI 2020 (fot. W. KROKER).

Fig. 1. *Stictoleptura scutellata* (FABRICIUS, 1781), Gołuchów, 21 VI 2020 (photo W. KROKER).



Ryc. 2. *Necydalis major* LINNAEUS, 1758, Gołuchów, 21 VI 2020 (fot. W. KROKER).

Fig. 2. *Necydalis major* LINNAEUS, 1758, Gołuchów, 21 VI 2020 (photo W. KROKER).

Stictoleptura rubra (LINNAEUS, 1758)

- XT97 Gizalki-Las, 8 VIII 2021, 1 ex., skraj lasu, leg. PŻ.

Często spotykany na Nizinie Wielkopolsko-Kujawskiej (NAJBAR 1998, HOFMAŃSKI i KARG 2011, RUTA i in. 2016, ŻURAWLEW i MELKE 2018).

Necydalis major LINNAEUS, 1758

- YT04 Gołuchów, 21 VI 2020, 1 ex., park-
arboretum (Ryc. 2), leg. WK.

Wcześniej podawany z innego miejsca parku-
arboretum w Gołuchowie (ŻURAWLEW i MELKE
2018). Uważany za bardzo rzadki gatunek na Nizinie
Wielkopolsko-Kujawskiej (NAJBAR 1998, HILSZ-
CZAŃSKI i PLEWA 2009, RUTA i in. 2016).

Arhopalus rusticus (LINNAEUS, 1758)

- XT96 Żbiki, 17 VI 2021, 20 VI 2021, 13 VII
2021, po 1 ex., drewnia, leg. PŻ.
- YT06 Nowolipsk, 6 IV 2019, 1 ex., uschnięte
sosny, leg. A. MELKE.

Pospolity na Nizinie Wielkopolsko-Kujawskiej
(NAJBAR 1998, HOFMAŃSKI i KARG 2011, RUTA i in.
2016, ŻURAWLEW i MELKE 2018).

Tetropium fuscum (FABRICIUS, 1787)

- XT96 Żbiki, 8 V 2020, 1 ex., drewnia, leg. PŻ.
- Niezbyt często spotykany na Nizinie Wielkopol-
sko-Kujawskiej (NAJBAR 1998, ŻURAWLEW i MELKE
2018).

Cerambyx cerdo LINNAEUS, 1758

- 19 III 2021, 3 exx., znalezione w kolebkach
poczwarkowych podczas obróbki drewna dębo-
wego w tartaku w Jankowie (gm. Pleszew), leg.
J. MATUSZCZAK. Niestety, nie ustalono pocho-
dzenia drewna z chrząszczami. Prawdopodobnie
przywieziono je z sąsiedniego pow. ostrowskiego,
gdzie gatunek ten jest nielicznie spotykany,
np. w roku 2020 koło Franklinowa (A. MELKE,
PŻ, dane niepubl.).

Wcześniej z terenu pow. pleszewskiego podawany
tylko z Sośnicy (ŻURAWLEW i MELKE 2018).
Gatunek spotykany lokalnie na Nizinie Wielko-
polsko-Kujawskiej (NAJBAR 1998, RUTA i in. 2016,
BUNALSKI i in. 2020).

Aromia moschata (LINNAEUS, 1758)

- YT07 Białobłoty, 28 VII 2017, 1 ex., ogród, leg. PŻ.
- Rozpowszechniony na Nizinie Wielkopolsko-
Kujawskiej (NAJBAR 1998, HOFMAŃSKI i KARG

2011, RUTA i in. 2016, ŻURAWLEW i MELKE 2018,
BUNALSKI i in. 2020).

Phymatodes testaceus (LINNAEUS, 1758)

- XT84 Taczanów, 7 IV 2019, 1 ex., pod korą
dębów, leg. A. MELKE.

Rozpowszechniony na Nizinie Wielkopolsko-
Kujawskiej (NAJBAR 1998, HILSZCZAŃSKI i PLEWA
2009, HOFMAŃSKI i KARG 2011, ŻURAWLEW i MELKE
2018, BUNALSKI i in. 2020).

Plagionotus arcuatus (LINNAEUS, 1758)

- XT85 Kowalew, 9 VI 2020, 5 exx. podczas rójki,
stos drewna dębowego, leg. PŻ.

Niezbyt często notowany na Nizinie Wielkopol-
sko-Kujawskiej (NAJBAR 1998, HOFMAŃSKI i KARG
2011, RUTA i in. 2016, ŻURAWLEW i MELKE 2018,
BUNALSKI i in. 2020).

Plagionotus detritus (LINNAEUS, 1758)

- XT96 Żbiki, 20 VI 2021, 2 exx., 13 VII 2021,
1 ex., drewnia, leg. PŻ.

Rozpowszechniony na Nizinie Wielkopolsko-
Kujawskiej (NAJBAR 1998, HILSZCZAŃSKI i PLEWA
2009, HOFMAŃSKI i KARG 2011, RUTA i in. 2016,
ŻURAWLEW i MELKE 2018, BUNALSKI i in. 2020).

Xylotrechus antilope (SCHÖNHERR, 1817)

- XT96 Żbiki, 20 VI 2021, 2 exx., 13 VII 2021,
2 exx., 11 VIII 2021, 1 ex., 10 VIII 2022, dre-
wnia, leg. PŻ.

Rzadko notowany na Nizinie Wielkopolsko-
Kujawskiej (NAJBAR 1998, HILSZCZAŃSKI i PLEWA
2009, HOFMAŃSKI i KARG 2011, RUTA i in. 2016,
ŻURAWLEW i MELKE 2018, BUNALSKI i in. 2020).

Clytus tropicus (PANZER, 1795)

- XT94 Dobra Nadzieja, 1 VI 2019, 1 ex., dre-
wnia, leg. PŻ.
- XT96 Żbiki, 19 i 20 VI 2021, po 1 ex., drewnia,
leg. PŻ.

Nowy gatunek dla pow. pleszewskiego (ŻURA-
WLEW i MELKE 2018). Na Nizinie Wielkopolsko-
Kujawskiej znany z bardzo nielicznych stanowisk
(HILSZCZAŃSKI i PLEWA 2009, BUNALSKI i in. 2020).

Anaglyptus mysticus (LINNAEUS, 1758)

- XT96 Żbiki, 20 V 2019, 30 IV 2020, po 1 ex.,
na ścianie budynku, leg. PŻ.

Na Nizinie Wielkopolsko-Kujawskiej wykazany
z wielu stanowisk (NAJBAR 1998, HILSZCZAŃSKI

i PLEWA 2009, HOFMAŃSKI i KARG 2011, RUTA 2007, RUTA i in. 2016, ŻURAWLEW i MELKE 2018, BUNALSKI i in. 2020).

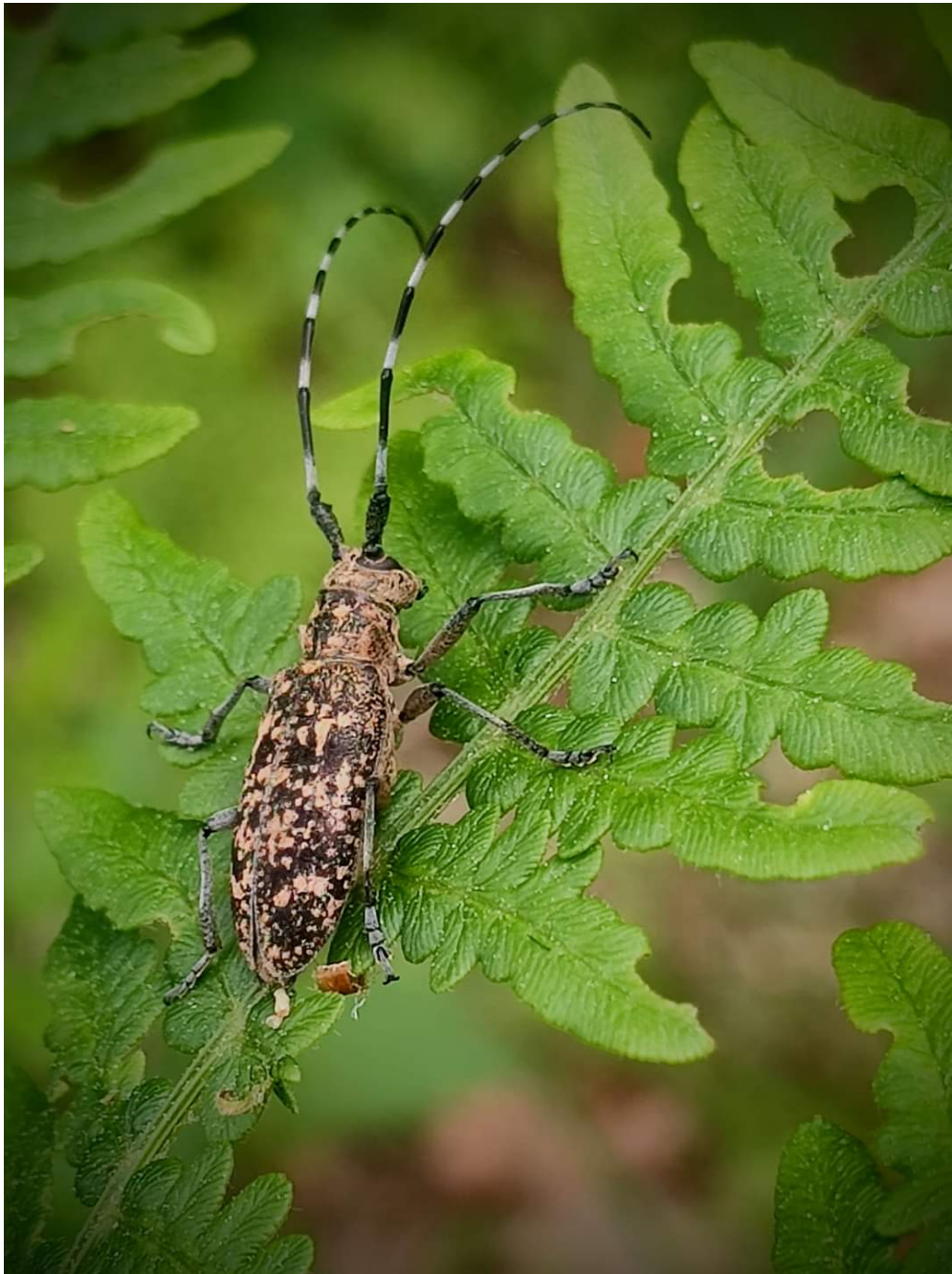
Mesosa nebulosa (FABRICIUS, 1781)

- XT84 Taczanów, 23 IV 2020, 1 ex., dąbrowa, schwytany w locie, leg. PŻ.
 - XT94 Sowina Błotna, 28 IV 2020, 1 ex., na ścianie budynku, leg. PŻ.
- Na terenie pow. pleszewskiego wcześniej wykryty wcześniej na jednym stanowisku (ŻURAWLEW i MELKE

2018). Bardzo rzadki na Nizinie Wielkopolsko-Kujawskiej (NAJBAR 1998, HOFMAŃSKI i KARG 2011).

Monochamus saltuarius (GEBLER, 1830)

- XT84 Taczanów, 21 V 2022, 1 ex., na paproci przy leśnym dukcie (Ryc. 3), leg. B. TOMASZCZAK.
- Nowy gatunek dla pow. pleszewskiego (ŻURAWLEW i MELKE 2018). Na Nizinie Wielkopolsko-Kujawskiej wykazywany bardzo rzadko (PLEWA i in. 2011).



Ryc. 3. *Monochamus saltuarius* (GEBLER, 1830), Taczanów, 21 V 2022 (fot. B. TOMASZCZAK).
 Fig. 3. *Monochamus saltuarius* (GEBLER, 1830), Taczanów, 21 V 2022 (photo B. TOMASZCZAK).

Lamia textor (LINNAEUS, 1758)

- XT94 Bógwidze, 13 V 2020, 1 ex., przy wiklinowisku, leg. PŻ.

Nowy dla pow. pleszewskiego (ŻURAWLEW i MELKE 2018). Znany z bardzo nielicznych stanowisk na Nizinie Wielkopolsko-Kujawskiej (NAJBAR 1998, BUNALSKI in. 2021).

Acanthocinus griseus (FABRICIUS, 1793)

- YT04 Gołuchów, 21 VI 2020, 1♀, na sośnie, park-arboretum (Ryc. 4), leg. WK.



Ryc. 4. *Acanthocinus griseus* (FABRICIUS, 1793), Gołuchów, 21 VI 2020 (fot. W. KROKER).

Fig. 4. *Acanthocinus griseus* (FABRICIUS, 1793), Gołuchów, 21 VI 2020 (photo W. KROKER).

Oplosia cinerea (MULSANT, 1839)

- XT96 Stara Kaźmierka, 12 IX 2021, 1 ex., na zielonym namiocie przy zabudowie, leg. PŻ.

Na terenie pow. pleszewskiego znaleziony wcześniej na dwóch stanowiskach (ŻURAWLEW i MELKE 2018). Bardzo rzadko spotykany na Nizinie Wielkopolsko-Kujawskiej (NAJBAR 1998).

Pogonocherus decoratus FAIRMAIRE, 1855

- YT05 Piła, 10 X 2019, 1 ex., skraj lasu sosnowego, leg. E. MARKIEWICZ.

Nowy gatunek dla pow. pleszewskiego (ŻURAWLEW i MELKE 2018). Szeroko rozpowszechniony na Nizinie Wielkopolsko-Kujawskiej (NAJBAR 1998, BUNALSKI i in. 2021).

Nowy gatunek dla pow. pleszewskiego (ŻURAWLEW i MELKE 2018). Bardzo rzadko notowany na Nizinie Wielkopolsko-Kujawskiej (BUNALSKI i in. 2021).

Exocentrus adpersus MULSANT, 1846

- YT04 Gołuchów, 27 VI 2021, 1 ex., na dębie, park-arboretum, leg. WK.

Nowy gatunek dla pow. pleszewskiego (ŻURAWLEW i MELKE 2018). Na Nizinie Wielkopolsko-Kujawskiej rzadko spotykany (NAJBAR 1998, HILSZCZAŃSKI i PLEWA 2009, HOFMAŃSKI i KARG 2011, RUTA i in. 2016, BUNALSKI i in. 2021).

Pogonocherus fasciculatus (DE GEER, 1775)

- XT96 Stara Kaźmierka, 3 V 2013, 1 ex., młodnik sosnowy, leg. PŻ.

Rozpowszechniony na Nizinie Wielkopolsko-Kujawskiej (ŻURAWLEW i MELKE 2018, BUNALSKI i in. 2021).

Anaesthetis testacea (FABRICIUS, 1781)

- XT96 Żbiki, 7 VI 2019, 1 ex., w drewni, leg. PŻ.

Rozpowszechniony na Nizinie Wielkopolsko-Kujawskiej (NAJBAR 1998, HOFMAŃSKI i KARG 2011, ŻURAWLEW i MELKE 2018, BUNALSKI i in. 2021).

Saperda scalaris (LINNAEUS, 1758)

– XT94 Dobra Nadzieja, 1 VI 2019, 1 ex., drewnia, leg. PŻ.

– XT96 Żbiki, 7 VI 2021, 1 ex., w drewni, leg. PŻ.

Rzadko notowany na Nizinie Wielkopolsko-Kujawskiej (NAJBAR 1998, HILSZCZAŃSKI i PLEWA 2009, HOFMAŃSKI i KARG 2011, ŻURAWLEW i MELKE 2018, BUNALSKI i in. 2021).

Phytoecia virgula (CHARPENTIER, 1825)

– YT05 Piła, 7 V 2018, 27 V 2020, po 1 ex., ugór, leg. E. MARKIEWICZ.

Wcześniej z terenu pow. pleszewskiego podawany z jednego miejsca (ŻURAWLEW i MELKE 2018). Na Nizinie Wielkopolsko-Kujawskiej znany z bardzo nielicznych stanowisk (NAJBAR 1998, RUTA 2007, BUNALSKI i in. 2021).

Podsumowanie

Podczas badań w latach 1979-2018 na obszarze powiatu pleszewskiego wykazano 80 gatunków z rodziny kózkowatych (ŻURAWLEW i MELKE 2018). Nowe dane poszerzają listę gatunkową tych chrząszczy dla tego terenu do 86 gatunków – po raz pierwszy wykazano: *Clytus tropicus*, *Monochamus saltuarius*, *Lamia textor*, *Acanthocinus griseus*, *Exocentrus adspersus* i *Pogonocherus decoratus*. Za najbardziej wartościowe należy uznać stwierdzenia gatunków rzadko notowanych: *Grammoptera ustulata*, *Stictoleptura scutellata*, *Clytus tropicus*, *Mesosa nebulosa*, *Monochamus saltuarius* i *Oplosia cinerea*. Na tle omawianego obszaru wyróżnia się park-arboretum w Gołuchowie, gdzie zanotowano dotychczas 59 gatunków (Żurawlew i Melke 2018, niniejsza praca).

Dziękujemy Jackowi KURZAWIE, Markowi MIŁKOWSKIEMU i Michałowi BRODACKIEMU za pomoc w przygotowaniu artykułu, a Eugeniuszowi MARKIEWICZOWI, Barbarze TOMASZCZAK, Jakubowi MATUSZCZAKOWI i Andrzejowi MELKE za przekazane okazy i informacje.

SUMMARY

This paper presents new data on 26 species of longhorn beetles (Coleoptera: Cerambycidae) of the Pleszew county (Wielkopolska-Kujawy Lowland). The data were collected in 2013 and 2017-2022 during various entomological projects. Voucher specimens were caught individually using an entomological net or by sweeping vegetation with a sweep net. Some records are based on photographs. The new data extend the checklist of longhorn beetles of the Pleszew poviat to 86 species. The most important are the rarely reported *Grammoptera ustulata* (SCHALLER), *Stictoleptura scutellata* (FABRICIUS), *Clytus tropicus* (PANZER), *Mesosa nebulosa* (FABRICIUS), *Monochamus*

saltuarius (GEBLER) and *Oplosia cinerea* (MULSANT). Within the studied area, the arboretum in Gołuchów stands out, where 59 species have been recorded so far.

PIŚMIENNICTWO

- BUNALSKI M., KONWERSKI Sz., PRZEWOŹNY M. 2020. Materiały do poznania rozmieszczenia chrząszczy (Coleoptera) Zachodniej Polski. Część 22. Cerambycidae: Cerambycinae. Wiadomości Entomologiczne, **39** (2): 13-22.
- BUNALSKI M., KONWERSKI Sz., PRZEWOŹNY M. 2021. Materiały do poznania rozmieszczenia chrząszczy (Coleoptera) Zachodniej Polski. Część 23. Cerambycidae: Lamiinae. Wiadomości Entomologiczne, **40** (1): 30-39.
- BURAKOWSKI B., MROCZKOWSKI M., STEFAŃSKA J. 1990. Chrząszcze – Coleoptera: Cerambycidae i Bruchidae. Katalog Fauny Polski, **23** (15): 1-313.
- GUTOWSKI J. M. 1984. Kózkowate (Coleoptera, Cerambycidae) Wielkopolskiego Parku Narodowego. Badania Fizjograficzne nad Polską Zachodnią, ser. C, **34**: 55-65.
- HILSZCZAŃSKI J., PLEWA R. 2009. Kózkowate (Coleoptera, Cerambycidae) koron drzew w dąbrowach krotoszyńskich na podstawie odłowów do pułapek Moericke'go. Leśne Prace Badawcze, **70** (4): 395-401.
- HOFMAŃSKI D., KARG J. 2011. Różnorodność fauny kózkowatych (Coleoptera, Cerambycidae) w Parku Krajobrazowym im. Gen. D. Chłapowskiego. Biuletyn Parków Krajobrazowych Wielkopolski, **17** (19): 20-26.
- NAJBAR B. 1998. Kózkowate (Coleoptera: Cerambycidae) Ziemi Lubuskiej. Przegląd Przyrodniczy, **9** (4): 49-75.
- PLEWA R., KOLK A., SUKOVATA L., JAWORSKI T. 2011. Nowe stanowiska *Monochamus saltuarius* (Gebler, 1830) (Coleoptera: Cerambycidae) w Polsce. Wiadomości Entomologiczne, **30** (4): 267-268.
- RUTA R. 2007. Chrząszcze (Insecta: Coleoptera) kserotermicznych Wzgórz Byszewickich w Dolinie Noteci. Nowy Pamiętnik Fizjograficzny, **5** (1-2): 49-107.
- RUTA R., ORZECZOWSKI R., ALEKSANDROWICZ O., BOROWSKI J., BUCHOHOLZ L., KOMOSIŃSKI K., LUBECKI K., PRZEWOŹNY M. 2016. Chrząszcze (Insecta: Coleoptera) Gryżyńskiego Parku Krajobrazowego. Przegląd Przyrodniczy, **27** (2): 28-62.
- TOMALAK M. 1984. Zgrupowania kózkowatych i kornikowatych (Coleoptera: Cerambycidae et Scolytidae) w lasach Dziewiczej Góry pod Poznaniem. Badania Fizjograficzne nad Polską Zachodnią, ser. C, **34**: 67-87.
- ZIELIŃSKI S. 2003. Materiały do poznania kózkowatych (Coleoptera: Cerambycidae) obiektów chronionych Ziemi Lubuskiej, Wielkopolski i Pomorza na tle zagadnień roli obumierającego i martwego drewna w ekosystemach leśnych oraz innych jednostkach ekologicznych. Przegląd Przyrodniczy, **14** (3-4): 91-107.
- ŻURAWLEW P., MELKE A. 2018. Kózkowate (Coleoptera: Cerambycidae) powiatu pleszewskiego (Nizina Wielkopolsko-Kujawska). Przegląd Przyrodniczy, **29** (2): 80-97.

Wpłynęło: 17 lutego 2022

Zaakceptowano: 12 września 2022