

Stanowisko zadrzechni czarnorogiej *Xylocopa valga* (GERSTAECKER, 1872) (Hymenoptera: Apidae: Xylocopinae) na Dolnym Śląsku

Record of *Xylocopa valga* (GERSTAECKER, 1872) (Hymenoptera: Apidae: Xylocopinae) in Lower Silesia

Grzegorz LEWEK¹, Marcin KADEJ²

¹ ul. Ignacego Daszyńskiego 21/8, 50-309 Wrocław, e-mail: 321705@uwr.edu.pl

² Uniwersytet Wrocławski, Wydział Nauk Biologicznych, Zakład Biologii, Ewolucji i Ochrony Bezkręgowców,
ul. Przybyszewskiego 65, 51-148 Wrocław, e-mail: marcin.kadej@uwr.edu.pl, ORCID: 0000-0001-5983-0402

ABSTRACT. The new record of *Xylocopa valga* (GERSTAECKER, 1872) (Hymenoptera, Apidae: Xylocopinae) from Wrocław-Karłowice (south-western Poland) is presented. The record is the first current information on the occurrence of this Carpenter bee in Lower Silesia.

KEY WORDS: Carpenter bee, south-western Poland, Wrocław.

Zadrzechnia czarnoroga *Xylocopa valga* (GERSTAECKER, 1872) jest gatunkiem objętym w Polsce ścisłą ochroną gatunkową (Rozporządzenie 2016), wymienionym w Polskiej Czerwonej Księdze Zwierząt (BANASZAK 2004) z kategorią CR (*critically endangered* = krytycznie zagrożony).

Występowanie zadrzechni czarnorogiej jest słabiej rozpoznane w Polsce w porównaniu z *X. violacea* (LINNAEUS, 1758) (por. REGNER i in. 2016; BIWO i OLSZANOWSKA-KUŃKA 2018; PAWLIKOWSKI i in. 2018; KADEJ i in. 2021). Po 1996 roku, gatunek wykazano w następujących miejscach: Posada Zarzyńska koło Sanoka (CELARY i in. 1998), Wetlina (CELARY i in. 1998), Poleski Park Narodowy (BANASZAK i PIOTROWSKI 2005), Ojcowski Park Narodowy – Dolina Sąpowska (BANASZAK i SOŁTYK 2005), Polańczyk (BANASZAK i in. 2009), Puszcza Białowieska (HUFLEJT i GUTOWSKI 2016), Drohiczyń (BANASZAK i BOSAK 2017), Cieszyn (WIŚNIEWSKI 2018) oraz Bieszczadzki Park Narodowy – Ustrzyki Górne (WIŚNIEWSKI i HOLLY 2019).

Nowe stanowisko gatunku:

– Dolny Śląsk: XS46 Wrocław-Karłowice (51.138028 N, 17.063822 E), 9 V 2024, dwa osobniki latające nad złamanym pniem lipy *Tilia* spp., teren kampusu Wydziału Nauk Biologicznych Uniwersytetu Wrocławskiego przy ulicy Przybyszewskiego 63 (Ryc. 1), obs. G. LEWEK

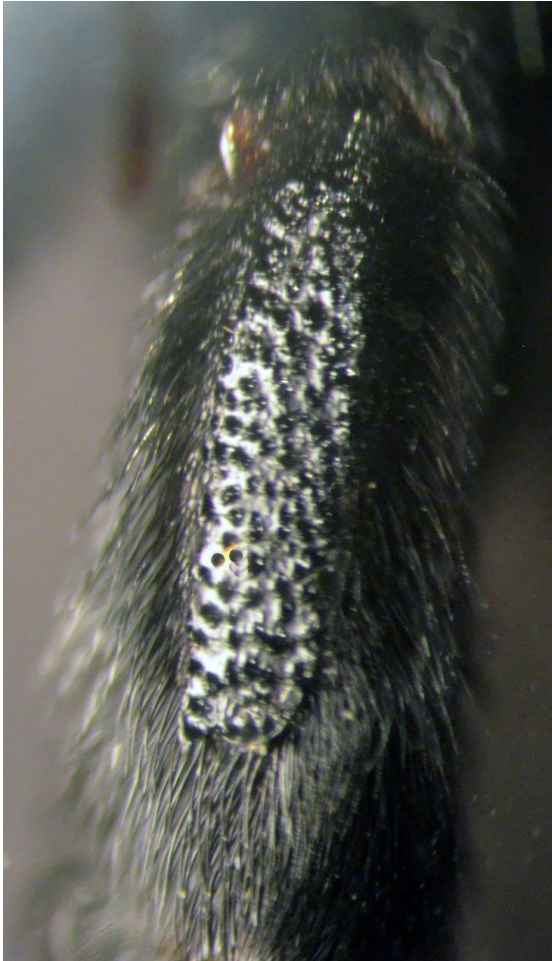
i M. KADEJ. W kolejnym dniu, tj. 10 maja 2024 r. obserwowano samicę *X. valga* siedzącą przy otworze prowadzącym prawdopodobnie do gniazda (obs. G. LEWEK i M. KADEJ, det. M. KADEJ, ryc. 2)



Ryc. 1. Siedlisko *X. valga* – odziomkowa część złamanego pnia lipy, kampus Uniwersytetu Wrocławskiego, ul. Przybyszewskiego 63 (fot. G. LEWEK).

Fig. 1. Habitat of *X. valga* – the basal part of the trunk of a broken lime tree, the campus of the University of Wrocław at 63 Przybyszewskiego Street (photo by G. LEWEK).

Oznaczenia gatunku dokonano w oparciu o publikację TERZO i in. (2007) oraz klucz terenowy PAWLIKOWSKIEGO i in. (2018). Poprawność identyfikacji gatunku na podstawie fotografii, niezależnie od siebie, dodatkowo potwierdzili dr hab. Tadeusz PAWLIKOWSKI oraz dr Jacek WENDZONKA, którym serdecznie dziękujemy za specjalistyczną konsultację.



Ryc. 2. *X. valga* – tylna goleń, widok ogólny (fot. G. LEWEK).

Fig. 2. *X. valga* – hindlimb, general view (photo by G. LEWEK).

Zadrzechnia czarnoroga jest gatunkiem ciepłolubnym i polilektycznym. Preferuje obrzeża starych lasów, w których jest dużo martwych, stojących lub leżących, drzew. Zamieszkuje także porośnięte krzewami wzgórza o stromych zboczach oraz skalne ściany (HUFLEJT i GUTOWSKI 2016). Gniazda buduje zwykle w drewnie martwych drzew, ale wykorzystuje w tym celu także drewniane elementy konstrukcyjne, jak np. belki budowlane, słupy czy płoty. Stwierdzono też, że może gnieździć się w szczelinach skał oraz w lessowych skarpach (HUFLEJT i GUTOWSKI 2016). W Austrii udokumentowano gniazdowanie *X. valga* w polistyrenowej płytce termoizolacyjnej na ścianie fundamentu podpiwniczzonego domu (DIETRICH i PREM

2004). Według HUFLEJTA i GUTOWSKIEGO (2016) miejsce gniazdowania może być wykorzystywane przez kilka lat.

Stwierdzenie *X. valga* z Dolnego Śląska wskazuje na ekspansję gatunku w Polsce. Proces ten może być tłumaczony zarówno obserwowanymi zmianami klimatu, jak i plastycznością ekologiczną gatunku umożliwiającą zasiedlanie antropogenicznych siedlisk (WIŚNIEWSKI i HOLLY 2019), takich jak parki czy ogródki działkowe.

PIŚMIENNICTWO

- BANASZAK J. 2004. *Xylocopa valga* GERSTAECKER, 1872. [W:] Z. GŁOWACIŃSKI, J. NOWACKI (red.): Polska Czerwona Księga Zwierząt – Bezkręgowce. <https://www.iop.krakow.pl/pckz> (dostęp 14 maja 2024).
- BANASZAK J., BOSAK A. 2017. Kolejne stanowisko bardzo rzadkiej pszczoły samotnicy *Xylocopa valga* GERSTAECKER, 1872 w północno-wschodniej Polsce. *Wiadomości Entomologiczne*, **36** (3): 167-169.
- BANASZAK J., MIŁKOWSKI M., MIKOŁAJCZAK K. 2009. New localities of two very rare hymenopterans in Poland: *Parnopes grandior* (PALLAS, 1771) and *Xylocopa valga* GERSTAECKER, 1872 (Aculeata: Chrysididae and Apidae). *Polish Journal of Entomology*, **78** (1): 111-113.
- BANASZAK J., PIOTROWSKI W. 2005. Dwa bardzo rzadkie gatunki pszczół w Polsce: *Xylocopa valga* GERSTAECKER i *Xylocopa violacea* (L.) w Poleskim Parku Narodowym. *Wiadomości Entomologiczne*, **24** (2): 77-80.
- BANASZAK J., SOŁTYK D. 2005. Rzadki gatunek pszczoły samotnicy *Xylocopa valga* GERSTAECKER, 1872 w Ojcowskim Parku Narodowym (Hymenoptera: Apoidea). *Przegląd Zoologiczny*, **49** (3-4): 141-143.
- BIWO T., OLSZANOWSKA-KUŃKA K. 2018. Potwierdzenie występowania zadrzechni fioletowej *Xylocopa violacea* (LINNAEUS, 1758) (Hymenoptera: Apidae) na Opolszczyźnie. *Fragmenta Naturae*, **51**: 1-5.
- CELARY W., FIJAŁ J., RUSZKOWSKI A., KOSIOR A. 1998. Zadrzechnia czarnoroga *Xylocopa valga* GERST. (Anthophoridae, Apoidea) ginąca pszczoła samotnica w Polsce. *Chrońmy Przyrodę Ojczystą*, **54** (6): 101-105.
- DIETRICH CH.O., PREM W. 2004. Ein ungewöhnliches Nestsubstrat der Holzbiene *Xylocopa valga* (GERSTÄCKER, 1872) (Hymenoptera: Apidae). *Wissenschaftliche Mitteilungen Niederösterreichisches Landesmuseum*, **16**: 47-54.
- HUFLEIT T., GUTOWSKI J.M. 2016. *Xylocopa valga* GERST. (Hymenoptera: Apidae) in Poland. *Leśne Prace Badawcze*, **77** (4): 341-351.
- KADEJ M., WITOSZA E., KRAJEWSKI J., SMOLIS A. 2021. Nowe stanowiska zadrzechni fioletowej *Xylocopa violacea* (LINNAEUS, 1758) (Hymenoptera: Apiformes: Apidae) w południowo-zachodniej części Polski. *Przyroda Sudetów*, **23**: 125-128.
- PAWLIKOWSKI T., OLSZEWSKI P., SIKORA A., PRZYBYLIŃSKA M. 2018. Dyspersja pszczoły zadrzechni fioletowej *Xylocopa violacea* (Hymenoptera: Apidae) w Polsce. *Chrońmy Przyrodę Ojczystą*, **74** (3): 220-223.
- REGNER J., SMOLIS A., KADEJ M. 2016. Zadrzechnia fioletowa *Xylocopa violacea* (LINNAEUS, 1758) na Dolnym Śląsku – kolejne stwierdzenie w XXI wieku. *Przyroda Sudetów*, **19**: 83-86.

Rozporządzenie Ministra Środowiska z dnia 16 grudnia 2016 r. w sprawie ochrony gatunkowej zwierząt (Dz. U. 2016, poz. 2183).

TERZO M., ISERBYT S., RASMONT P. 2007. Révision des Xylocopinae (Hymenoptera: Apidae) de France et de Belgique. *Annales de La Société Entomologique de France* (N.S.), **43** (4): 445-491.

WIŚNIEWSKI B. 2018. Nowe stanowiska dwu gatunków pszczół z rodzaju zadrzechnia *Xylocopa* LATREILLE, 1802 (Hymenoptera: Apidae) na Górnym Śląsku. *Acta Entomologica Silesiana*, **26** (040): 274-275.

WIŚNIEWSKI B., HOLLY M. 2019. Zadrzechnia czarnoroga *Xylocopa valga* GERSTAECKER, 1872 (Hymenoptera: Apidae) w Bieszczadzkim Parku Narodowym. *Acta Entomologica Silesiana*, **27** (007): 1-2.

Wpłynęło: 16 lipca 2024
Zaakceptowano: 15 listopada 2024