

## Pluskwiaki różnoskrzydłe (Hemiptera: Heteroptera) Puszczy Knyszyńskiej

Terrestrial true-bugs (Hemiptera: Heteroptera) of the Knyszyn Forest

Grzegorz HEBDA<sup>1\*</sup>, Jerzy M. GUTOWSKI<sup>2</sup>, Miłosz A. MAZUR<sup>1</sup>, Krzysztof SUĆKO<sup>2</sup>

<sup>1</sup> Instytut Biologii, Uniwersytet Opolski, Oleska 22, 45–052 Opole; \*e-mail: grzesio@uni.opole.pl

<sup>2</sup> Zakład Lasów Naturalnych, Instytut Badawczy Leśnictwa, ul. Park Dyrekcyjny 6, 17–230 Białowieża

**ABSTRACT.** In the years 2016 – 2023, studies on the distribution of terrestrial true-bugs in the Knyszyn Forest were carried out. New faunistic data together with literature confirm occurrence of 159 species of true-bugs, among them 42 species are new for the Podlasie region. In this paper authors present faunistic data about all true-bugs collected during this survey, detailed information and maps of distribution in the case of rare and more interesting species as well as complete checklist of terrestrial Heteroptera from the Knyszyn Forest.

**KEY WORDS:** terrestrial true-bugs, checklist, faunistics, Podlasie, north-eastern Poland.

### Wstęp

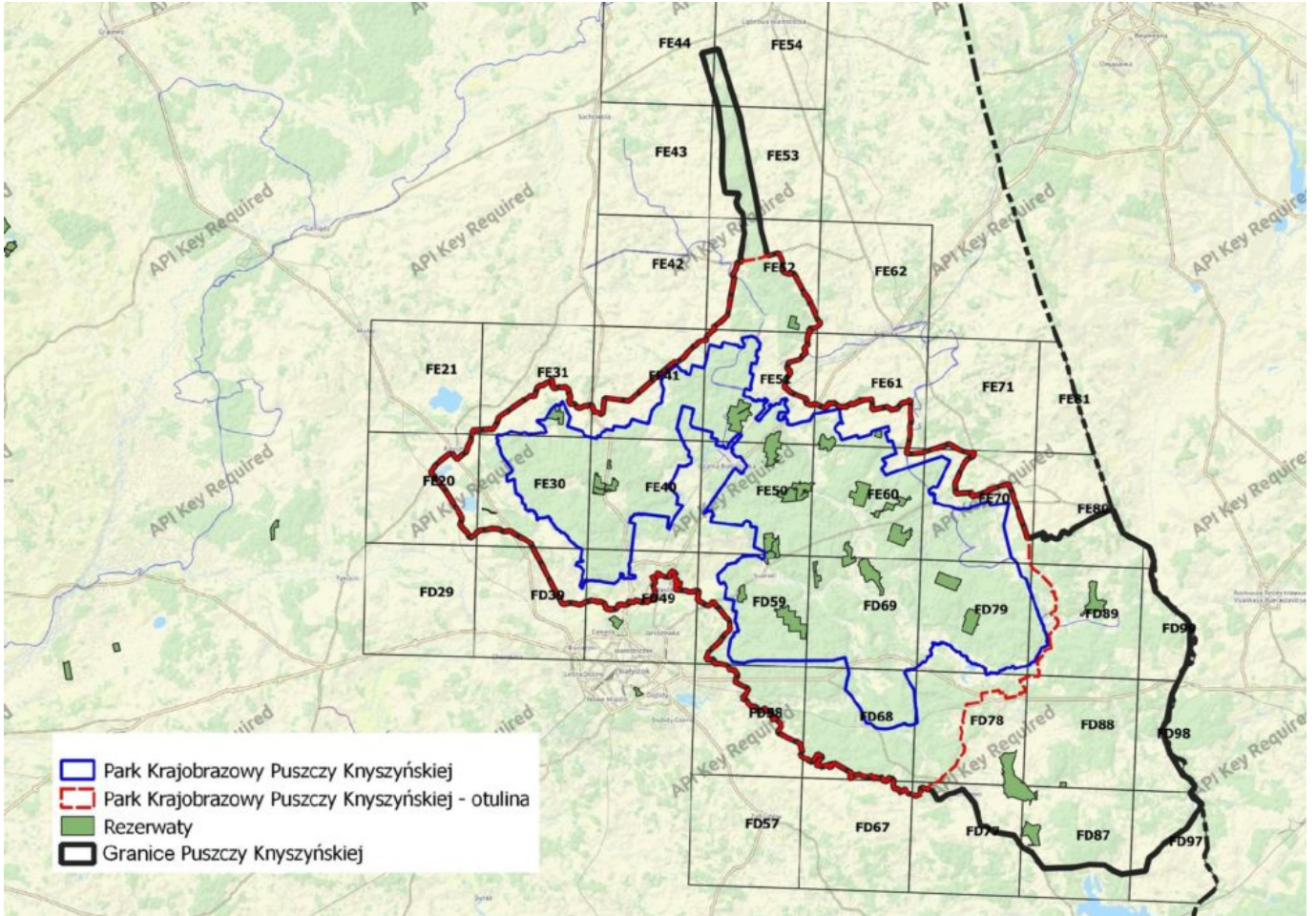
Podlasie jest relatywnie słabo poznany regionem kraju pod względem rozmieszczenia pluskwiaków różnoskrzydłych (GIERLASIŃSKI 2018). Większość doniesień z tego regionu opierała się na pracy dotyczącej doliny Biebrzy (LIS i in. 1995) oraz zbiorowisk łąkowych i leśnych w okolicy Parczewa (BOGUTYN i STRAWIŃSKI 1966). Lukę w wiedzy o występowaniu Heteroptera w tym rejonie Polski wypełniają ostatnio pojedyncze dane zbierane w ramach tzw. citizen science, publikowane od kilku lat corocznie, zbiorczo z całego obszaru Polski (GIERLASIŃSKI i in. 2019, 2021, 2022, 2023).

Obszar Puszczy Knyszyńskiej leżącej na Podlasiu, w granicach przyjętych przez Autorów, nigdy nie był obiektem szczegółowych badań heteropterologicznych, dlatego też każde doniesienie z tego obszaru należy uznać za cenne. Przedstawione w pracy informacje przyczyniają się do lepszego poznania rozmieszczenia Heteroptera w jednym z lepiej zachowanych kompleksów leśnych w kraju: Puszczy Knyszyńskiej, i wzbogacają wiedzę o przyrodzie Parku Krajobrazowego Puszczy Knyszyńskiej, obejmującego większą część tego kompleksu leśnego.

### Teren badań

Granice Puszczy Knyszyńskiej, przyjęte w niniejszym opracowaniu, obejmują obszar w miarę zwartego kompleksu leśnego o powierzchni około 1800 km<sup>2</sup>.

Teren ten rozciąga się od Knyszyna na zachodzie po granicę z Białorusią na wschodzie, a na osi północ-południe ciągnie się niemal od granic Jeziora Siemianowskiego nad Narwią, po Dąbrowę Białostocką na północy (Ryc. 1). Większość obszaru Puszczy Knyszyńskiej pokrywa się z Parkiem Krajobrazowym Puszczy Knyszyńskiej, który jest drugim co do wielkości powierzchni tego rodzaju obiektem w Polsce, zajmującym 72 860 ha. Zgodnie z nazwą, na obszarze tym dominują lasy o bardzo zróżnicowanym charakterze, od typowych drzewostanów gospodarczych z panującą sosną pospolitą, po wyjątkowe obszary olsów i łągów źródliskowych o dużym stopniu naturalności (Ryc. 2-5). Znajdują się także tutaj otwarte przestrzenie łąk o różnym stopniu uwilgotnienia, torfowiska, liczne zbiorowiska wodne i szuwarowe oraz różnego typu murawy. Oprócz parku krajobrazowego liczne są także inne formy ochrony obszarowej. W ramach sieci Natura 2000 utworzono tu dwa obszary: Specjalny Obszar Ochrony Siedlisk „Ostoja Knyszyńska” (PLH 200006) oraz Obszar Specjalnej Ochrony Ptaków „Puszcza Knyszyńska” (PLB 200003). Wschodnią część badanego terenu obejmuje obszar chronionego krajobrazu „Wzgórza Sokólskie”. W Puszczy Knyszyńskiej zlokalizowano także 25 rezerwatów przyrody o łącznej powierzchni przeszło 5 tys. ha.



Ryc. 1. Granice Puszczy Knyszyńskiej, Parku Krajobrazowego Puszczy Knyszyńskiej wraz z rezerwatami przyrody (na podstawie: GUTOWSKI i in. 2024).

Fig. 1. The boundaries of the Knyszyn Forest and the Knyszyn Forest Landscape Park, including localization of nature reserves (based on: GUTOWSKI et al. 2024).



Ryc. 2. Rezerwat Budzisk (fot. J.M. GUTOWSKI).

Fig. 2. Budzisk nature reserve (photo by J.M. GUTOWSKI).



Ryc. 3. Rezerwat Jezionowe Góry (fot. J.M. GUTOWSKI).  
Fig. 3. Jesionowe Góry nature reserve (photo by J.M. GUTOWSKI).



Ryc. 4. Rezerwat Stara Dębina (fot. J.M. GUTOWSKI).  
Fig. 4. Stara Dębina nature reserve (photo by J.M. GUTOWSKI).



Ryc. 5. Rezerwat Taboły (fot. B KURA).  
Fig. 5. Taboły nature reserve (photo by B. KURA).

## Materialy i metodyka

W pracy przedstawiono dane będące wynikiem badań autorów w latach 2016–2023, jak również pojedyncze informacje przekazane przez inne osoby. W wykazie stwierdzonych gatunków użyto następujących inicjałów osób, które zebrały materiał: JG – Jerzy M. GUTOWSKI, KK – Karol KOMOSIŃSKI, KS – Krzysztof SUĆKO, MM – Miłosz A. MAZUR, RP – Radosław PLEWA.

Materialy zbierano za pomocą różnych metod, co w uzasadnionych przypadkach zaznaczono w tekście. Większość okazów pozyskano przy zastosowaniu standardowych metod entomologicznych, z użyciem czerpaka i parasola entomologicznego. Stosowano także odłowy na upatrzonego, przesiewano ściółkę i próchno drzew, przeszukiwano siedliska podkorowe. Dość skuteczne okazało się zastosowanie różnego rodzaju pułapek, głównie pułapek lejkowych Lindgrena i ekranowych typu IBL-2. Przeszukiwano także pułapki kornikowe różnego typu, głównie skrzyniowo-szczelinowe wystawiane przez leśników. Odłowy pluskwiaków prowadzono przy okazji kilkuletnich badań nad chrząszczami (Coleoptera) Puszczy Knyszyńskiej (GUTOWSKI i in. 2024), których pozyskiwanie opiera się na podobnych metodach.

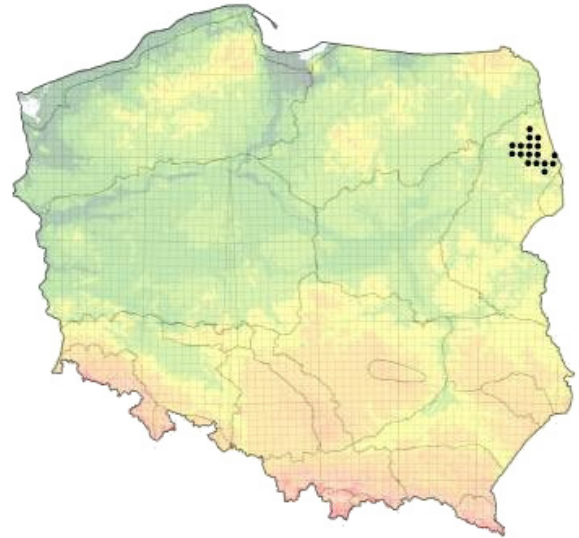
Granice krainy przyrodniczej Podlasie przyjęto za Katalogiem Fauny Polski (BURAKOWSKI i in. 1973). Wykaz rodzin i gatunków przedstawiono w układzie alfabetycznym. Wszystkie okazy zostały oznaczone przez pierwszego autora, a materiały dowodowe znajdują się w jego kolekcji.

Do przygotowania map rozmieszczenia użyto programu MapaUTM (GIERLASIŃSKI 2024).

Obserwacje pochodzą z 17 kwadratów sieci UTM: FD59, FD69, FD78, FD79, FD89, FE30, FE31, FE40, FE41, FE50, FE51, FE52, FE53, FE60, FE61, FE62, FE80 (Ryc. 6) i z 61 stanowisk, które dla ułatwienia podano poniżej wg kwadratów UTM.

### Lista stanowisk:

FD59 Krasny Las Leśnictwo (Lctwo), oddział (oddz.) 10 ad Cieliczanka, gmina (gm.) Supraśl  
 FD59 Majdańskie Bagna koło (ad) Tatarowice, gm. Gródek  
 FD59 rezerwat (rez.) Jałówka, gm. Supraśl  
 FD59 rez. Krasne, gm. Supraśl  
 FD59 rez. Las Cieliczański, gm. Gródek i Supraśl  
 FD59 Supraśl okolice (vic.), gm. Supraśl  
 FD69 Borki Lctwo, oddz. 311, ad Lipowy Most, gm. Gródek  
 FD69 Borki vic., gm. Gródek  
 FD69 Cieliczanka vic., gm. Supraśl  
 FD69 Góra św. Anny ad Kołodno, gm. Gródek  
 FD69 Kołodno vic., gm. Gródek  
 FD69 Kołodno, gm. Gródek, żwirownia



Ryc. 6. Rozmieszczenie kwadratów UTM, z których pochodzą prezentowane obserwacje pluskwiaków różnoskrzydłych na tle krain przyjętych przez BURAKOWSKIEGO i in. (1973).

Fig. 6. Distribution of UTM squares with records presented in the paper. Border lines denote zoogeographical regions according to BURAKOWSKI et al. (1973).

FD69 Krasny Las Lctwo, oddz. 6 ad Cieliczanka, gm. Supraśl  
 FD69 rez. Bahno w Borkach, gm. Szudziałowo  
 FD69 rez. Krzemienne Góry, gm. Supraśl  
 FD69 Sofipol vic., gm. Gródek  
 FD69 Surażkowo vic. ad Supraśl, gm. Supraśl  
 FD78 Michałowo vic., gm. Michałowo  
 FD78 rez. Rabinówka, gm. Gródek  
 FD79 Królowe Stojło Lctwo, oddz. 104a ad Królowe Stojło, gm. Gródek  
 FD79 rez. Chomontowszczyzna, gm. Gródek  
 FD79 rez. Góra Pieszczana, gm. Szudziałowo  
 FD89 Józefowo Lctwo, oddz. 210 ad Józefowo, gm. Gródek  
 FD89 Kruszyniany vic., gm. Krynki, żwirownia  
 FD89 Leszczana Lctwo, oddz. 493b ad Nietupa, gm. Szudziałowo  
 FD89 rez. Nietupa, gm. Krynki  
 FE30 Kopisk Lctwo, oddz. 179/202 ad Kopisk, gm. Dobrzyniewo Duże  
 FE30 Kopisk vic., gm. Dobrzyniewo Duże  
 FE30 rez. Kulikówka, gm. Dobrzyniewo Duże  
 FE31 rez. Wielki Las, gm. Knyszyn  
 FE40 Mostek Lctwo, oddz. 4 ad Podratowiec, gm. Czarna Białostocka  
 FE40 rez. Karczmiśko, gm. Czarna Białostocka  
 FE41 Niemczyn vic., gm. Czarna Białostocka  
 FE50 Budzisk Lctwo, oddz. 110d ad Dworzysk, gm. Czarna Białostocka  
 FE50 Ostrówek n. Sokołdą, gm. Sokółka

- FE50 rez. Budzisk, gm. Czarna Białostocka, Supraśl i Sokółka (Ryc. 2)
- FE50 rez. Taboły, gm. Czarna Białostocka (Ryc. 3)
- FE50 Zacisze Lctwo, oddz. 26 ad Jałówka, gm. Supraśl
- FE50 Zacisze vic. ad Jałówka, gm. Supraśl
- FE51 Polanki vic., gm. Sokółka
- FE51 rez. Jesionowe Góry, gm. Czarna Białostocka (Ryc. 4)
- FE52 Szyndziel Lctwo, oddz. 95f ad Majewo, gm. Sidra
- FE52 Szyndziel Lctwo, oddz. 109 ad Trzcianka, gm. Janów
- FE52 Szyndziel Lctwo, oddz. 123 ad Trzcianka, gm. Janów
- FE52 Trzcianka vic., gm. Janów
- FE53 Budzisk vic., gm. Janów
- FE53 Sławno Lctwo, oddz. 62/63 ad Romanówka, gm. Janów
- FE60 Dworzysk vic., gm. Sokółka
- FE60 Góra Jurzelicha ad Dworzysk, gm. Sokółka
- FE60 Klin Lctwo, oddz. 193m ad Nowe Trzciano, gm. Szudziałowo
- FE60 Lipina vic., gm. Sokółka
- FE60 Łąźnie vic., gm. Supraśl
- FE60 Mikołajówka ad Dworzysk, gm. Sokółka
- FE60 rez. Międzyrzecze, gm. Szudziałowo
- FE60 rez. Stare Biele, gm. Szudziałowo
- FE60 rez. Surążkowo, gm. Supraśl
- FE60 rez. Woronicza, gm. Supraśl
- FE60 Wierzchlesie, gm. Szudziałowo, żwirownia
- FE61 rez. Stara Dębina, gm. Szudziałowo (Ryc. 5)
- FE62 Bogusze Lctwo, oddz. 410 ad Szyndziel, gm. Sokółka
- FE80 Krynki vic., gm. Krynki

## Wyniki

W latach 2016-2023 odłowiono lub obserwowano 987 osobników pluskwiaków różnoskrzydłych z 21 rodzin Heteroptera, należących do 149 gatunków. Wśród wykazanych gatunków stwierdzono 42 pluskwiaki nowe dla Podlasia.

Poniżej przedstawiono, w ujęciu przeglądowym, wszystkie stwierdzone gatunki. W przypadku pluskwiaków powszechnie występujących w Polsce ograniczono się jedynie do podania danych lokalizacyjnych; gatunki rzadkie w skali kraju, znane z Podlasia z pojedynczych stanowisk i nowe dla krainy, opatrzone stosownym komentarzem. Informacje o ogólnym rozmieszczeniu w Polsce pochodzą, jeżeli nie zaznaczono inaczej, z opracowania internetowego „Pluskwiaki różnoskrzydłe (Hemiptera: Heteroptera) Polski” (GIERLASIŃSKI i TASZAKOWSKI 2013-2023).

## Wykaz gatunków

### Acanthosomatidae

#### *Acanthosoma haemorrhoidale* (LINNAEUS, 1758)

- Budzisk Lctwo, oddz. 110d, 6-29 VI 2019, 1 ex., pułapka (puł.) lejkowa, leg. JG; rez. Stare Biele, 6-29 VI 2020, 2 exx., puł. lejkowa, leg. JG; rez. Taboły, 13 V – 3 VI 2020, 6 exx., 4 VI – 9 VII 2020, 2 exx., puł. lejkowa, leg. JG.

Gatunek pospolity w Polsce, z Podlasia znany jednak tylko z jednego stanowiska z Mielnika (LIS 1989).

#### *Elasmostethus minor* HORVÁTH, 1899

- Góra św. Anny, 4 VI 2022, 3 exx., leg. JG.
- Bardzo rzadki gatunek w Polsce, występuje w lasach liściastych, głównie na wiciokrzewach *Lonicera* spp. (Caprifoliaceae) (LIS i in. 2012). Stwierdzony dotąd w siedmiu krainach: Pobrzeżu Bałtyku, Puszczy Białowieskiej, Wyżynie Małopolskiej, Wyżynie Krakowsko-Wieluńskiej, Pieninach, Sudetach Wschodnich i Sudetach Zachodnich. Nowy dla Podlasia.

#### *Elasmostethus interstinctus* (LINNAEUS, 1758)

- Borki vic., 23 V 2021, 1 ex., leg. MM; rez. Międzyrzecze, 16 V 2020, 4 exx., leg. MM; rez. Chomontowszczyzna, 21 V 2021, 2 exx., leg. JG; rez. Stara Dębina, 15 V 2020, 2 exx., leg. MM; rez. Taboły, 4 VI – 9 VII 2020, 1 ex., puł. lejkowa, leg. JG; Szyndziel Lctwo, oddz. 123, 3 VI 2020, 1 ex., puł. kornikowa, leg. JG.

#### *Elasmucha ferrugata* (FABRICIUS, 1787)

- Góra św. Anny, 4 VI 2022, 1 ex., leg. JG; Michałowo vic., 8 VII 2020, 1 ex., leg. JG; Mikołajówka, 14 V 2020, 1 ex., puł. kornikowa, leg. MM; rez. Chomontowszczyzna, 21 V 2021, 3 exx., leg. JG; rez. Nietupa, 21 V 2021, 4 exx., leg. JG; rez. Wielki Las, 10 VI 2021, 1 ex., leg. JG.

Gatunek odławiany najczęściej w lasach, parkach i zaroślach. Dorosłe osobniki są fitofagiczne, odżywiają się poprzez wysysanie owoców drzew, krzewów i krzewinek, takich jak borówki, maliny, jeżyny czy głogi (LIS i in. 2012). Gatunek pospolity w Polsce, niewykazywany jednak dotąd z Podlasia.

#### *Elasmucha grisea* (LINNAEUS, 1758)

- Lipina vic., 15 V 2020, 4 exx., leg. MM; rez. Krzemienne Góry, 16 V 2020, 2 exx., leg. MM; rez. Międzyrzecze, 16 V 2020, 3 exx., leg. MM; rez. Stara Dębina, 15 V 2020, 3 exx., leg. MM; rez. Taboły, 14 V 2020, 1 ex., leg. MM; rez.

Taboły, 13 V – 3 VI 2020, 6 exx., 4 VI – 9 VII 2020, 1 ex., puł. lejkowa, leg. JG; Szyndziel Lctwo, oddz. 109, 3 VI 2020, 1 ex., leg. JG i KS.

### Anthocoridae

*Anthocoris nemoralis* (FABRICIUS, 1794)

- Lipina vic., 15 V 2020, 3 exx., leg. MM.  
Niewielki gatunek drapieżny, odżywiający się mszycami (PÉRICART 1972). W Polsce pospolity, jednak niewykazywany wcześniej z Podlasia.

*Anthocoris nemorum* (LINNAEUS, 1761)

- Cieliczanka vic., 23 V 2021, 1 ex., leg. MM; Lipina vic., 15 V 2020, 5 exx., leg. MM; Mostek Lctwo, oddz. 4, 9 VII 2020, 1 ex., leg. KS; rez. Budzisk, 7 VII 2021, 1 ex., leg. JG; rez. Jałówka, 13 V 2020, 1 ex., leg. MM; rez. Krasne, 26 V 2021, 1 ex., leg. MM; rez. Rabinówka, 8 X 2021, 1 ex., leg. JG; Surążkowo vic., 13 V 2020, 1 ex., leg. MM.

*Orius majusculus* (REUTER, 1879)

- Surążkowo vic., 13 V 2020, 1 ex., leg. MM.  
Gatunek znany z rozproszonych stanowisk w całym kraju, choć niepodawany wciąż z kilku krain. Drapieżny, poluje na różne drobne bezkręgowce (PÉRICART 1972). Nowy dla Podlasia.

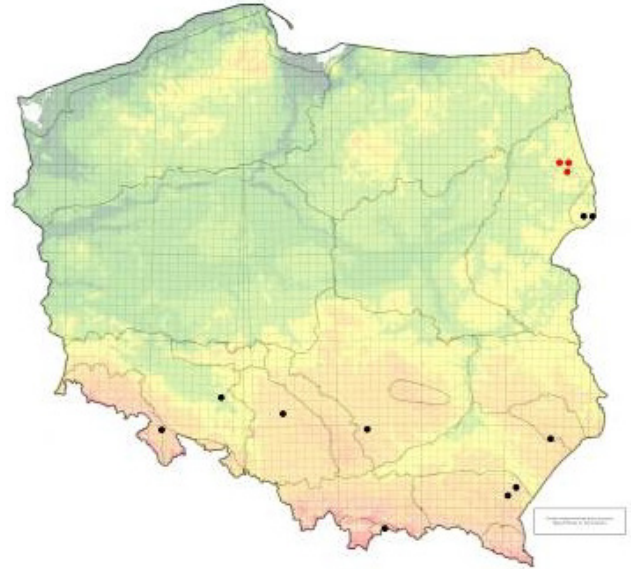
*Orius niger* (WOLFF, 1811)

- Józefowo Lctwo, oddz. 210, 6 VII 2020, 1 ex., leg. KS.  
Pospolity gatunek w kraju, z Podlasia znany dotąd jednak jedynie z dwóch stanowisk w dolinie Biebrzy (LIS i in. 1995).

*Scoloposcelis pulchella* (ZETTERSTEDT, 1838)

- Cieliczanka vic., 13 V 2020, 2 exx., puł. kornikowa, leg. MM; Góra Jurczelicha, 15 V 2020, 2 exx., puł. kornikowa, leg. MM; Zacisze vic., 14 V 2020, 1 ex., puł. kornikowa, leg. MM.  
Interesujący gatunek saproksyliczny, rzadko wykazywany ze względu na skryty tryb życia. Osobniki przebywają w tunelach korników (Coleoptera: Curculionidae), gdzie polują na larwy tych chrząszczy. Z racji swoich preferencji pokarmowych powinien występować dużo szerzej w Polsce, w drzewostanach opanowanych przez choćby kornika drukarza *Ips typographus* (LINNAEUS, 1758). Ciekawostką jest, że reaguje on na feromony agregacyjne korników, co pozwala mu na sprawną lokalizację zasiedlonych drzew. Z tego też względu nie powinien dziwić fakt, że wszystkie stanowiska z Puszczy Knyszyńskiej

pochodziły właśnie z pułapek na korniki, gdzie wykładane są feromony wabiące. Te i inne szczegóły biologii omawia GIERLASIŃSKI i in. (2020a). Nowy dla Podlasia, bardzo rzadki w Polsce, znany z ok. 10 stanowisk w ośmiu krainach (Ryc. 7).



Ryc. 7. Kwadraty UTM ze stanowiskami *Scoloposcelis pulchella*. Czarne kółka – dane literaturowe, czerwone kółka – nowe dane.

Fig. 7. UTM squares with localities of *Scoloposcelis pulchella*. Black dots – literature data, red dots – new records.

*Xylocoris cursitans* (FALLÉN, 1807)

- Królowe Stojło Lctwo, oddz. 104a, 7 VI – 13 VII 2008, 1 ex., puł. IBL-2, leg. RP.  
Gatunek saproksyliczny o podobnej biologii jak poprzednio opisywany (PÉRICART 1972). W Polsce podawany wielokrotnie z krain południowych, jednak z części środkowej i północnej jedynie z kilku stanowisk. Nowy dla Podlasia.

### Aradidae

*Aneurus avenius* (DUFOUR, 1833)

- Cieliczanka vic., 23 V 2021, 1 ex., leg. MM; Kołodno vic., 7 VI 2020, 1 ex., parasol ent., leg. MM; Kołodno, 4 VI 2022, 1 ex., żwirownia, leg. JG; Kopisk vic., 10 VI 2021, 1 ex., leg. JG; rez. Jałówka, 20 V 2023, 2 exx., leg. JG; rez. Jesionowe G., 11 VI 2020, 1 ex., leg. MM; rez. Krzemienne G., 16 V 2020, 23 exx., 23-24 V 2021, 8 exx., leg. MM; rez. Kulikówka, 10 VI 2021, 1 ex., leg. KS; rez. Las Cieliczański, 10 VI 2020, 11 exx., leg. MM; rez. Nietupa, 21 V 2021, 1 ex., leg. JG; rez. Stare Biele, puł. lejkowa, 3 VI – 9 VII 2020, 1 ex., leg. JG; rez. Stara Debina,

15 V 2020, 4 exx., leg. MM; rez. Surażkowo, 16 V 2020, 5 exx., leg. MM; rez. Surażkowo, 1 VI 2021, 3 exx., leg. RP; rez. Woronicza, 9 VI 2020, 3 exx., leg. MM.

*Aradus betulae* (LINNAEUS, 1758)

- Rez. Jałówka, 16 IV – 6 V 2021, 1 ex., puł. lejkowa, leg. KS.

Jeden z najczęściej stwierdzanych korowcowatych, ale z Podlasia znany tylko z dwóch stanowisk: z dol. Biebrzy (HEBDA i in. 2016) i Lasów Sobiborskich (HEBDA i GUTOWSKI 2019).

*Aradus conspicuus* HERRICH-SCHAEFFER, 1835

- Krasny Las Lctwo, oddz. 6, 28 V 2021, 1 ex., leg. KS; rez. Budzisk, 7 VII 2021, 1 ex., leg. JG.

Podobnie jak inni przedstawiciele rodzaju żyje pod korą drzew, gdzie odżywia się grzybami lub wysysa soki roślin, znajdujący także na hubach (WACHMANN i in. 2007). Gatunek występujący głównie na południu i zachodzie kraju, poza tymi obszarami bardzo rzadki. Nowy dla Podlasia.

*Aradus depressus* (FABRICIUS, 1794)

- Mikołajówka, 14 V 2020, 3 exx., puł. kornikowa, leg. MM; rez. Góra Pieszczana, 17 VI 2016, 1 ex., 27 VII 2016, 1 ex., puł. IBL-2, leg. KK; rez. Jałówka, 20 V 2023, 2 exx., leg. JG; rez. Las Cieliczański, 10 VI 2020, 1 ex., leg. MM; rez. Międzyrzecze, 24 V 2021, 1 ex., leg. MM; rez. Stare Biele, 3 VI – 9 VII 2020, 1 ex., puł. lejkowa, leg. JG.

*Aradus obtectus* VÁSÁRHELYI, 1988

- Rez. Krzemienne G., 16 V 2020, 1 ex. i 20 larw, leg. MM.

Gatunek występujący w kraju głównie w Sudetach i Karpatach oraz w Puszczy Białowieskiej, poza tymi obszarami bardzo rzadki. Nowy dla Podlasia.

**Berytidae**

*Berytinus clavipes* (FABRICIUS, 1775)

- Kołodno vic., 7 VI 2020, 4 exx., czerpak, leg. MM; rez. Nietupa, 21 V 2021, 1 ex., leg. JG.

Rozmieszczony w całej Polsce, choć większość stanowisk skupia się w południowej części kraju. Fitofag odżywiający się sokami roślin, głównie wilżyny *Ononis* spp. (Fabaceae) (WACHMANN i in. 2007). Z Podlasia znany tylko z Łukowa (GIERLASIŃSKI i in. 2021).

*Neides tipularius* (LINNAEUS, 1758)

- Dworzysk vic., łąki, 11 VI 2020, 1 ex., leg. MM; rez. Krasne, 26 V 2021, 1 ex., leg. MM.

**Blissidae**

*Ischnodemus sabuleti* (FALLÉN, 1826)

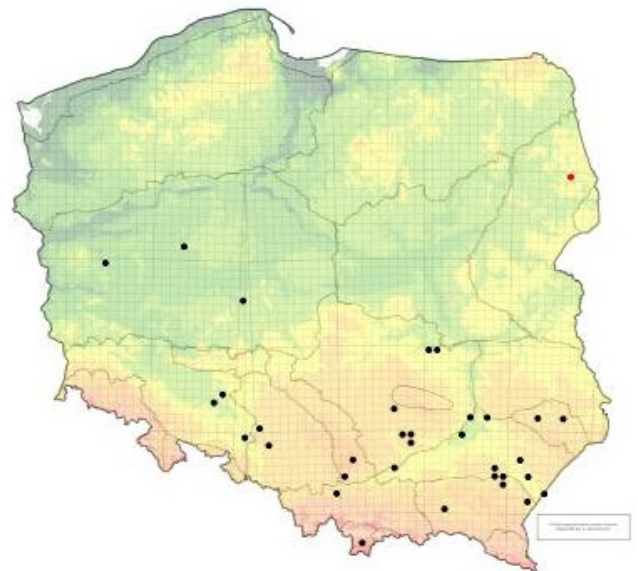
- Borki vic., 8 VI 2020, 1 ex., leg. MM; Cieliczanka vic., 23 V 2021, 4 exx., leg. MM; Dworzysk vic., 11 VI 2020, 2 exx., łąki, leg. MM; Kołodno vic., 7 VI 2020, 4 exx., czerpak, leg. MM; Ostrówek n. Sokołdą, 14 V 2020, 8 exx., wilgotne łąki, leg. MM; rez. Krasne, 26 V 2021, 5 exx., leg. MM; rez. Nietupa, 21 V 2021, 1 ex., czerpak, leg. KS.

Fitofag wysysający soki z roślin jednoliściennych: traw, turzyc i sitów (WACHMANN i in. 2007). Rozmieszczony w większości krain, jednak niepodawany dotąd z Podlasia.

**Coreidae**

*Ceraleptus gracilicornis*  
(HERRICH-SCHAEFFER, 1835)

- Kołodno, 4 VI 2022, 3 exx., zwirownia, leg. JG.
- Rzadki w Polsce gatunek fitofagiczny. Wydaje się być w ekspansji, gdyż do końca XX wieku znany był jedynie z kilku stanowisk w Polsce, a liczniejsze doniesienia z południa kraju pochodzą dopiero z ostatnich kilkunastu lat (Ryc. 8). Nowy dla Podlasia.



Ryc. 8. Kwadraty UTM ze stanowiskami *Ceraleptus gracilicornis*. Czarne kółka – dane literaturowe, czerwone kółko – nowe dane.

Fig. 8. UTM squares with localities of *Ceraleptus gracilicornis*. Black dots – literature data, red dot – new record.

*Coreus marginatus* (LINNAEUS, 1758)

- Borki vic., 8 VI 2020, 1 ex., leg. MM; Kołodno vic., 7 VI 2020, 1 ex., czerpak, leg. MM; Kołodno, 4 VI 2022, 1 ex., żwirownia, leg. JG; Kopisk vic., 10 VI 2021, 1 ex., polana, leg. JG; Lipina vic., 15 V 2020, 1 ex., leg. MM; Łażnie vic., 20 VII 2020, 2 exx., leg. JG; rez. Jałówka, 13 V 2020, 1 ex., leg. MM; rez. Krzemienne G., 23 V 2021, 1 ex., leg. MM; rez. Nietupa, 21 V 2021, 1 ex., 23 VI 2021, 1 ex., leg. JG; rez. Stare Biele, 3 VI – 9 VII 2020, 2 exx., puł. lejkowa, leg. JG; rez. Woronicza, 9 VI 2020, 1 ex., leg. MM; Szyndziel Lctwo, oddz. 95f, 3 VI 2020, 2 exx., leg. JG i KS.

*Syromastus rhombeus* (LINNAEUS, 1767)

- Kołodno, 4 VI 2022, 1 ex., żwirownia, leg. JG; Sofipol vic., 7 VI 2020, 1 ex., leg. MM.

Gatunek pospolity w Polsce, żeruje na licznych roślinach zielnych (LIS i in. 2008). Z Podlasia podawany sprzed ponad 50 lat z Parczewa (BOGUTYN i STRAWIŃSKI 1966) i Sobiboru (CMOLUCHOWA 1971).

**Cydnidae***Microporus nigrita* (FABRICIUS, 1794)

- Bogusze Lctwo, oddz. 410a, 22 IV – 9 VI 2008, 1 ex., puł. IBL-2, leg. RP; Mikołajówka, 14 V 2020, 1 ex., puł. kornikowa, leg. MM.

Podobnie jak inni przedstawiciele rodziny ziemikowatych przebywa na powierzchni lub w wierzchnich warstwach gleby, gdzie żeruje zwykle na korzeniach i nadziemnych częściach roślin zielnych (LIS i in. 2012). Gatunek występujący w całej Polsce, ale z Podlasia znany tylko z jednego stanowiska w dol. Biebrzy (HEBDA i GUTOWSKI 2019).

*Sehirus luctuosus* MULSANT et REY, 1866

- Zacisze vic., 14 V 2020, 1 ex., puł. kornikowa, leg. MM.

Z Podlasia znany tylko z Goniądza w dol. Biebrzy (LIS i in. 1995) i Trześcianki (GIERLASIŃSKI i in. 2021).

*Thyreocoris scarabaeoides* (LINNAEUS, 1758)

- Mikołajówka, puł. kornikowa, 14 V 2020, 1 ex., leg. MM.

**Cymidae***Cymus aurescens* DISTANT, 1883

- Rez. Krasne, 26 V 2021, 2 exx., leg. MM; rez. Las Cieliczański, 10 VI 2020, 3 exx., leg. MM;

Supraśl vic., 7 VI 2020, 6 exx., leg. MM; Trzcianka vic., 8 VII 2020, 1 ex., leg. KS.

Znany z rozproszonych stanowisk w całej Polsce. Bytuje na wilgotnych i podmokłych łąkach, gdzie żeruje wysysając soki roślin z rodziny ciborowatych (Cyperaceae) (WACHMANN i in. 2007). Z Podlasia podawany z miejscowości Wilamówka w dol. Biebrzy (LIS i in. 1995).

*Cymus glandicolor* HAHN, 1832

- Borki vic., 8 VI 2020, 1 ex., leg. MM; Cieliczanka vic., 13 V 2020, 1 ex., leg. MM; Dworzysk vic., 11 VI 2020, 1 ex., łąki, leg. MM; Kołodno vic., 7 VI 2020, 11 exx., czerpak, leg. MM; Szyndziel Lctwo, oddz. 109, 3 VI 2020, 3 exx., leg. JG i KS; rez. Las Cieliczański, 10 VI 2020, 3 exx., leg. MM.

*Cymus melanocephalus* FIEBER, 1861

- Budzisk Lctwo, oddz. 110d, 7-29 VI 2019, 1 ex., puł. lejkowa, leg. JG; Kołodno, 4 VI 2022, 2 exx., żwirownia, leg. JG; rez. Woronicza, 9 VI 2020, 1 ex., leg. MM.

Licznie notowany z południa kraju, o biologii zbliżonej do *C. aurescens*, jednak częściej żeruje na roślinach z rodziny sitowatych (Juncaceae) (WACHMANN i in. 2007). Z północno-wschodniej Polski znany z pojedynczych stanowisk. Nowy dla Podlasia.

**Lygaeidae***Kleidocerys resedae* (PANZER, 1797)

- Borki vic., 8 VI 2020, 1 ex., 23 V 2021, 1 ex., leg. MM; Budzisk Lctwo, oddz. 110d, 6-29 VI 2019, 4 exx., puł. lejkowa, leg. JG; Kołodno, 7 VI 2020, 1 ex., parasol ent., leg. MM; Krasny Las Lctwo, oddz. 6, 28 V 2021, 2 exx., leg. KS; Lipina vic., 15 V 2020, 2 exx., leg. MM; Ostrówek n. Sokołdą, 14 V 2020, 2 exx., wilgotne łąki, leg. MM; rez. Chomontowszczyzna, 16 IV – 6 V 2021, 2 exx., puł. lejkowa, leg. KS; rez. Jałówka, 13 V 2020, 4 exx., leg. MM; rez. Jałówka, 13 V 2020, 1 ex., czerpak, leg. JG; rez. Jałówka, 16 IV – 6 V 2021, 2 exx., puł. lejkowa, leg. KS; rez. Krasne, 16 V 2020, 2 exx., leg. MM; rez. Krzemienne G., 16 V 2020, 2 exx., 23 V 2021, 2 exx., leg. MM; rez. Międzyrzecze, 16 V 2020, 4 exx., leg. MM; rez. Nietupa, 21 V 2021, 1 ex., leg. JG; rez. Stara Debina, 15 V 2020, 1 ex., leg. MM; rez. Stare Biele, 3 VI – 9 VII 2020, 4 exx., puł. lejkowa, leg. JG; rez. Surażkowo, 16 V 2020, 1 ex., leg. MM; rez. Taboły, 14 V 2020, 3 exx., leg. MM; rez. Woronicza, 9 VI 2020, 2 exx., leg. MM; Surażkowo vic., 13 V 2020, 2 exx., leg. MM; Szyndziel Lctwo, oddz. 109, 3 VI 2020, 2 exx., leg. JG i KS.



*Lygaeus equestris* (LINNAEUS, 1758)

- Góra św. Anny, 4 VI 2022, 1 ex., leg. JG.

Rzadko spotykany w kraju, częstszy na południu i w dolinie Wisły na wielkopolskim jej odcinku, znacznie rzadszy na wschodzie i północy. Gatunek o charakterze kserotermicznym (PÉRICART 1998). Najczęściej znajdowany na ciemniżyku białokwiatowym *Vincetoxicum hirundinaria* MEDIK. (Apocynaceae), żywiąc się jego sokami i nasionami. Nowy dla Podlasia.

*Nysius senecionis* (SCHILLING, 1829)

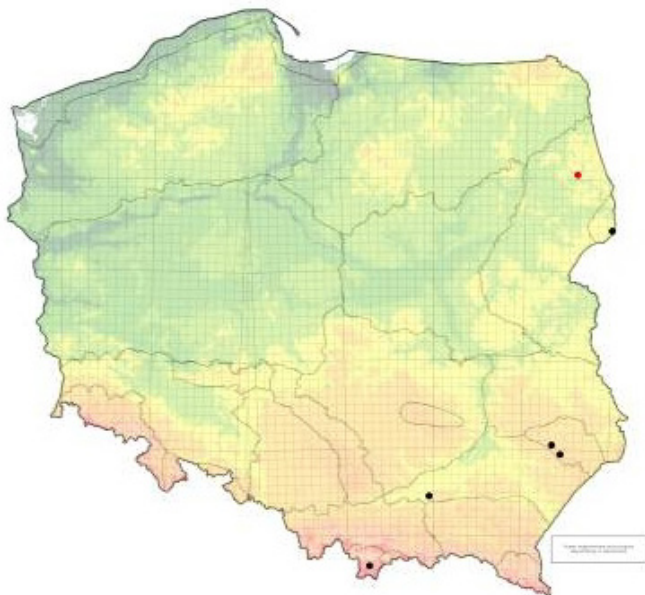
- Cieliczanka vic., 23 V 2021, 1 ex., leg. MM; Kołodno vic., 7 VI 2020, 1 ex., czerpak, leg. MM.

Gatunek występujący w całym kraju, jednak niepodawany dotąd z Podlasia.

**Microphysidae***Loricula distinguenda* REUTER, 1884

- Rez. Budzisk, 28 VI – 26 VII 2018, 1 ex., puł. lejkowa, leg. JG.

Gatunek bardzo rzadki w kraju, znany zaledwie z pięciu stanowisk (Ryc. 9) w czterech krainach: Kotlinie Nowotarskiej, Roztocza, Niziny Sandomierskiej i Puszczy Białowieskiej, przy czym ostatnie dane pochodzą z lat 90. XX wieku. Nowy dla Podlasia.



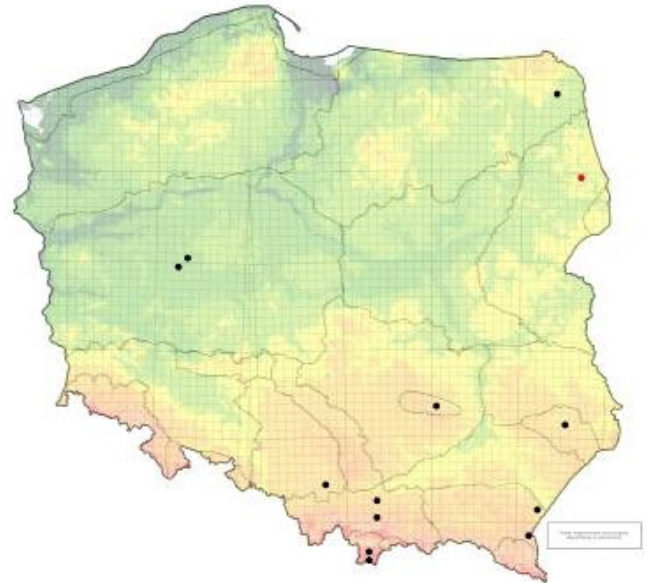
Ryc. 9. Kwadraty UTM ze stanowiskami *Loricula distinguenda*. Czarne kółka – dane literaturowe, czerwone kółko – nowe dane.

Fig. 9. UTM squares with localities of *Loricula distinguenda*. Black dots – literature data, red dot – new record.

*Loricula pselaphiformis* CURTIS, 1833

- Borki vic., 8 VI 2020, 1 ex., leg. MM.

Większość z kilkunastu znanych stanowisk w Polsce ma już charakter historyczny (Ryc. 10). W ciągu ostatnich 50. lat pojawiły się zaledwie dwa doniesienia, jedno z Pojezierza Mazurskiego (CHŁOND i in. 2007) i drugie z Roztocza (CMOLUCHOWA i LECHOWSKI 1994). Gatunek drapieżny, przebywający najczęściej na korze i gałęziach drzew liściastych (PÉRICART 1972). Nowy dla Podlasia.



Ryc. 10. Kwadraty UTM ze stanowiskami *Loricula pselaphiformis*. Czarne kółka – dane literaturowe, czerwone kółko – nowe dane.

Fig. 10. UTM squares with localities of *Loricula pselaphiformis*. Black dots – literature data, red dot – new record.

**Miridae***Adelphocoris seticornis* (FABRICIUS, 1775)

- Krynki vic., 23 VI 2021, 1 ex., piaskownia, czerpak, leg. JG.

*Atractotomus mali* (MEYER-DÜR, 1843)

- Budzisk Lctwo, oddz. 110d, 6-29 VI 2019, 2 exx., puł. lejkowa, leg. JG.

Gatunek znany z Podlasia tylko z Mielnika (GORCZYCA 1991, GORCZYCA i HERCZEK 1991), poza tym występuje na rozproszonych stanowiskach w całym kraju. Przebywa najczęściej na drzewach i krzewach z rodziny różowatych (Rosaceae), gdzie wysysa soki roślin i poluje na mszyce (GORCZYCA 1991).

*Bryocoris pteridis* (FALLÉN, 1807)

- Rez. Bahno w Borkach, 1 VII 2020, 2 exx., wilgotna świerczyna, leg. JG.

Znany z licznych stanowisk na południu kraju i jedynie pojedynczych z obszarów północnych. Gatunek typowo leśny, cieniolubny, żeruje na zarodniach różnych gatunków paproci (GORCZYCA i HERCZEK 2008). Nowy dla Podlasia.

*Calocoris affinis* (HERRICH-SCHAEFFER, 1835)

- Rez. Bahno w Borkach, wilgotna świerczyna, 1 VII 2020, 1 ex., leg. JG.

*Capsodes gothicus* (LINNAEUS, 1758)

- Borki Lctwo, oddz. 311, 1 VII 2020, 1 ex., bór, leg. JG; Dworzysk vic., 11 VI 2020, 4 exx., łąki, leg. MM; Józefowo Lctwo, oddz. 210, 6 VII 2020, 2 exx., leg. KS; Krynki vic., 23 VI 2021, 1 ex., leg. KS; Majdańskie Bagna, 12 VI 2020, 2 exx., leg. MM; Polanki vic., 9 VII 2020, 2 exx., leg. KS; rez. Nietupa, 23 VI 2021, 1 ex., czerpak, leg. JG; rez. Woronicza, 9 VI 2020, 1 ex., leg. MM; Wierzchlesie, 23 VI 2021, żwirownia, czerpak, leg. JG.

*Capsus ater* (LINNAEUS, 1758)

- Borki Lctwo, oddz. 311, 1 VII 2020, 1 ex., bór, leg. JG; Dworzysk vic., 11 VI 2020, 1 ex., łąki, leg. MM; Kopisk vic., 10 VI 2021, 2 exx., zrąb, leg. JG; Krynki vic., 23 VI 2021, 1 ex., leg. KS; rez. Nietupa, 23 VI 2021, 1 ex., czerpak, leg. JG; Wierzchlesie, 23 VI 2021, 1 ex., żwirownia, czerpak, leg. JG.

*Chlamydatus pulicarius* (FALLÉN, 1807)

- Dworzysk vic., 11 VI 2020, 3 exx., łąki, leg. MM; rez. Woronicza, 9 VI 2020, 1 ex., leg. MM.

*Chlamydatus pullus* (REUTER, 1870)

- Majdańskie Bagna, 12 VI 2020, 1 ex., leg. MM; Kołodno vic., 7 VI 2020, 4 exx., czerpak, leg. MM; Sofipol vic., 7 VI 2020, 3 exx., leg. MM.

*Closterotomus biclavatus*  
(HERRICH-SCHAEFFER, 1835)

- Borki Lctwo, oddz. 311, 1 VII 2020, 1 ex., bór, leg. JG; Kruszyniany vic., 23 VI 2021, 1 ex., żwirownia, czerpak, leg. JG; rez. G. Pieszczana, 27 VII 2016, 1 ex., puł. IBL-2, leg. KK; rez. Stare Biele, 9 VII 2020, 1 ex., leg. KS.

*Closterotomus fulvamaculatus* (DE GEER, 1773)

- Rez. Wielki Las, 10 VI 2021, 1 ex., leg. JG.  
Gatunek dość pospolity w kraju, znany z Podlasia jedynie z Mielnika (GORCZYCA i HERCZEK 1991).

*Deraeocoris lutescens* (SCHILLING, 1837)

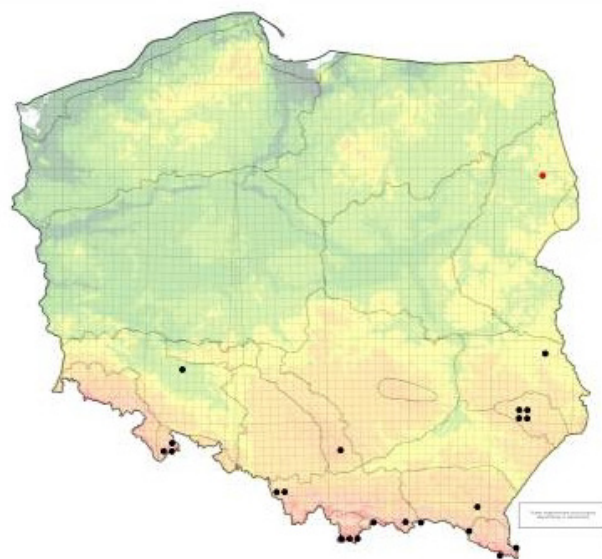
- Borki Lctwo, oddz. 311, 1 VII 2020, 1 ex., bór, leg. JG; Józefowo Lctwo, oddz. 210, 6 VII 2020, 1 ex., leg. KS; Majdańskie Bagna, 12 VI 2020, 1 ex., leg. MM; rez. Jałówka, 16 IV – 6 V 2021, 3 exx., puł. lejkowa, leg. KS; rez. Krzemienne G., 23 V 2021, 1 ex., leg. MM.

*Deraeocoris ruber* (LINNAEUS, 1758)

- Łażnie vic., 20 VII 2020, 1 ex., leg. JG.

*Dicyphus constrictus* (BOHEMAN, 1852)

- Rez. Krasne, 26 V 2021, 1 ex., czerpak, leg. MM.  
Gatunek rzadki w Polsce, najdalej na północ sięgający do Wyżyny Lubelskiej (Ryc. 11). Związany z lasami liściastymi, najczęściej przebywa na roślinach runa, żerując na drobnych bezkręgowcach i roślinach z rodzaju czyściec *Stachys* spp. (Lamiaceae) (GORCZYCA i HERCZEK 2008). Nowy dla Podlasia.



Ryc. 11. Kwadraty UTM ze stanowiskami *Dicyphus constrictus*. Czarne kółka – dane literaturowe, czerwone kółko – nowe dane.

Fig. 11. UTM squares with localities of *Dicyphus constrictus*. Black dots – literature data, red dot – new record.

*Dicyphus globulifer* (FALLÉN, 1829)

- Kołodno vic., 7 VI 2020, 2 exx., leg. MM.

*Europiella artemisiae* (BECKER, 1864)

- Kołodno vic., 7 VI 2020, 1 ex., parasol ent., leg. MM.

*Globiceps flavomaculatus* (FABRICIUS, 1794)

- Borki Lctwo, oddz. 311, 1 VII 2020, 1 ex., bór, leg. JG; Mostek Lctwo, oddz. 4, 9 VII 2020, 1 ex., leg. KS; rez. Budzisk, 7 VII 2021, 1 ex., leg. JG.

*Halticus apterus* (LINNAEUS, 1758)

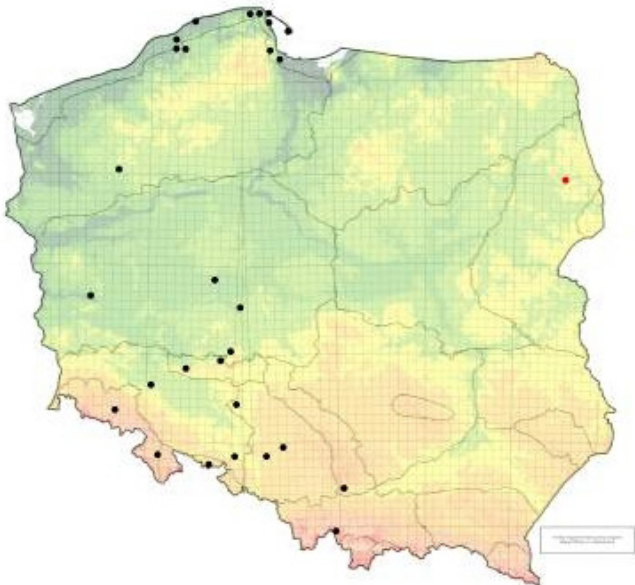
- Mostek Lctwo, oddz. 4, 9 VII 2020, 1 ex., leg. KS; Niemczyn vic., 8 VII 2020, 1 ex., leg. KS; Polanki vic., 9 VII 2020, 2 exx., leg. KS.

*Heterocordylus genistae* (SCOPOLI, 1763)

- Rez. Nietupa, 23 VI 2021, 7 exx., leg. JG.  
Z Podlasia znany tylko z Mielnika (GORCZYCA i HERCZEK 1991).

*Heterocordylus tibialis* (HAHN, 1833)

- Majdańskie Bagna, 12 VI 2020, 7 exx., leg. MM.  
Gatunek rzadki w Polsce, występujący od Wybrzeża po Karpaty, ale w ogóle niepodawany z terenów na wschód od Wisły (Ryc. 12). Drapieżnik związany ekologicznie z żarnowcem miotlastym *Sarothamnus scoparius* (L.) (Fabaceae), na którym poluje na różne bezkręgowce, głównie koliszki (Psylloidea) (GORCZYCA i HERCZEK 2008). Nowy dla Podlasia.



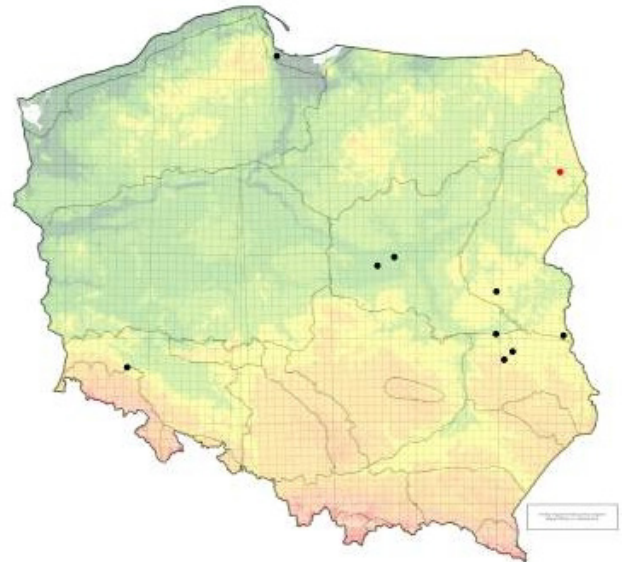
Ryc. 12. Kwadraty UTM ze stanowiskami *Heterocordylus tibialis*. Czarne kółka – dane literaturowe, czerwone kółko – nowe dane.

Fig. 12. UTM squares with localities of *Heterocordylus tibialis*. Black dots – literature data, red dot – new record.

*Isometopus intrusus* (HERRICH-SCHAEFFER, 1835)

- Budzisk Lctwo, oddz. 110d, 6-29 VI 2019, 1 ex., puł. lejkowa, leg. JG.

Drapieżnik polujący na mszyce na pniach i w koronach drzew (GORCZYCA i HERCZEK 2002). Gatunek bardzo rzadki w kraju, znany z pięciu krain (Ryc. 13), niedawno wykazany z Podlasia z okolic Łukowa (GIERLASIŃSKI i SZCZYGIEŁ 2018) i Okuninka (GIERLASIŃSKI i in. 2023).



Ryc. 13. Kwadraty UTM ze stanowiskami *Isometopus intrusus*. Czarne kółka – dane literaturowe, czerwone kółko – nowe dane.

Fig. 13. UTM squares with localities of *Isometopus intrusus*. Black dots – literature data, red dot – new record.

*Leptopterna dolabrata* (LINNAEUS, 1758)

- Borki Lctwo, oddz. 311, 1 VII 2020, 1 ex., bór, leg. JG; Kruszyniany vic., czerpak, 23 VI 2021, 1 ex., żwirownia, leg. JG; rez. Chomontowszczyzna, 23 VI 2021, 3 exx., leg. JG.

*Leptopterna ferrugata* (FALLÉN, 1807)

- Rez. Nietupa, 23 VI 2021, 2 exx., czerpak, leg. JG.

*Liocoris tripustulatus* (FABRICIUS, 1781)

- Borki Lctwo, oddz. 311, 1 VII 2020, 2 exx., bór, leg. JG; Cieliczanka vic., 13 V 2020, 2 exx., leg. MM; Kopisk vic., 10 VI 2021, 1 ex., leg. JG; rez. Jałówka, 13 V 2020, 1 ex., czerpak, leg. JG; rez. Las Cieliczański, 10 VI 2020, 3 exx., leg. MM; rez. Nietupa, 21 V 2021, 1 ex., leg. JG; rez. Woronicza, 9 VI 2020, 2 exx., leg. MM; Surążkowo vic., 13 V 2020, 2 exx., leg. MM.

*Lopus decolor* (FALLÉN, 1807)

- Polanki vic., 9 VII 2020, 1 ex., leg. KS.

*Lygus pratensis* (LINNAEUS, 1758)

- Borki vic., 8 VI 2020, 2 exx., 23 V 2021, 3 exx., leg. MM; Cieliczanka vic., 23 V 2021, 5 exx., leg. MM; Kołodno vic., 7 VI 2020, 9 exx., czerpak, leg. MM; Krasny Las Lctwo, oddz. 6, 28 V 2021, 1 ex., leg. KS; Krasny Las Lctwo, oddz. 10, 27 V 2021, 1 ex., leg. KS; Ostrówek n. Sokółdą, 14 V 2020, 1 ex., wilgotne łąki, leg. MM; rez. Krasne, 26 V 2021, 3 exx., leg. MM; rez. Rabinówka, 8.10.2021, 9 exx., leg. JG; rez. Taboły, 13 V – 3 VI 2020, 1 ex., puł. lejkowa, leg. JG; rez. Taboły, 14 V 2020, 1 ex., leg. MM; rez. Woronicza, 9 VI 2020, 1 ex., leg. MM; Surążkowo vic., 13 V 2020, 1 ex., leg. MM.

*Lygus rugulipennis* POPPIUS, 1911

- Cieliczanka vic., 23 V 2021, 1 ex., leg. MM.

*Megalocoleus tanaceti* (FALLÉN, 1807)

- Borki vic., 8 VI 2020, 1 ex., leg. MM.

*Monalocoris filicis* (LINNAEUS, 1758)

- Rez. Bahno w Borkach, 1 VII 2020, 4 exx., wilgotna świerczyna, leg. JG; rez. Jesionowe Góry, 11 VI 2020, 1 ex., leg. MM.

*Neolygus viridis* (FALLÉN, 1807)

- Rez. Budzisk, 7 VII 2021, 1 ex., leg. JG.  
Pospolity gatunek, znany niemal z całej Polski, związany z różnymi gatunkami drzew liściastych (GORCZYCA i WOLSKI 2011). Nienotowany dotychczas z Podlasia.

*Notostira erratica* (LINNAEUS, 1758)

- Borki Lctwo, oddz. 311, 1 VII 2020, 1 ex., bór, leg. JG; Józefowo Lctwo, oddz. 210, 6 VII 2020, 1 ex., leg. KS.

*Orthocephalus saltator* (HAHN, 1835)

- Krynki vic., 23 VI 2021, 2 exx., piaskownia, czerpak, leg. JG.

*Orthops basalıs* (A. COSTA, 1853)

- Surążkowo vic., 13 V 2020, 1 ex., leg. MM.  
Fitofagiczny gatunek odławiany na skraju lasów i w zaroślach, często przebywa na różnych selerowatych (Apiaceae) (GORCZYCA i WOLSKI 2011). Nowy dla Podlasia.

*Orthops kalmii* (LINNAEUS, 1758)

- Sławno Lctwo, oddz. 62/63, 3 VI 2020, 4 exx., leg. JG i KS.

*Phylus coryli* (LINNAEUS, 1758)

- Rez. Stare Biele, 3 VI–9 VII 2020, 2 exx., puł. lejkowa, leg. JG.

Odławiany najczęściej na skrajach lasów i w zaroślach. Przebywa na leszczynach, gdzie poluje na drobne bezkręgowce, głównie mszyce, ale wysysa także soki rośliny (GORCZYCA 1991). Częsty w południowej części kraju, rzadszy na północy. Nowy dla Podlasia.

*Pithanus maerkelii* (HERRICH-SCHAEFFER, 1838)

- Rez. Chomontowszczyzna, 23 VI 2021, 1 ex., leg. JG.  
Mrówkokształtny, zoofagiczny pluskwiak, występuje głównie na trawach i roślinach z rodziny sitowatych (Juncaceae) (GORCZYCA i WOLSKI 2011). Nowy dla Podlasia.

*Plagiognathus arbustorum* (FABRICIUS, 1794)

- Borki Lctwo, oddz. 311, 1 VII 2020, 2 exx., bór, leg. JG; Łażnie vic., 20 VII 2020, 3 exx., leg. JG; rez. Budzisk, 7 VII 2021, 1 ex., leg. JG; Trzcianka vic., 8 VII 2020, 3 exx., leg. KS.

*Plagiognathus chrysanthemi* (WOLFF, 1804)

- Niemczyn vic., 8 VII 2020, 1 ex., leg. KS.

*Polymerus holosericeus* HAHN, 1831

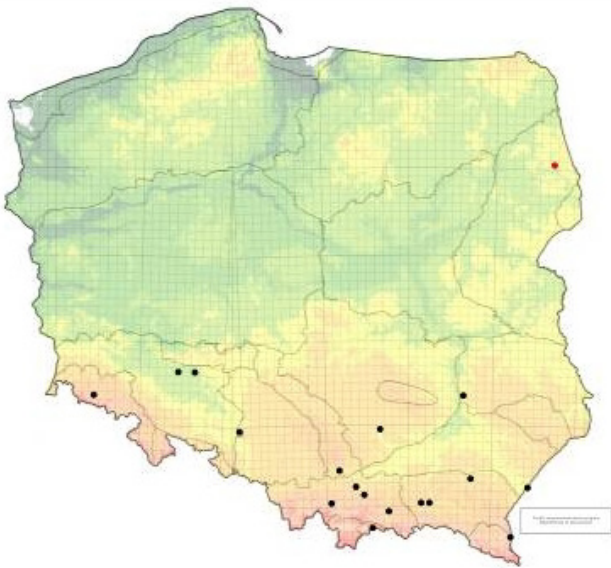
- Dworzysk vic., 11 VI 2020, 1 ex., łąki, leg. MM.  
Bardzo rzadki w Polsce, znany z kilkunastu stanowisk wyłącznie w południowej części kraju (Ryc. 14). Nowy dla Podlasia. Gatunek występuje w suchych i nasłonecznionych siedliskach, związany z różnymi gatunkami przytulii *Galium* spp. (Rubiaceae) (GORCZYCA i WOLSKI 2011).

*Polymerus unifasciatus* (FABRICIUS, 1794)

- Krynki vic., 23 VI 2021, 1 ex., leg. KS; rez. Nietupa, 23 VI 2021, 3 exx., czerpak, leg. JG.

*Rhodomiris striatellus* (FABRICIUS, 1794)

- Borki vic., 8 VI 2020, 1 ex., leg. MM.  
Występujący niemal w całej Polsce, od wybrzeża po południe kraju. Związany z różnymi drzewami liściastymi, często odławiany na dębach (GORCZYCA i WOLSKI 2011). Nowy dla Podlasia.



Ryc. 14. Kwadraty UTM ze stanowiskami *Polymerus holosericeus*. Czarne kółka – dane literaturowe, czerwone kółko – nowe dane.

Fig. 14. UTM squares with localities of *Polymerus holosericeus*. Black dots – literature data, red dot – new record.

*Stenodema calcarata* (FALLÉN, 1807)

- Borki vic., 8 VI 2020, 1 ex., leg. MM; Cieliczanka vic., 23 V 2021, 4 exx., leg. MM; Dworzysk vic., 11 VI 2020, 2 exx., łąki, leg. MM; Kołodno vic., 7 VI 2020, 3 exx., czerpak, leg. MM; Leszczana Lctwo, oddz. 493b, 21 V 2021, 1 ex., leg. JG; Łażnie vic., 20 VII 2020, 2 exx., leg. JG; Ostrówek n. Sokołdą, 14 V 2020, 2 exx., wilgotne łąki, leg. MM; rez. Krasne, 26 V 2021, 5 exx., leg. MM; rez. Las Cieliczański, 10 VI 2020, 2 exx., leg. MM; rez. Nietupa, 21 V 2021, 1 ex., leg. JG; Supraśl vic., 7 VI 2020, 1 ex., leg. MM.

*Stenodema laevigata* (LINNAEUS, 1758)

- Borki vic., 23 V 2021, 1 ex., leg. MM; Góra św. Anny, 4 VI 2022, 1 ex., leg. JG; Kołodno vic., 7 VI 2020, 1 ex., czerpak, leg. MM; Kołodno, 4 VI 2022, 1 ex., żwirownia, leg. JG; Kopisk vic., 10 VI 2021, 1 ex., polana, leg. JG; Leszczana Lctwo, oddz. 493b, 21 V 2021, 2 exx., leg. JG; rez. Las Cieliczański, 10 VI 2020, 1 ex., leg. MM; rez. Nietupa, 21 V 2021, 1 ex., leg. JG; rez. Wielki Las, 10 VI 2021, 2 exx., leg. JG; rez. Woronicza, 9 VI 2020, 1 ex., leg. MM; Sławno Lctwo, oddz. 62/63, 3 VI 2020, 1 ex., leg. JG i KS; Supraśl vic., 7 VI 2020, 1 ex., leg. MM; Szyndziel Lctwo, oddz. 95f, 3 VI 2020, 2 exx., leg. JG i KS.

*Stenodema virens* (LINNAEUS, 1767)

- Dworzysk vic., 11 VI 2020, 1 ex., łąki, leg. MM.

*Stenotus binotatus* (FABRICIUS, 1794)

- Borki Lctwo, oddz. 311, 1 VII 2020, 1 ex., bór, leg. JG.

**Nabidae**

*Himacerus apterus* (FABRICIUS, 1798)

- Rez. Bahno w Borkach, 1 VII 2020, 2 exx., leg. JG. Pospolity gatunek drapieżny (GIERLASIŃSKI i in. 2020b), ale z Podlasia znany dotąd jedynie z Parczewa (BOGUTYN i STRAWIŃSKI 1966).

*Himacerus mirmicoides* (O. COSTA, 1834)

- Dworzysk vic., 11 VI 2020, 1 ex., łąki, leg. MM; Kołodno, 4 VI 2022, 1 ex., żwirownia, leg. JG; Krynki vic., 23 VI 2021, 1 ex., leg. KS.

*Nabis brevis* SCHOLTZ, 1847

- Rez. Rabinówka, 8 X 2021, 2 exx., leg. JG. Gatunek drapieżny, odławiany w szerokim spektrum środowisk (GIERLASIŃSKI i in. 2020b). Występuje niemal w całej Polsce, choć dotąd niepodawany z Podlasia.

*Nabis flavomarginatus* SCHOLTZ, 1847

- Borki Lctwo, oddz. 311, 1 VII 2020, 1 ex., bór, leg. JG.

*Nabis limbatus* DAHLBOM, 1851

- Rez. Surażkowo, 20 VII 2020, 1 ex., leg. JG.

*Nabis pseudoferus* REMANE, 1949

- Kołodno vic., 7 VI 2020, 1 ex., czerpak, leg. MM; rez. Krasne, 26 V 2021, 2 exx., leg. MM.

*Nabis rugosus* (LINNAEUS, 1758)

- Borki Lctwo, oddz. 311, 1 VII 2020, 1 ex., bór, leg. JG; Dworzysk vic., 11 VI 2020, 1 ex., łąki, leg. MM; Góra św. Anny, 4 VI 2022, 1 ex., leg. JG; Kołodno vic., 7 VI 2020, 3 exx., czerpak, leg. MM; Krasny Las Lctwo, oddz. 6, 28 V 2021, 1 ex., leg. KS; Majdańskie Bagna, 12 VI 2020, 1 ex., leg. MM; rez. Nietupa, 21 V 2021, 1 ex., leg. JG; rez. Taboły, 14 V 2020, 1 ex., leg. MM; rez. Woronicza, 9 VI 2020, 3 exx., leg. MM; Supraśl vic., 7 VI 2020, 1 ex., leg. MM; Surażkowo vic., 13 V 2020, 2 exx., leg. MM.

Gatunek pospolity w Polsce, występujący w lasach i na polanach (GIERLASIŃSKI i in. 2020b). Niepodawany dotąd z Podlasia.

## Pentatomidae

### *Aelia acuminata* (LINNAEUS, 1758)

- Borki vic., 8 VI 2020, 1 ex., 23 V 2021, 1 ex., leg. MM; Budzisk vic., 6 VI 2019, 1 ex., polana, leg. JG; Dworzysk vic., 11 VI 2020, 1 ex., łąki, leg. MM; G. Jurczelicha, 15 V 2020, 4 exx., puł. kornikowa, leg. MM; Góra św. Anny, 4 VI 2022, 1 ex., leg. JG; Kołodno vic., 7 VI 2020, 2 exx., czerpak, leg. MM; Kołodno, 4 VI 2022, 4 exx., żwirownia, leg. JG; Kopisk vic., 10 VI 2021, 1 ex., polana, 10 VI 2021, 1 ex., zrab, leg. JG; Krasny Las Lctwo, oddz. 6, 28 V 2021, 1 ex., leg. KS; Krynki vic., 23 VI 2021, 1 ex., piaskownia, czerpak, leg. JG; Majdańskie Bagna, 12 VI 2020, 1 ex., leg. MM; rez. Nietupa, 21 V 2021, 2 exx., 23 VI 2021, 1 ex., leg. JG; rez. Taboły, 13 V – 3 VI 2020, 1 ex., puł. lejkowa, leg. JG; rez. Wielki Las, 10 VI 2021, 1 ex., leg. JG; rez. Woronicza, 9 VI 2020, 2 exx., leg. MM; Sławno Lctwo, oddz. 62/63, 3 VI 2020, 4 exx., leg. JG i KS; Supraśl vic., 7 VI 2020, 2 exx., leg. MM; Szyndziel Lctwo, oddz. 109, 3 VI 2020, 1 ex., leg. JG i KS.

### *Arma custos* (FABRICIUS, 1794)

- Ostrówek n. Sokołdą, 14 V 2020, 1 ex., wilgotne łąki, leg. MM.  
Pokaźny gatunek drapieżny polujący najczęściej na imagines chrząszczy oraz larwy motyli i roślinniarek (LIS 2000). Pospolity w całej Polsce, jednak niepodawany z Podlasia.

### *Carpocoris fuscispinus* (BOHEMAN, 1850)

- Cieliczanka vic., 13 V 2020, 1 ex., puł. kornikowa, leg. MM; G. Jurczelicha, 15 V 2020, 4 exx., puł. kornikowa, leg. MM; Jałówka vic., 14 V 2020, 1 ex., puł. kornikowa, leg. MM; Kołodno, 4 VI 2022, 1 ex., żwirownia, leg. JG; Krynki vic., 23 VI 2021, 1 ex., piaskownia, czerpak, leg. JG; Leszczana Lctwo, oddz. 493, 21 V 2021, 1 ex., leg. JG; Mikołajówka, 14 V 2020, 2 exx., puł. kornikowa, leg. MM; rez. Taboły, 14 V 2020, 1 ex., leg. MM; rez. Woronicza, 9 VI 2020, 1 ex., leg. MM; Sławno Lctwo, oddz. 62/63, 3 VI 2020, 2 exx., leg. JG i KS; Szyndziel Lctwo, oddz. 109, 3 VI 2020, 2 exx., leg. JG i KS.

### *Carpocoris purpureipennis* (DE GEER, 1773)

- Borki vic., 8 VI 2020, 1 ex., leg. MM; Kołodno vic., 7 VI 2020, 2 exx., czerpak, leg. MM; Mikołajówka, 14 V 2020, 1 ex., puł. kornikowa, leg. MM; rez. Jałówka, 14 V 2020, 1 ex., puł.

kornikowa, leg. MM; Sławno Lctwo, oddz. 62/63, 3 VI 2020, 1 ex., leg. JG i KS.

### *Chlorochroa pinicola* (MULSANT et REY, 1852)

- Rez. Jałówka, 13 V 2020, 1 ex., leg. JG.  
Gatunek związany z drzewami iglastymi, głównie sosną pospolitą. Nimfy wysysają młode pędy i igły, a osobniki dorosłe żerują na nasionach w szyszkach (LIS 2000). Występuje w całej Polsce, choć dotąd niepodawany z Podlasia.

### *Dolycoris baccarum* (LINNAEUS, 1758)

- Dworzysk vic., 11 VI 2020, 1 ex., łąki, leg. MM; Góra św. Anny, 4 VI 2022, 1 ex., leg. JG; Kołodno vic., 7 VI 2020, 2 exx., czerpak, leg. MM; Kołodno, 4 VI 2022, 1 ex., żwirownia, leg. JG; rez. Rabinówka, 8.10.2021, 1 ex., leg. MM; rez. Taboły, 14 V 2020, 1 ex., leg. MM; rez. Woronicza, 9 VI 2020, 1 ex., leg. MM; Sławno Lctwo, oddz. 62/63, 3 VI 2020, 1 ex., leg. JG i KS; Szyndziel Lctwo, oddz. 95f, 3 VI 2020, 1 ex., leg. JG i KS; Szyndziel Lctwo, oddz. 109, 3 VI 2020, 1 ex., leg. JG i KS; Szyndziel Lctwo, oddz. 123, 3 VI 2020, 1 ex., puł. kornikowa, leg. JG i KS.

### *Eurydema dominulus* (SCOPOLI, 1763)

- Borki vic., 23 V 2021, 1 ex., leg. MM; Cieliczanka vic., 23 V 2021, 4 exx., leg. MM; Ostrówek n. Sokołdą, 14 V 2020, 8 exx., wilgotne łąki, leg. MM.  
Występuje w całej Polsce. Żeruje na różnych roślinach z rodziny krzyżowych (Brassicaceae), gdzie wysysa soki z różnych organów (LIS 2000). Niepodawany wcześniej z Podlasia.

### *Eurydema oleracea* (LINNAEUS, 1758)

- Cieliczanka vic., 23 V 2021, 5 exx., leg. MM; Kołodno vic., 7 VI 2020, 2 exx., czerpak, leg. MM; Kołodno, 4 VI 2022, 1 ex., żwirownia, leg. JG; Kopisk vic., 10 VI 2021, 1 ex., polana, leg. JG; Kopisk Lctwo, oddz. 179/202, 10 VI 2021, leg. KS; Majdańskie Bagna, 12 VI 2020, 1 ex., leg. MM; Ostrówek n. Sokołdą, 14 V 2020, 3 exx., wilgotne łąki, leg. MM; rez. Krasne, 26 V 2021, 1 ex., leg. MM; rez. Nietupa, 21 V 2021, 1 ex., leg. JG; rez. Nietupa, 23 VI 2021, 2 exx., czerpak, leg. KS; rez. Nietupa, 23 VI 2021, 1 ex., czerpak, leg. JG; rez. Woronicza, 9 VI 2020, 1 ex., leg. MM.

*Eurydema ornata* (LINNAEUS, 1758)

- Kołodno, 4 VI 2022, 1 ex., żwirownia, leg. JG; rez. Nietupa, 21 V 2021, 1 ex., leg. JG; rez. Nietupa, 23 VI 2021, 1 ex., czerpak, leg. KS; rez. Woronicza, 9 VI 2020, 1 ex., leg. MM.  
Biologia podobna jak u *E. dominulus* (LIS 2000). Z Podlasia znany tylko z Parczewa (BOGUTYN i STRAWIŃSKI 1966).

*Eysarcoris aeneus* (SCOPOLI, 1763)

- Dworzysk vic., 11 VI 2020, 1 ex., łąki, leg. MM; Kołodno vic., 7 VI 2020, 2 exx., czerpak, leg. MM; Kopisk vic., 10 VI 2021, 2 exx., polana, leg. JG; rez. Krzemienne G., 23-24 V 2021, 1 ex., leg. MM; rez. Las Cieliczański, 10 VI 2020, 3 exx., leg. MM; rez. Woronicza, 9 VI 2020, 2 exx., leg. MM.

*Graphosoma italicum* (O.F. MÜLLER, 1766)

- Kołodno vic., 7 VI 2020, 1 ex., parasol ent., leg. MM; Kopisk vic., 10 VI 2021, 1 ex., zrąb, leg. JG; rez. Nietupa, 23 VI 2021, 1 ex., czerpak, leg. JG; rez. Woronicza, 9 VI 2020, 2 exx., leg. MM; Szyndziel Lctwo, oddz. 95f, 3 VI 2020, 2 exx., leg. JG i KS.

*Neottiglossa pusilla* (GMELIN, 1790)

- Kołodno, 4 VI 2022, 1 ex., żwirownia, leg. JG; Supraśl vic., 7 VI 2020, 1 ex., leg. MM.

*Palomena prasina* (LINNAEUS, 1761)

- Budzisk Lctwo, oddz. 110d, 7-29 VI 2019, 1 ex., puł. lejkowa, leg. JG; Kołodno vic., 7 VI 2020, 1 ex., czerpak, leg. MM; Kopisk vic., 10 VI 2021, 2 exx., zrąb, leg. JG; Lipina vic., 15 V 2020, 3 exx., leg. MM; rez. Chomontowszczyzna, 16 IV 2021, 1 ex., puł. lejkowa, leg. KS; rez. Krzemienne Góry, 23 V 2021, 1 ex., leg. MM; rez. Stare Biele, 3 VI – 9 VII 2020, 28 exx., puł. lejkowa, leg. JG; rez. Taboły, 4 VI – 9 VII 2020, 1 ex., puł. lejkowa, leg. JG; Supraśl vic., 13 V 2020, 1 ex., leg. JG; Szyndziel Lctwo, oddz. 95f, 3 VI 2020, 1 ex., leg. JG i KS.

*Palomena viridissima* (PODA, 1761)

- Rez. Woronicza, 9 VI 2020, 1 ex., leg. MM.  
Licznie podawany z południa kraju, z pozostałych regionów sporadycznie. Występuje w rozmaitych środowiskach i na różnych gatunkach roślin zielnych, z których wysysa soki (LIS 2000). Z Podlasia znany jedynie z Parczewa (BOGUTYN i STRAWIŃSKI 1966).

*Peribalus strictus* (FABRICIUS, 1803)

- Borki vic., 8 VI 2020, 1 ex., leg. MM; rez. Chomontowszczyzna, 21 V 2021, 1 ex., leg. JG; rez. Krasne, 26 V 2021, 2 exx., leg. MM.

*Piezodorus lituratus* (FABRICIUS, 1794)

- Leszczana Lctwo, oddz. 493b, 21 V 2021, 6 exx., leg. JG.

*Podops inunctus* (FABRICIUS, 1775)

- Kołodno, 4 VI 2022, 1 ex., żwirownia, leg. JG.

*Sciocoris cursitans* (FABRICIUS, 1794)

- Kołodno vic., 7 VI 2020, 2 exx., czerpak, leg. MM; Sofipol vic., 7 VI 2020, 1 ex., leg. MM.

*Stagonomus bipunctatus* (LINNAEUS, 1758)

- Cieliczanka vic., 23 V 2021, 1 ex., leg. MM; Kołodno, 4 VI 2022, 3 exx., żwirownia, leg. JG; rez. Krasne, 26 V 2021, 1 ex., leg. MM.

Gatunek spotykany liczniej tylko w południowej części kraju, z pozostałych regionów znany na podstawie pojedynczych, współczesnych doniesień. Preferuje suche i nasłonecznione polany, zbocza i murawy. Żeruje poprzez wysysanie soków różnych gatunków roślin, głównie z rodzin jasnotowatych (Lamiaceae) i trędownikowatych (Scrophulariaceae) (LIS 2000). Nowy dla Podlasia.

*Stagonomus venustissimus* (SCHRANK, 1776)

- Krasny Las Lctwo, oddz. 10, 27 V 2021, 1 ex., leg. KS.

Gatunek pod względem biologii, ekologii i rozmieszczenia w Polsce, zbliżony do poprzedniego (LIS 2000). Niepodawany wcześniej z Podlasia.

*Troilus luridus* (FABRICIUS, 1775)

- Rez. Stare Biele, 3 VI – 9 VII 2020, 2 exx., puł. lejkowa, leg. JG.

*Zicrona caerulea* (LINNAEUS, 1758)

- Borki vic., 8 VI 2020, 1 ex., leg. MM; Mikołajówka, 14 V 2020, 1 ex., puł. kornikowa, leg. MM.

**Piesmatidae***Piesma capitatum* (WOLFF, 1804)

- Borki vic., 8 VI 2020, 1 ex., leg. MM; Budzisk Lctwo, oddz. 110d, 6-29 VI 2019, 1 ex., leg. JG; Kołodno vic., 7 VI 2020, 2 exx., czerpak, leg. MM.

Pospolity w Polsce gatunek, preferujący ciepłe zbiorowiska ruderalne, wysysa soki z roślin komosowatych (Chenopodiaceae) (WACHMANN i in. 2007). Z Podlasia znany tylko z Goniądza w dolinie Biebrzy (LIS i in. 1995).

*Piesma maculatum* (LAPORTE, 1833)

- Rez. Krasne, 26 V 2021, 1 ex., leg. MM.

### Plataspidae

*Coptosoma scutellatum* (GEOFFROY, 1785)

- Rez. Nietupa, 23 VI 2021, 5 exx., czerpak, leg. JG.

Gatunek spotykany w całym kraju, ale z Podlasia znany tylko z Mielnika (LIS 1989).

### Pyrrhocoridae

*Pyrrhocoris apterus* (LINNAEUS, 1758)

- Rez. Krasne, 26 V 2021, 1 ex., leg. MM; rez. Stara Dębina, 15 V 2020, 2 exx., leg. MM; rez. Taboły, 14 V 2020, 1 ex., leg. MM; Supraśl vic., 13 V 2020, 1 ex., leg. JG.

### Rhopalidae

*Corizus hyoscyami* (LINNAEUS, 1758)

- Kołodno vic., 7 VI 2020, 1 ex., leg. MM; Ostrówek n. Sokołdą, 14 V 2020, 2 exx., wilgotne łąki, leg. MM; Sławno Lctwo, oddz. 62/63, 3 VI 2020, 1 ex., leg. JG i KS; Szyndziel Lctwo, oddz. 109, 3 VI 2020, 1 ex., leg. JG i KS; Zacisze Lctwo, oddz. 26, 13 V 2020, 2 exx., leg. JG.

*Myrmus miriformis* (FALLÉN, 1807)

- Mostek Lctwo, oddz. 4, 9 VII 2020, 1 ex., leg. KS; Polanki vic., 9 VII 2020, 1 ex., leg. KS; rez. Budzisk, 7 VII 2021, 1 ex., leg. JG.

*Rhopalus maculatus* (FIEBER, 1837)

- Borki vic., 8 VI 2020, 1 ex., leg. MM; Dworzysk vic., 11 VI 2020, 3 exx., łąki, leg. MM; Kołodno vic., 7 VI 2020, 2 exx., czerpak, leg. MM; Lipina vic., 15 V 2020, 1 ex., leg. MM; rez. Krasne, 26 V 2021, 1 ex., leg. MM; rez. Rabinówka, 8 X 2021, 1 ex., leg. JG; rez. Woronicza, 9 VI 2020, 1 ex., leg. MM.

*Rhopalus parumpunctatus* SCHILLING, 1829

- Budzisk vic., 6 VI 2019, 1 ex., polana, leg. JG; Borki Lctwo, oddz. 311, 1 VII 2020, 1 ex., bór, leg. JG; Góra św. Anny, 4 VI 2022, 1 ex., leg. JG;

Kołodno vic., 7 VI 2020, 2 exx., czerpak, leg. MM; Kołodno, 4 VI 2022, 3 exx., żwirownia, leg. JG; Leszczana Lctwo, oddz. 493b, 21 V 2021, 1 ex., leg. JG; Ostrówek n. Sokołdą, 14 V 2020, 4 exx., wilgotne łąki, leg. MM; Sofipol vic., 7 VI 2020, 1 ex., leg. MM; Supraśl vic., 7 VI 2020, 1 ex., leg. MM.

*Rhopalus subrufus* (GMELIN, 1790)

- Kołodno vic., 7 VI 2020, 2 exx., czerpak, leg. MM; Kołodno, 4 VI 2022, 1 ex., żwirownia, leg. JG; Mostek Lctwo, oddz. 4, 9 VII 2020, 1 ex., leg. KS; rez. Góra Pieszczana, 17 VI 2016, 1 ex., puł. IBL-2, leg. KK; rez. Krasne, 26 V 2021, 2 exx., leg. MM; rez. Krzemienne G., 16 V 2020, 1 ex., leg. MM; rez. Las Cieliczański, 10 VI 2020, 1 ex., leg. MM; rez. Taboły, 14 V 2020, 1 ex., leg. MM; rez. Woronicza, 9 VI 2020, 1 ex., leg. MM; Sławno Lctwo, oddz. 62/63, 3 VI 2020, 2 exx., leg. JG i KS; Supraśl vic., 7 VI 2020, 1 ex., 12 VI 2020, 1 ex., leg. MM; Szyndziel Lctwo, oddz. 109, 3 VI 2020, 1 ex., leg. JG i KS.

Pospolity gatunek o szerokim spektrum pokarmowym i środowiskowym, wysysa soki z roślin zielnych (LIS i in. 2008). Występuje w całym kraju, ale z Podlasia znany tylko z Parczewa (BOGUTYN i STRAWIŃSKI 1966).

*Stictopleurus abutilon* (ROSSI, 1790)

- Kołodno vic., 7 VI 2020, 1 ex., czerpak, leg. MM; Krasny Las Lctwo, oddz. 10, 27 V 2021, 1 ex., leg. KS; Leszczana Lctwo, oddz. 493b, 21 V 2021, 1 ex., leg. JG; rez. Krasne, 26 V 2021, 1 ex., leg. MM; Sławno Lctwo, oddz. 62/63, 3 VI 2020, 2 exx., leg. JG i KS.

Gatunek spotykany w całej Polsce w rozmaitych środowiskach, gdzie wysysa soki z różnych roślin zielnych (LIS i in. 2008). Nowy dla Podlasia.

*Stictopleurus punctatonervosus* (GOEZE, 1778)

- Borki Lctwo, oddz. 311, 1 VII 2020, 2 exx., bór, leg. JG; Dworzysk vic., 11 VI 2020, 1 ex., łąki, leg. MM; Kołodno vic., 7 VI 2020, 1 ex., parasol ent., leg. MM; Krasny Las Lctwo, oddz. 10, 27 V 2021, 1 ex., leg. KS; Lipina vic., 15 V 2020, 1 ex., leg. MM; rez. Las Cieliczański, 10 VI 2020, 1 ex., leg. MM; rez. Jałówka, 13 V 2020, 1 ex., leg. MM; rez. Woronicza, 9 VI 2020, 1 ex., leg. MM; Supraśl vic., 7 VI 2020, 1 ex., leg. MM.



## Rhyparochromidae

### *Acompus rufipes* (WOLFF, 1804)

- Borki vic., 8 VI 2020, 1 ex., czerpak, leg. MM; Dworzysk vic., 11 VI 2020, 6 exx., łąki, czerpak, leg. MM; rez. Nietupa, 21 V 2021, 1 ex., czerpak, leg. KS.

Gatunek relatywnie rzadki w Polsce, niepodawany z wielu krain. Preferuje siedliska wilgotne, gdzie wysysa soki z roślin z rodzaju kozłek *Valeriana* spp. (Caprifoliaceae) (WACHMANN i in. 2007). Nowy dla Podlasia.

### *Drymus brunneus* (R.F. SAHLBERG, 1848)

- Rez. Jałówka, 13 V 2020, 1 ex., leg. MM.  
Pospolity gatunek w całej Polsce. Preferuje wilgotne lasy i zarośla, gdzie przebywa na ściółce i wysysa opadłe nasiona drzew, krzewów i roślin zielnych (WACHMANN i in. 2007). Niepodawany dotąd z Podlasia.

### *Drymus ryeii* DOUGLAS et SCOTT, 1865

- Rez. Międzyrzecze, 16 V 2020, 1 ex., leg. MM; rez. Stare Biele, 3 VI – 9 VII 2020, 1 ex., puł. lejkowa, leg. JG; rez. Taboły, 14 V 2020, 3 exx., leg. MM; Zacisze vic., 14 V 2020, 1 ex., puł. kornikowa, leg. MM.

Ekologia zbliżona do poprzedniego gatunku (WACHMANN i in. 2007). Spotykany rzadko w całej Polsce, z Podlasia znany tylko z niemal już historycznego doniesienia z Białegostoku (PUTSHKOV 1969).

### *Drymus sylvaticus* (FABRICIUS, 1775)

- Rez. Surążkowo, 16 V 2020, 5 exx., leg. MM.  
Ekologia zbliżona do poprzednich dwóch gatunków (WACHMANN i in. 2007). Z Podlasia znany tylko z jednego stanowiska w dol. Biebrzy (GIERLASIŃSKI i in. 2021).

### *Eremocoris plebejus* (FALLÉN, 1807)

- Rez. Góra Pieszczana, 27 VII 2016, 1 ex., puł. IBL-2, leg. KK; rez. Krzemienne Góry, 16 V 2020, 1 ex., leg. MM; rez. Międzyrzecze, 16 V 2020, 1 ex., leg. MM.

Pospolity w całej Polsce gatunek, związany z lasami iglastymi i mieszanymi, gdzie żeruje na opadłych szyszkach drzew iglastych, głównie sosny pospolitej i świerka (WACHMANN i in. 2007). Nowy dla Podlasia.

### *Gastrodes abietum* BERGROTH, 1914

- Łażnie vic., 20 VII 2020, 1 ex., leg. JG; rez. Jałówka, 13 V 2020, 1 ex., leg. MM.

### *Gastrodes grossipes* (DE GEER, 1773)

- Rez. Chomontowszczyzna, 10 III 2021, 1 ex., pod korą sosny, leg. JG, 16 IV – 6 V 2021, 1 ex., puł. lejkowa, leg. KS.

Znany z rozproszonych stanowisk w całej Polsce. Biologia i ekologia zbliżona do *E. plebejus* (WACHMANN i in. 2007). Znany z Podlasia tylko z Osowca Twierdzy w dolinie Biebrzy (GIERLASIŃSKI i in. 2019a).

### *Graptopeltus lynceus* (FABRICIUS, 1775)

- Kołodno vic., 7 VI 2020, 1 ex., parasol ent., leg. MM.

### *Megalonotus sabulicola* (THOMSON, 1870)

- Rez. Bahno w Borkach, 1 VII 2020, 1 ex., wilgotna świerczyna, leg. JG; rez. Stare Biele, 3 VI – 9 VII 2020, 1 ex., puł. lejkowa, leg. JG.

### *Pachybrachius fracticollis* (SCHILLING, 1829)

- Kołodno vic., 7 VI 2020, 1 ex., parasol ent., leg. MM; Kołodno vic., 7 VI 2020, 5 exx., czerpak, leg. MM; rez. Krzemienne Góry, 23 V 2021, 1 ex., leg. MM; Szyndziel Lctwo, oddz. 109, 3 VI 2020, 1 ex., leg. JG i KS.

### *Peritrechus geniculatus* (HAHN, 1832)

- Dworzysk vic., 11 VI 2020, 1 ex., łąki, leg. MM.  
Preferuje ciepłe tereny otwarte, ale też występuje na obrzeżach lasów, gdzie żeruje wysysając nasiona roślin bobowatych (Fabaceae) i traw (WACHMANN i in. 2007). W Polsce pospolity, jednak znany zaledwie z kilku stanowisk w Polsce północno-wschodniej. Nowy dla Podlasia.

### *Pterotmetus staphyliniformis* (SCHILLING, 1829)

- Majdańskie Bagna, 12 VI 2020, 1 ex., leg. MM.  
Ciepłolubny gatunek zasiedlający tereny otwarte, żerujący na opadłych nasionach drzew, krzewów i roślin zielnych (WACHMANN i in. 2007). W Polsce występuje na rozproszonych stanowiskach, głównie w południowej części kraju. Z Podlasia niedawno wykazany w dolinie Biebrzy (GIERLASIŃSKI i in. 2021).

### *Rhyparochromus vulgaris* (SCHILLING, 1829)

- Krasny Las Lctwo, oddz. 10, 27 V 2021, 1 ex., leg. KS.

W Polsce gatunek pospolity w części południowej i zachodniej, na pozostałych obszarach rzadziej notowany. Występuje w rozmaitych środowiskach, gdzie prowadzi zarówno roślinożerny, jak i drapieżny tryb życia (WACHMANN i in. 2007). Z Podlasia podany niedawno z Grobli Honczarowskiej w dolinie Biebrzy (GIERLASIŃSKI i in. 2021).

*Scolopostethus pictus* (SCHILLING, 1829)

- Rez. Taboły, 4 VI – 9 VII 2020, 1 ex., puł. lejkowa, leg. JG.

Gatunek stwierdzany głównie w Polsce południowej, centralnej i zachodniej. Roślinożerny, zasiedla skraje lasów, zarośla i pobrzeża wód, często wysiewany ze ściółki i próchna drzew liściastych (WACHMANN i in. 2007). Nowy dla Podlasia.

*Scolopostethus pilosus* REUTER, 1875

- Rez. Krzemienne Góry, 16 V 2020, 1 ex., leg. MM.

Biologia i ekologia zbliżona do poprzedniego gatunku. W Polsce dość rzadki, podawany z pojedynczych stanowisk w 12 krainach. Nowy dla Podlasia.

*Scolopostethus thomsoni* REUTER, 1875

- Dworzysk vic., 11 VI 2020, 1 ex., łąki, leg. MM; rez. Las Cieliczański, 9 VII 2020, 1 ex., leg. KS; rez. Taboły, 14 V 2020, 1 ex., leg. MM; rez. Woronicza, 9 VI 2020, 1 ex., leg. MM.

*Stygnocoris fuliginus* (GEOFFROY, 1785)

- Kołodno vic., 7 VI 2020, 1 ex., parasol ent., 7 VI 2020, 1 ex., czerpak, leg. MM; Ostrówek n. Sołkądą, 14 V 2020, 2 exx., wilgotne łąki, leg. MM.

Epigeiczny gatunek terenów otwartych, z rzadka wchodzący na rośliny. Roślinożerny, wysysa soki różnych gatunków roślin (WACHMANN i in. 2007). W Polsce znany głównie z południa kraju. Nowy dla Podlasia.

*Taphropeltus contractus*  
(HERRICH-SCHAEFFER, 1835)

- Rez. Jałówka, 13 V 2020, 1 ex., leg. MM.

Przez długie lata uważany za rzadki w kraju, jednak w ostatnich latach znajdowany coraz częściej. Spotykany na niemal całym obszarze Polski, z Podlasia ostatnio wykazany z Łukowa (GIERLASIŃSKI i in. 2021).

*Trapezonotus anorus* (FLOR, 1860)

- Kołodno vic., 7 VI 2020, 1 ex., parasol ent., leg. MM.

Gatunek fitofagiczny, wysysający nasiona różnych roślin (WACHMANN i in. 2007). Rzadki w Polsce, znany jedynie z 10 krain, z Podlasia wykazany niedawno po raz pierwszy z Grobli Honczarowskiej w dolinie Biebrzy (GIERLASIŃSKI i in. 2021).

*Trapezonotus arenarius* (LINNAEUS, 1758)

- Cieliczanka vic., 13 V 2020, 1 ex., puł. kornikowa, leg. MM; Kołodno vic., 7 VI 2020, 1 ex., czerpak, leg. MM; Mikołajówka, 14 V 2020, 1 ex., puł. kornikowa, leg. MM.

**Saldidae**

*Chartoscirta cincta* (HERRICH-SCHAEFFER, 1841)

- Rez. Stare Biele, 3 VI – 9 VII 2020, 1 ex., puł. lejkowa, leg. JG.

Gatunek związany z napływkami i brzegami wód, drapieżny (WRÓBLEWSKI 1968). Z Podlasia znany tylko z historycznego stanowiska z Sosnowicy (STRAWIŃSKI 1965).

*Saldula saltatoria* (LINNAEUS, 1758)

- Cieliczanka vic., 23 V 2021, 1 ex., leg. MM; Klin Lctwo, oddz. 193m, 22 IV – 9 VI 2008, 1 ex., puł. IBL-2, leg. RP; rez. Karczmisko, 22 IV – 9 VI 2008, 1 ex., puł. IBL-2, leg. RP.

**Scutelleridae**

*Eurygaster maura* (LINNAEUS, 1758)

- Kołodno vic., 7 VI 2020, 1 ex., czerpak, leg. MM; Kopisk Lctwo, oddz. 179/202, 10 VI 2021, 1 ex., leg. KS; rez. Nietupa, 23 VI 2021, 1 ex., czerpak, leg. JG.

*Eurygaster testudinaria* (GEOFFROY, 1785)

- Kołodno vic., 7 VI 2020, 2 exx., czerpak, leg. MM; Kołodno, 4 VI 2022, 1 ex., żwirownia, leg. JG; rez. Las Cieliczański, 10 VI 2020, 1 ex., leg. MM; rez. Woronicza, 9 VI 2020, 2 exx., leg. MM.

**Tingidae**

*Catoplatus fabricii* (STAL, 1868)

- Sofipol vic., 7 VI 2020, 1 ex., leg. MM.

Gatunek występujący rzadko, głównie w Polsce południowej i południowo-wschodniej, choć pojedyncze stanowiska są także na północy kraju. Ciepłolubny, roślinożerny, żeruje zwykle na jastru-

nach *Leucanthemum* spp. i złocieniach *Chrysanthemum* spp. (Asteraceae) (LIS 1999). Z Podlasia znany tylko z Wohynia koło Radzyna Podlaskiego (STRAWIŃSKI 1966).

*Dictyla echii* (SCHRANK, 1782)

- Ostrówek n. Sokołdą, 14 V 2020, 1 ex., wilgotne łąki, leg. MM.

*Dictyla humuli* (FABRICIUS, 1794)

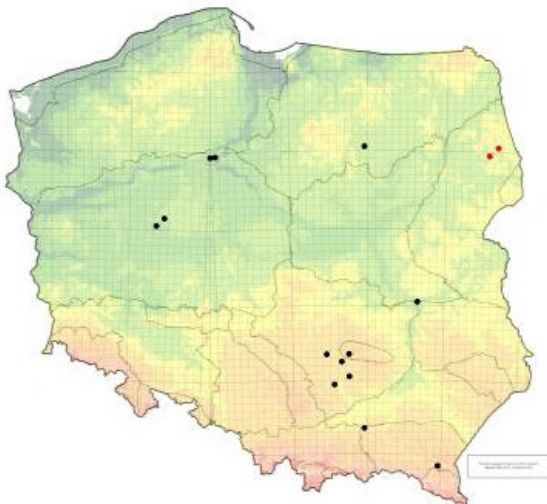
- Cieliczanka vic., 13 V 2020, 15 exx., 23 V 2021, 2 exx., leg. MM; Kołodno vic., 7 VI 2020, 14 exx., czerpak, leg. MM; Mikołajówka, puł. kornikowa, 14 V 2020, 2 exx., leg. MM; Ostrówek n. Sokołdą, 14 V 2020, 1 ex., wilgotne łąki, leg. MM; rez. Nietupa, 21 V 2021, 12 exx., leg. JG; rez. Rabinówka, 8 X 2021, 1 ex., leg. JG.

Gatunek spotykany w całym kraju, roślinożerny, odławiany na różnych gatunkach żywokostów *Symphytum* spp. (Boraginaceae) (LIS 1999). Nowy dla Podlasia.

*Dictyla rotundata* (HERRICH-SCHAEFFER, 1835)

- Majdańskie Bagna, 12 VI 2020, 3 exx., leg. MM; Wierzchlesie, 23 VI 2021, 2 exx., żwirownia, czerpak, leg. JG.

Bardzo rzadki w Polsce gatunek kserotermiczny, choć występuje także na nieco bardziej wilgotnych stanowiskach. Roślinożerny, żeruje na różnych gatunkach roślin ogórecznikowatych (Boraginaceae) (LIS 1999). Podawany dotąd z kilkunastu stanowisk w ośmiu krainach (Ryc. 15). Nowy dla Podlasia.



Ryc. 15. Kwadraty UTM ze stanowiskami *Dictyla rotundata*. Czarne kółka – dane literaturowe, czerwone kółka – nowe dane.

Fig. 15. UTM squares with localities of *Dictyla rotundata*. Black dots – literature data, red dots – new records.

*Physatocheila smreczynskii* CHINA, 1952

- Rez. Krasne, 16 V 2020, 3 exx., leg. MM; rez. Kulikówka, 10 VI 2021, 1 ex., leg. KS; rez. Nietupa, 21 V 2021, 1 ex., leg. JG; rez. Taboły, 4 VI – 9 VII 2020, 1 ex., puł. lejkowa, leg. JG.

W Polsce rzadki, choć w ciągu ostatnich dwóch dekad liczba znanych stanowisk znacznie wzrosła w porównaniu z poprzednimi latami, głównie na południu kraju. Jako jeden z nielicznych przedstawicieli prześwietlikowatych związany jest z drzewami i krzewami, głównie z rodziny różowatych (Rosaceae) (LIS 1999). Nowy dla Podlasia.

*Tingis ampliata* (HERRICH-SCHAEFFER, 1838)

- Borki vic., 8 VI 2020, 7 exx., leg. MM; Supraśl vic., 7 VI 2020, 4 exx., leg. MM.

*Tingis cardui* (LINNAEUS, 1758)

- Cieliczanka vic., 23 V 2021, 1 ex., leg. MM; Kołodno vic., 7 VI 2020, 1 ex., czerpak, leg. MM; rez. Nietupa, 23 VI 2021, 1 ex., czerpak, leg. KS.

*Tingis pilosa* HUMMEL, 1825

- Rez. Nietupa, 21 V 2021, 1 ex., leg. JG; Szyndziel Lctwo, oddz. 109, 3 VI 2020, 1 ex., leg. JG i KS.

Gatunek rozmieszczony na rozproszonych stanowiskach w całym niemal kraju. Roślinożerny, żerujący zwykle na roślinach jasnotowatych (Lamiaceae) i astrowatych (Asteraceae) (LIS 1999). Z Podlasia znany jedynie z dwóch stanowisk w doliny Biebrzy (LIS i in. 1995).

### Dyskusja

Kraina Podlasie jest jednym ze słabiej poznanych faunistycznie regionów Polski, nie tylko pod względem pluskwiaków różnoskrzydłych (GIERLAŚIŃSKI 2018), ale także innych grup owadów, choćby chrząszczy (Mapa Bioróżnorodności – Rekordy). W pracy zaprezentowano nowe dane o 149 gatunkach pluskwiaków różnoskrzydłych z jednego z lepiej zachowanych kompleksów leśnych Podlasia – Puszczy Knyszyńskiej. Aż 42 stwierdzone gatunki nie były podawane wcześniej z Podlasia, chociaż wiele z nich to gatunki pospolite w kraju, np. *Arma custos*, *Dictyla humuli*, *Drymus brunneus*, *Elasmucha ferrugata*, *Eremocoris plebejus*, *Nabis rugosus*, *Nysius senecionis*, *Peritrechus geniculatus*. Świadczy to o bardzo słabo poznanej faunie Heteroptera tego regionu. Liczbę stwierdzonych gatunków należy uznać za tym znaczącą, że badania nie były nakierowane na pozyskiwanie tej grupy owadów, materiał zbierano przy okazji badań nad chrząszczami (GUTOWSKI i in. 2024), których zbiór ma zbliżoną metodykę. Warte

podkreślenia jest, że interesujące faunistycznie gatunki pozyskano przy zastosowaniu różnego rodzaju pułapek, także takich, które są wykładane przez pracowników Lasów Państwowych do monitorowania i redukcji populacji kornika drukarza. Konstrukcja tych pułapek sprawia, że wpada do nich wiele innych gatunków owadów, niebędących przedmiotem zainteresowania leśników, przywabianych przez feromony agregacyjne korników (GOSSNER i DAMKEN 2018). Jedynie poprzez zastosowanie różnego typu pułapek odłowiono takie gatunki jak: *Acanthosoma haemorrhoidale*, *Atractotomus mali*, *Chartoscirta cincta*, *Microporus nigrita*, *Phylus coryli*, *Scoloposcelis pulchella*, *Scolopostethus pictus*, *Sehirus luctuosus*, *Thyreocoris scarabaeoides*, *Troilus luridus*, *Xylocoris cursitans*. Z wymienionych gatunków – *S. pulchella*, *S. luctuosus* i *T. scarabaeoides*, odłowiono jedynie dzięki przeglądaniu pułapek kornikowych.

Na obszarze Puszczy Knyszyńskiej jest zlokalizowanych 25 rezerwatów przyrody, głównie o charakterze leśnym. W większości z nich prowadzono odłow i tam również udało się pozyskać cenne gatunki pluskwiaków, np.: cztery gatunki korowcowatych: *Aneurus avenius*, *Aradus betulae*, *A. depressus*, *A. obtectus*, a z innych rodzin: *Loricula distinguenda*, *Dicyphus constrictus*, *Acompus rufipes*, *Scolopostethus pilosus* i *Physatocheila smreczynskii*.

W sumie we wszystkich badanych rezerwach odłowiono 89 gatunków, z czego 26 stwierdzono wyłącznie na obszarach rezerwatowych.

Łącznie z bardzo nielicznymi danymi literaturowymi, w których wykazano zaledwie 22 gatunki z Puszczy Knyszyńskiej, fauna lądowych pluskwiaków różnoskrzydłych tego kompleksu leśnego liczy obecnie 159 gatunków (Tabela 1). Dla porównania w sąsiednim regionie zoogeograficznym: Puszczy Białowieskiej, w którym prowadzono metodyczne badania nad Heteroptera (wykaz gatunków i prac w: GUTOWSKI i JAROSZEWICZ 2001), liczba stwierdzonych gatunków wynosi obecnie 328 (GIERLASIŃSKI i TASZAKOWSKI 2013-2023). Na tym tle, biorąc pod uwagę: i) liczbę odłowionych podczas przypadkowych w swym charakterze badań gatunków, ii) udział gatunków rzadkich w Polsce, iii) wykazanie wielu pospolitych, niepodawanych wcześniej z Podlasia, można uznać, że obszar Puszczy Knyszyńskiej z pewnością charakteryzuje się dużo większą różnorodnością, niż wynika to z naszych badań. Wniosek jest tym bardziej uzasadniony, że nasze badania w żadnym momencie nie skupiały się na tej grupie owadów. Niech to będzie zachęta dla przyszłych badaczy eksplorujących te tereny, już pod kątem celowych, metodycznych odłowów i obserwacji Heteroptera.

Tabela 1. Wykaz pluskwiaków różnoskrzydłych Puszczy Knyszyńskiej.

Table 1. List of the terrestrial true-bugs recorded in the Knyszyn Forest.

Lp. [No]	Nazwa gatunkowa [species]	Dane własne [this study]	Źródło literaturowe [literature data]	
<b>Acanthosomatidae</b>				
1	<i>Acanthosoma haemorrhoidale</i> (LINNAEUS, 1758)	+	GIERLASIŃSKI i in. 2023	
2	<i>Elasmotethus minor</i> HORVÁTH, 1899	+		
3	<i>Elasmotethus interstinctus</i> (LINNAEUS, 1758)	+		
4	<i>Elasmucha ferrugata</i> (FABRICIUS, 1787)	+		
5	<i>Elasmucha grisea</i> (LINNAEUS, 1758)	+		
<b>Anthocoridae</b>				
6	<i>Anthocoris nemoralis</i> (FABRICIUS, 1794)	+	GIERLASIŃSKI i in. 2022	
7	<i>Anthocoris nemorum</i> (LINNAEUS, 1761)	+		
8	<i>Orius majusculus</i> (REUTER, 1879)	+		
9	<i>Orius niger</i> (WOLFF, 1811)	+		
10	<i>Scoloposcelis pulchella</i> (ZETTERSTEDT, 1838)	+		
11	<i>Xylocoris cursitans</i> (FALLÉN, 1807)	+		
<b>Aradidae</b>				
12	<i>Aneurus avenius</i> (DUFOR, 1833)	+		KUBISZ 1992 KUBISZ 1992 BORKOWSKI 1923
13	<i>Aradus betulae</i> (LINNAEUS, 1758)	+		
14	<i>Aradus betulinus</i> FALLÉN, 1807			
15	<i>Aradus brevicollis</i> FALLÉN, 1807			
16	<i>Aradus cinnamomeus</i> PANZER, 1806			
17	<i>Aradus conspicuus</i> HERRICH-SCHAEFFER, 1835	+		
18	<i>Aradus corticallis</i> (LINNAEUS, 1758)			
19	<i>Aradus depressus</i> (FABRICIUS, 1794)	+		

20	<i>Aradus erosus</i> FALLÉN, 1807		KUBISZ 1992
21	<i>Aradus obtectus</i> VÁSÁRHELYI, 1988	+	
22	<i>Mezira tremulae</i> (GERMAR, 1822)		MARCZAK i in. 2019
	<b>Berytidae</b>		
23	<i>Berytinus clavipes</i> (FABRICIUS, 1775)	+	
24	<i>Neides tipularius</i> (LINNAEUS, 1758)	+	
	<b>Blissidae</b>		
25	<i>Ischnodemus sabuleti</i> (FALLÉN, 1826)	+	
	<b>Ceratocombidae</b>		
26	<i>Ceratocombus coleopratus</i> (ZETTERSTEDT, 1819)		HEBDA I GUTOWSKI 2019
	<b>Coreidae</b>		
27	<i>Ceraleptus gracilicornis</i> (HERRICH-SCHAEFFER, 1835)	+	
28	<i>Coreus marginatus</i> (LINNAEUS, 1758)	+	GIERLASIŃSKI i in. 2022
29	<i>Syromastus rhombeus</i> (LINNAEUS, 1767)	+	
	<b>Cydnidae</b>		
30	<i>Microporus nigrita</i> (FABRICIUS, 1794)	+	
31	<i>Sehirus luctuosus</i> MULSANT ET REY, 1866	+	
32	<i>Thyreocoris scarabaeoides</i> (LINNAEUS, 1758)	+	
	<b>Cymidae</b>		
33	<i>Cymus aurescens</i> DISTANT, 1883	+	
34	<i>Cymus glandicolor</i> HAHN, 1832	+	
35	<i>Cymus melanocephalus</i> FIEBER, 1861	+	
	<b>Lygaeidae</b>		
36	<i>Kleidocerys resedae resedae</i> (PANZER, 1797)	+	
37	<i>Lygaeus equestris</i> (LINNAEUS, 1758)	+	
38	<i>Nysius senecionis senecionis</i> (SCHILLING, 1829)	+	
	<b>Microphysidae</b>		
39	<i>Loricula distinguenda</i> REUTER, 1884	+	
40	<i>Loricula pselaphiformis</i> CURTIS, 1833	+	
	<b>Miridae</b>		
41	<i>Adelphocoris seticornis</i> (FABRICIUS, 1775)	+	
42	<i>Atractotomus mali</i> (MEYER-DÜR, 1843)	+	
43	<i>Bryocoris pteridis</i> (FALLÉN, 1807)	+	
44	<i>Calocoris affinis</i> (HERRICH-SCHAEFFER, 1835)	+	
45	<i>Capsodes gothicus</i> (LINNAEUS, 1758)	+	
46	<i>Capsus ater</i> (LINNAEUS, 1758)	+	
47	<i>Chlamydatus pulicarius</i> (FALLÉN, 1807)	+	
48	<i>Chlamydatus pullus</i> (REUTER, 1870)	+	
49	<i>Closterotomus biclavatus</i> (HERRICH-SCHAEFFER, 1835)	+	
50	<i>Closterotomus fulvomaculatus</i> (DE GEER, 1773)	+	
51	<i>Deraeocoris lutescens</i> (SCHILLING, 1837)	+	
52	<i>Deraeocoris ruber</i> (LINNAEUS, 1758)	+	
53	<i>Dicyphus constrictus</i> (BOHEMAN, 1852)	+	
54	<i>Dicyphus globulifer</i> (FALLÉN, 1829)	+	
55	<i>Europiella artemisiae</i> (BECKER, 1864)	+	
56	<i>Globiceps flavomaculatus</i> (FABRICIUS, 1794)	+	
57	<i>Grypocoris sexguttatus</i> (FABRICIUS, 1777)		GIERLASIŃSKI i in. 2021
58	<i>Halticus apterus</i> (LINNAEUS, 1758)	+	
59	<i>Heterocordylus genistae</i> (SCOPOLI, 1763)	+	
60	<i>Heterocordylus tibialis</i> (HAHN, 1833)	+	
61	<i>Isometopus intrusus</i> (HERRICH-SCHAEFFER, 1835)	+	
62	<i>Leptopterna dolabrata</i> (LINNAEUS, 1758)	+	
63	<i>Leptopterna ferrugata</i> (FALLÉN, 1807)	+	
64	<i>Liocoris tripustulatus</i> (FABRICIUS, 1781)	+	
65	<i>Lopus decolor</i> (FALLÉN, 1807)	+	
66	<i>Lygus pratensis</i> (LINNAEUS, 1758)	+	
67	<i>Lygus rugulipennis</i> POPPIUS, 1911	+	

68	<i>Megalocoleus tanacetii</i> (FALLÉN, 1807)	+	
69	<i>Monalocoris filicis</i> (LINNAEUS, 1758)	+	
70	<i>Neolygus viridis</i> (FALLÉN, 1807)	+	
71	<i>Notostira erratica</i> (LINNAEUS, 1758)	+	
72	<i>Orthocephalus saltator</i> (HAHN, 1835)	+	
73	<i>Orthops basalis</i> (A. COSTA, 1853)	+	
74	<i>Orthops kalmii</i> (LINNAEUS, 1758)	+	
75	<i>Phylus coryli</i> (LINNAEUS, 1758)	+	
76	<i>Pithanus maerkelii</i> (HERRICH-SCHAEFFER, 1838)	+	
77	<i>Plagiognathus arbustorum</i> (FABRICIUS, 1794)	+	
78	<i>Plagiognathus chrysanthemi</i> (WOLFF, 1804)	+	
79	<i>Polymerus holosericeus</i> HAHN, 1831	+	
80	<i>Polymerus unifasciatus</i> (FABRICIUS, 1794)	+	
81	<i>Rhabdomiris striatellus</i> (FABRICIUS, 1794)	+	
82	<i>Stenodema calcarata</i> (FALLÉN, 1807)	+	GIERLASIŃSKI i in. 2022
83	<i>Stenodema laevigata</i> (LINNAEUS, 1758)	+	
84	<i>Stenodema virens</i> (LINNAEUS, 1767)	+	
85	<i>Stenotus binotatus</i> (FABRICIUS, 1794)	+	
	<b>Nabidae</b>		
86	<i>Himacerus apterus</i> (FABRICIUS, 1798)	+	
87	<i>Himacerus mirmicoides</i> (O. COSTA, 1834)	+	
88	<i>Nabis brevis</i> SCHOLTZ, 1847	+	
89	<i>Nabis flavomarginatus</i> SCHOLTZ, 1847	+	
90	<i>Nabis limbatus</i> DAHLBOM, 1851	+	
91	<i>Nabis pseudoferus</i> REMANE, 1949	+	
92	<i>Nabis rugosus</i> (LINNAEUS, 1758)	+	
	<b>Pentatomidae</b>		
93	<i>Aelia acuminata</i> (LINNAEUS, 1758)	+	
94	<i>Arma custos</i> (FABRICIUS, 1794)	+	
95	<i>Carpocoris fuscispinus</i> (BOHEMAN, 1850)	+	
96	<i>Carpocoris purpureipennis</i> (DE GEER, 1773)	+	GIERLASIŃSKI i in. 2021
97	<i>Chlorochroa pinicola</i> (MULSANT ET REY, 1852)	+	
98	<i>Dolycoris baccarum</i> (LINNAEUS, 1758)	+	GIERLASIŃSKI i in. 2022
99	<i>Eurydema dominulus</i> (SCOPOLI, 1763)	+	
100	<i>Eurydema oleracea</i> (LINNAEUS, 1758)	+	
101	<i>Eurydema ornata</i> (LINNAEUS, 1758)	+	
102	<i>Eysarcoris aeneus</i> (SCOPOLI, 1763)	+	
103	<i>Graphosoma italicum</i> (O.F. MÜLLER, 1766)	+	GIERLASIŃSKI i in. 2022
104	<i>Neottiglossa pusilla</i> (GMELIN, 1790)	+	
105	<i>Palomena prasina</i> (LINNAEUS, 1761)	+	
106	<i>Palomena viridissima</i> (PODA, 1761)	+	
107	<i>Peribalus strictus</i> (FABRICIUS, 1803)	+	GIERLASIŃSKI i in. 2023
108	<i>Piezodorus lituratus</i> (FABRICIUS, 1794)	+	
109	<i>Podops inunctus</i> (FABRICIUS, 1775)	+	
110	<i>Rhacognathus punctatus</i> (LINNAEUS, 1758)	+	GIERLASIŃSKI i in. 2019
111	<i>Sciocoris cursitans</i> (FABRICIUS, 1794)	+	
112	<i>Stagonomus bipunctatus</i> (LINNAEUS, 1758)	+	
113	<i>Stagonomus venustissimus</i> (SCHRANK, 1776)	+	
114	<i>Troilus luridus</i> (FABRICIUS, 1775)	+	GIERLASIŃSKI i in. 2023
115	<i>Zicrona caerulea</i> (LINNAEUS, 1758)	+	
	<b>Piesmatidae</b>		
116	<i>Piesma capitatum</i> (WOLFF, 1804)	+	
117	<i>Piesma maculatum</i> (LAPORTE, 1833)	+	
	<b>Plataspidae</b>		
118	<i>Coptosoma scutellatum</i> (GEOFFROY, 1785)	+	
	<b>Pyrrhocoridae</b>		
119	<i>Pyrrhocoris apterus</i> (LINNAEUS, 1758)	+	

	<b>Rhopalidae</b>		
120	<i>Corizus hyoscyami</i> (LINNAEUS, 1758)	+	
121	<i>Myrmus miriformis</i> (FALLÉN, 1807)	+	
122	<i>Rhopalus maculatus</i> (FIEBER, 1837)	+	
123	<i>Rhopalus parumpunctatus</i> SCHILLING, 1829	+	
124	<i>Rhopalus subrufus</i> (GMELIN, 1790)	+	
125	<i>Stictopleurus abutilon</i> (ROSSI, 1790)	+	
126	<i>Stictopleurus crassicornis</i> (LINNAEUS, 1758)		HEBDA 2012
127	<i>Stictopleurus punctatonervosus</i> (GOEZE, 1778)	+	GIERLASIŃSKI i in. 2021
	<b>Rhyparochromidae</b>		
128	<i>Acompus rufipes</i> (WOLFF, 1804)	+	
129	<i>Drymus brunneus</i> (R.F. SAHLBERG, 1848)	+	
130	<i>Drymus ryeii</i> DOUGLAS ET SCOTT, 1865	+	
131	<i>Drymus sylvaticus</i> (FABRICIUS, 1775)	+	
132	<i>Eremocoris plebejus</i> (FALLÉN, 1807)	+	
133	<i>Gastrodes abietum</i> BERGROTH, 1914	+	
134	<i>Gastrodes grossipes</i> (DE GEER, 1773)	+	
135	<i>Graptopeltus lynceus</i> (FABRICIUS, 1775)	+	
136	<i>Megalonotus sabulicola</i> (THOMSON, 1870)	+	
137	<i>Pachybrachius fracticollis</i> (SCHILLING, 1829)	+	
138	<i>Peritrechus geniculatus</i> (HAHN, 1832)	+	
139	<i>Pterotmetus staphyliniformis</i> (SCHILLING, 1829)	+	
140	<i>Rhyparochromus vulgaris</i> (SCHILLING, 1829)	+	
141	<i>Scolopostethus pictus</i> (SCHILLING, 1829)	+	
142	<i>Scolopostethus pilosus</i> REUTER, 1875	+	
143	<i>Scolopostethus thomsoni</i> REUTER, 1875	+	
144	<i>Stygnocoris fuligineus</i> (GEOFFROY, 1785)	+	
145	<i>Taphropeltus contractus</i> (HERRICH-SCHAEFFER, 1835)	+	
146	<i>Trapezonotus anorus</i> (FLOR, 1860)	+	
147	<i>Trapezonotus arenarius</i> (LINNAEUS, 1758)	+	
	<b>Saldidae</b>		
148	<i>Chartoscirta cincta</i> (HERRICH-SCHAEFFER, 1841)	+	
149	<i>Saldula saltatoria</i> (LINNAEUS, 1758)	+	
	<b>Scutelleridae</b>		
150	<i>Eurygaster maura</i> (LINNAEUS, 1758)	+	
151	<i>Eurygaster testudinaria</i> (GEOFFROY, 1785)	+	GIERLASIŃSKI i in. 2022
	<b>Tingidae</b>		
152	<i>Catoplatus fabricii</i> (STAL, 1868)	+	
153	<i>Dictyla echii</i> (SCHRANK, 1782)	+	
154	<i>Dictyla humuli</i> (FABRICIUS, 1794)	+	
155	<i>Dictyla rotundata</i> (HERRICH-SCHAEFFER, 1835)	+	
156	<i>Physatocheila smreczynskii</i> CHINA, 1952	+	
157	<i>Tingis ampliata</i> (HERRICH-SCHAEFFER, 1838)	+	
158	<i>Tingis cardui</i> (LINNAEUS, 1758)	+	
159	<i>Tingis pilosa</i> HUMMEL, 1825	+	
	<b>Razem gatunków [total number of species]:</b>	<b>149</b>	<b>22</b>

## Podziękowania

Autorzy dziękują Karolowi KOMOSIŃSKIEMU i Radosławowi PLEWIE za przekazanie okazów i informacji wykorzystanych w niniejszej pracy.

## SUMMARY

In this article authors present results of the faunistic study about species diversity of true-bugs (Hemiptera: Heteroptera) of the Knyszyn Forest. Surveys were

conducted on 61 localities in the years 2016-2023. During the eight years of research 987 specimens of terrestrial Heteroptera, representing 21 families and 149 species, have been collected. Among them 42 species are new to the zoogeographical region – Podlasie. Some of the species collected here, are very rare in Poland or have never been reported from the north-eastern part of Poland: e.g. *Aradus obtectus*, *Elasmotethus minor*, *Heterocordylus tibialis*, *Isometopus intrusus*, *Loricula distinguenda*, *L. pselaphiformis* and *Polymerus holosericeus*. The paper also

summarises the state of knowledge on Heteroptera of Puszcza Knyszynska. Taking into account own and literature data, the list of terrestrial true-bug includes a total of 159 species, which constitutes about 20% of Heteroptera in Poland.

## PIŚMIENNICTWO

- BOGUTYN L., STRAWIŃSKI K. 1966. Heteropterofauna zbiorowisk łąkowych i leśnych w okolicy Parczewa, Polesie Lub. *Annales Universitatis Mariae Curie-Skłodowska, Sectio C – Biologia*, **21**: 63-74.
- BORKOWSKI W. 1923. Obserwacje nad pluskwiakiem *Aradus cinnamomeus* w lasach knyszynskich. *Las Polski*, **3**.
- BURAKOWSKI B., MROCZKOWSKI M., STEFAŃSKA J. 1973. Chrząszcze Coleoptera. Biegaczowate – Carabidae, część 1. *Katalog fauny Polski*, **23** (2): 1-232.
- CHŁOND D., ZALEWSKI M., CIURZYCKI W. 2007. True bugs (Hemiptera: Heteroptera) of selected islands of the Mazurian Lake District. Aphids and other hemipterous insects, **13**: 67-73.
- CMOLUCHOWA A. 1971. Pluskwiaki różnoskrzydłe (Heteroptera) wydmy Lubelszczyzny. *Annales Universitatis Mariae Curie-Skłodowska, Sectio C – Biologia*, **26**: 129-153.
- CMOLUCHOWA A., LECHOWSKI 1994. L. Łądowe pluskwiaki różnoskrzydłe (Heteroptera) Roztocza. *Fragmenta Faunistica*, **37**: 181-199.
- GIERLASIŃSKI G. 2018. Analiza rozmieszczenia lądowych pluskwiaków różnoskrzydłych (Hemiptera: Heteroptera) w Polsce na podstawie dotychczasowych danych. *Heteroptera Poloniae – Acta Faunistica*, **12**: 1-4.
- GIERLASIŃSKI G. 2024. MapaUTM. ver.5.2 <https://heteroptera.us.edu.pl/mapautm.html> (dostęp: 1 lipca 2024).
- GIERLASIŃSKI G., TASZAKOWSKI A. 2013–2023. Pluskwiaki różnoskrzydłe (Hemiptera: Heteroptera) Polski. <http://www.heteroptera.us.edu.pl> (dostęp 24 listopada 2023).
- GIERLASIŃSKI G., SZCZYGIEL R. 2018. *Isometopus intrusus* (Herrich-Schaeffer, 1835) (Hemiptera: Heteroptera: Miridae) – gatunek nowy dla Podlasia. *Heteroptera Poloniae – Acta Faunistica*, **12**: 79-80.
- GIERLASIŃSKI G., RUTKOWSKI T., ORZECZOWSKI R., TASZAKOWSKI A., WOŹNIAK A., REGNER J., KOLAGO G., STOLARCZYK T., NOWAK J. 2019. Przyczynek do rozmieszczenia pluskwiaków różnoskrzydłych (Hemiptera: Heteroptera) w Polsce. *Heteroptera Poloniae – Acta Faunistica*, **13**: 19-48.
- GIERLASIŃSKI G., GROBELNY G., PACEK G., TASZAKOWSKI A. 2020a. Pierwsze stanowisko *Scoloposcelis pulchella* (Zetterstedt, 1838) (Heteroptera: Anthocoridae) w Sudetach Zachodnich (Polska). *Heteroptera Poloniae – Acta Faunistica*, **14**: 153-157.
- GIERLASIŃSKI G., LIS B., KASZYCA-TASZAKOWSKA N., TASZAKOWSKI A. 2020b. Damsel bugs (Hemiptera: Heteroptera: Nabidae) of Poland: identification key, distribution and bionomy. *Monographs of the Upper Silesian Museum*, **17**: 1-100.
- GIERLASIŃSKI G., KOLAGO G., PACUK B., TASZAKOWSKI A., SYRATT M., REGNER J., ŻÓRALSKI R., RUTKOWSKI T., KANIA J., KUCZA W., MIŁKOWSKI M., MASŁOWSKI A. 2021. Przyczynek do rozmieszczenia pluskwiaków różnoskrzydłych (Hemiptera: Heteroptera) w Polsce – III. *Heteroptera Poloniae – Acta Faunistica*, **15**: 31-68.
- GIERLASIŃSKI G., KOLAGO G., TASZAKOWSKI A., MIŁKOWSKI M., SYRATT M., MASŁOWSKI A., GRZYWOCZ J., RUTKOWSKI T. 2022. Przyczynek do rozmieszczenia pluskwiaków różnoskrzydłych (Hemiptera: Heteroptera) w Polsce – IV. *Heteroptera Poloniae – Acta Faunistica*, **16**: 37-62.
- GIERLASIŃSKI G., KOLAGO G., TASZAKOWSKI A., MIŁKOWSKI M., REGNER J., KOJDER D., KOWALCZYK J.K., GRZYWOCZ J., BURDA M., MASŁOWSKI A., RUTKOWSKI T. 2023. Przyczynek do rozmieszczenia pluskwiaków różnoskrzydłych (Hemiptera: Heteroptera) w Polsce – V. *Heteroptera Poloniae – Acta Faunistica*, **17**: 63-96.
- GORCZYCA J. 1991. Phylinae (Heteroptera, Miridae) of Poland. *Annals of the Upper Silesian Museum, Entomology*, **2**: 17-81.
- GORCZYCA J., HERCZEK A. 1991. Tasznikowate (Miridae, Heteroptera) niektórych zbiorowisk roślinnych okolic Mielnika n. Bugiem. *Acta Biologica Silesiana*, **18**: 118-125.
- GORCZYCA J., HERCZEK A. 2002. Tasznikowate – Miridae. Podrodziny: Isometopinae, Deraeocorinae. Klucze do oznaczania owadów Polski. **18**, 6a: 1-32.
- GORCZYCA J., HERCZEK A. 2008. Tasznikowate – Miridae. Podrodziny: Bryocorinae, Orthotylinae. Klucze do oznaczania owadów Polski. **18**, 6c: 1-75.
- GORCZYCA J., WOLSKI A. 2011. A catalogue of plant bugs (Heteroptera: Miridae) of Poland. Part II. Subfamilies: Mirinae. *Natura optima dux Foundation, Warszawa*. 172 ss.
- GOSSNER M.M., DAMKEN C. 2018. Diversity and ecology of saproxylic Hemiptera (ss. 263-317). [W:] ULYSHEN M.D. (red.): *Saproxylic insects: diversity, ecology and conservation*. Springer, Heidelberg. 904 ss.
- GUTOWSKI J.M., JAROSZEWICZ B. (red.). 2001. *Katalog fauny Puszczy Białowieskiej*. Instytut Badawczy Leśnictwa, Warszawa. 403 ss.
- GUTOWSKI J.M., SUĆKO K., LASOŃ A., BOROWSKI J., BYK A., GAZUREK T., GREŃ C., KOMOSIŃSKI K., KRÓLIK R., KUBISZ D., MAZUR M.A., MOKRZYCKI T., PLEWA R. 2024. *Chrząszcze (Coleoptera) Puszczy Knyszynskiej*. Instytut Badawczy Leśnictwa, Sękocin Stary. 741 ss.
- HEBDA G. 2012. Materiały do znajomości rozmieszczenia pluskwiaków różnoskrzydłych z nadrodziny Coreoidea (Hemiptera: Heteroptera) w Polsce. *Wiadomości Entomologiczne*, **31**: 153-161.
- HEBDA G., MELKE A., PLEWA R., SZAFRANIEC S., RUTKOWSKI T. 2016. Nowe stanowiska korowcowatych (Hemiptera: Heteroptera: Aradidae) w Polsce. *Acta Entomologica Silesiana*, **24**: 1-10.
- HEBDA G., GUTOWSKI J.M. 2019. Materiały do rozmieszczenia pluskwiaków różnoskrzydłych (Hemiptera: Heteroptera) wybranych obszarów Polski: Podlasie, Puszcza Białowieska, Wyżyna Lubelska, Nizina Sandomierska i Roztocze. *Heteroptera Poloniae – Acta Faunistica*, **13**: 59-64.
- KUBISZ D. 1992. Materiały do rozszedlenia Aradidae (Heteroptera) w Polsce. *Wiadomości Entomologiczne*, **11**: 7-11.
- LIS B. 1999. Prześwielnikowate – Tingidae. Klucze do oznaczania owadów Polski. **18**, 8: 1-64.
- LIS B., STROIŃSKI A., LIS J.A. 2008. Coreoidea: Alydidae, Coreidae, Rhopalidae, Stenocephalidae. *Heteroptera Poloniae*, **1**: 1-157.
- LIS J.A. 1989. Shield-bugs of Poland (Heteroptera, Pentatomodea) – a faunistic review. I. *Plataspidae, Thyreocoridae, Cydnidae, Scutelleridae and Acanthosomidae*. *Polskie Pismo Entomologiczne*, **59**: 27-83.



- LIS J.A. 2000. Tarczówkowate – Pentatomidae. Klucze do oznaczania owadów Polski. **18**, 14: 1-76.
- LIS J.A., LIS B., GORCZYCA J. 1995. Pluskwiaki różnoskrzydłe (Heteroptera) środkowego basenu Doliny Biebrzy. Wiadomości Entomologiczne, **14** (2): 85-93.
- LIS J.A., LIS B., ZIAJA D.J. 2012. Pentatomoidea. Część 1: Plataspidae, Thyreocoridae, Cydnidae, Acanthosomatidae, Scutelleridae. Heteroptera Poloniae, **2**: 1-145.
- Mapa Bioróżnorodności – Rekordy.  
<https://baza.biomap.pl/pl/list/record/addfilter/list>.  
(dostęp 13 grudnia 2023).
- MARCZAK D., KWIATKOWSKI A., SZAWARYN K., LASECKI R. 2019. New localities a primeval forest relict bugs *Mezira tremulae* (GERMAR, 1822) (Hemiptera: Aradidae) in central and east part of Poland. World Scientific News, **134** (2): 335-338.
- PÉRICART J. 1972. Hémiptères. Anthocoridae, Cimicidae et Microphysidae de l'Ouest-Paléarctique. Faune de l'Europe et du Bassin Méditerranéen 7. Masson et Cie, Paris. 402 ss.
- PÉRICART J. 1998. Hémiptères Lygaeidae euro-méditerranéens. Vol. 1. Faune de France 84A. Fédération Française des Sociétés de Sciences Naturelles, Paris. 468 ss.
- PUTSHKOV V.G. 1969. Lygaeidae. Fauna Ukrainy, **21** (3): 1-388.
- STRAWIŃSKI K. 1965. Interesujące i rzadsze gatunki Hemiptera i Heteroptera charakterystyczne dla torfowisk z okolic Sosnowicy (pow. Parczew, woj. lubelskie). Fragmenta Faunistica, **11**: 399-402.
- STRAWIŃSKI K. 1966. Materiały do fauny Tingidae (Hemiptera-Heteroptera) Polski z uwzględnieniem nowych stanowisk. Annales Universitatis Mariae Curie-Skłodowska, Sectio C – Biologia, **21**: 27-47.
- WACHMANN E., MELBER A., DECKERT J. 2007. Wanzen. Band 3. Pentatomomorpha I. Die Tierwelt Deutschlands und der angrenzenden Meeresteile. Vol. 78. Goecke & Evers, Keltern. 272 ss.
- WRÓBLEWSKI A. 1968. Leptopodidae, nabrzeżkowate – Saldidae. Klucze do oznaczania owadów Polski. **18**, 3: 1-35.

Wpłynęło: 8 lipca 2024  
Zaakceptowano: 3 października 2024