

Nowe stanowiska *Mordellochroa milleri* EMERY, 1876 (Coleoptera: Mordellidae) w południowo-wschodniej Polsce

New localities of *Mordellochroa milleri* EMERY, 1876 (Coleoptera: Mordellidae) in south-east Poland

Michał Andrzej BRZESKI

ul. Janusza Meissnera 21/72, 31-457 Kraków, e-mail: mbrzeski.ento@gmail.com

ABSTRACT. The note presents new records of occurrence very rare saproxylic beetle *Mordellochroa milleri* EMERY, 1876 in Poland since quarter of a century. Specimens was collected in two locations in the Eastern Beskids from the laboratory breeding of strongly rotten hornbeam and catching adult beetle on the *Aegopodium podagraria* L. inflorescence.

KEY WORDS: Eastern Beskids, *Mordellochroa milleri*, *Mordellidae*, saproxylic beetles, new records.

Mordellochroa milleri EMERY należący do saproksylicznych chrząszczy z rodziny schylikowatych (Coleoptera: Mordellidae) jest jednym z trzech przedstawicieli rodzaju występujących w krajowej faunie.

W Polsce gatunek nadzwyczaj rzadki, stwierdzony w sposób pewny na podstawie jednego okazu odłowionego na terenie Białowieskiego Parku Narodowego w 1999 roku (KUBISZ 2000). W późniejszym okresie brak nowych danych literaturowych i doniesień odnośnie występowania tego gatunku w naszym kraju.

M. milleri potwierdzony został na zaledwie kilkunastu europejskich stanowiskach: Austria (REITTER 1911), Czechy, Węgry, Słowenia (HORÁK 2008), Francja (SAINTE-CLAIRE DEVILLE 1936), Rumunia (EMERY 1876), Słowacja (ROUBAL 1936), Hiszpania (VIÑOLAS i in. 2009), Szwajcaria (SANCHEZ i in. 2015), Włochy (SELNEKOVIČ i RUZZIER 2019) i Ukraina (REITTER 1911; ODNOSUM 1996). Wykazany również z Azji na terytorium Azerbejdżanu (ODNOSUM 1996).

W ramach prowadzonych przez autora publikacji badań faunistycznych nad chrząszczami z rodziny kózkowatych (Coleoptera: Cerambycidae) okolic Rymanowa, w drodze hodowli zasiedlonego materiału łęgowego chrząszczy oraz przepatrywania kwiatostanów w poszukiwaniu gatunków antofilnych natrafiono na wyżej omawiany gatunek (Ryc. 1).



Ryc. 1. Jeden z okazów uzyskanych w drodze hodowli laboratoryjnej zasiedlonego materiału łęgowego drewna grabowego zebranego w marcu 2024 r. w miejscowości Klimkówka (EV69) (fot. M. BRZESKI)

Fig. 1. One of the specimens obtained through laboratory breeding of inhabited breeding material of hornbeam wood collected in March 2024 in Klimkówka (EV69) (photo M. BRZESKI)

Poniżej zaprezentowano dwa nowe, blisko położone od siebie stanowiska w południowo-wschodniej Polsce na terenie Beskidu Wschodniego:

- EV69 Klimkówka, 15-20 V 2024, 4 exx. ex cult. z silnie zagrybionej leżaniny gałęzi grabowych o średnicy 6-10 cm (Ryc. 3A), zebranych w marcu 2024 roku na terenie starodrzewiu z udziałem gatunków głównie liściastych (Ryc. 2), leg. M. BRZESKI, det. R. RUTA;
- EV69 Posada Górna ad Rymanów, 6 VI 2024, 1 ex. na kwiatostanie *Aegopodium podagraria* L. w nieużytkowanym od kilkunastu lat ogrodzie

porośniętym *Juglans regia* L. oraz drzewami owocowymi z rodzajów *Malus* spp. MILL. i *Prunus* spp. L., leg. M. BRZESKI, det. R. RUTA.

Powyższe dane są potwierdzeniem przypuszczenia związanego z możliwością występowania tego bardzo rzadkiego gatunku chrząszcza w południowo-wschodniej Polsce, którego najbliższe historyczne stanowisko znajdowało się blisko polskiej granicy na Słowacji (ROUBAL 1936, KUBISZ 2000). Okoliczności odłowu osobników potwierdzają też możliwość spotkania imagines na kwiatostanach roślin baldaszkowatych

oraz rozwój larwalny związany z martwym drewnem (KUBISZ 2000, SELNEKOVIČ i RUZZIER 2019).

Wartym w opinii autora jest fakt wspomnianego w niniejszej publikacji silnego zagrzybienia zebranego do hodowli drewna, z którego uzyskano imagines *M. milleri*. Stwierdzono liczne owocniki grzybów workowych z rodzaju *Hypoxylon* spp. BULL. (Ryc. 3B).

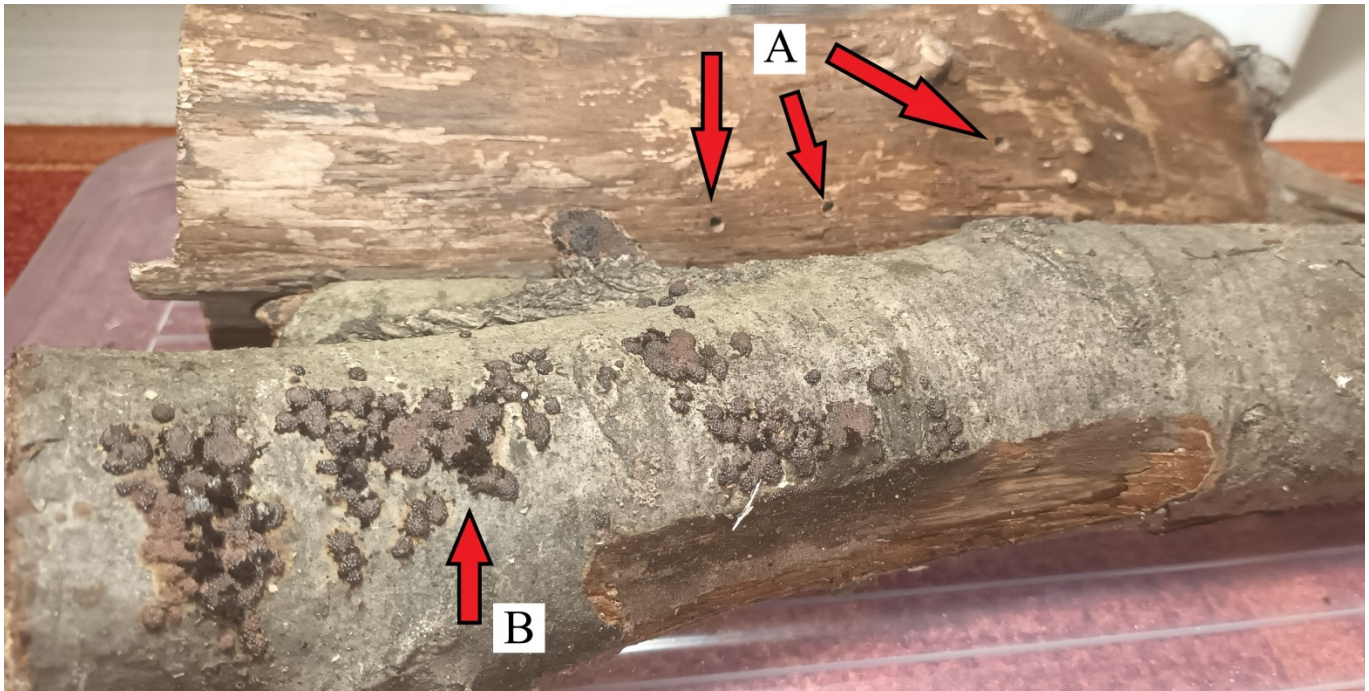
Podziękowania

Panu dr hab. Rafałowi RUCIE za potwierdzenie oznaczenia gatunku.



Ryc. 2. Stanowiska *M. milleri* w Klimkówce (A) oraz Posadzie Górnej (B) (fot. M. BRZESKI)

Fig. 2. Localities of *M. milleri* in Klimkówka (A) and Posada Górna (B) (photo M. BRZESKI)



Ryc. 3. Zasielony materiał drewna grabowego z widocznymi otworami wylotowymi imagines *M. milleri* (A) oraz owocnikami grzybów z rodzaju *Hypoxylon* spp. (B) (fot. M. BRZESKI)

Fig. 3. Inhabited hornbeam wood material with visible emergence holes of adult beetles *M. milleri* (A) and fruiting bodies of fungi from genus *Hypoxylon* spp. (B) (photo M. BRZESKI)

PIŚMIENNICTWO

- EMERY M.C. 1876. Essai monographique sur les Mordellides de l'Europe et des contrées limitrophes. L'Abeille: Journal d'Entomologie, **14**: 1-128.
- HORÁK J. 2008. Family Mordellidae Latreille, 1802. (ss. 87-105) [W:] LÖBL I., SMETANA A. (red.): Catalogue of Palaearctic Coleoptera. Vol. 5. Tenebrionoidea. Apollo Books, Stenstrup.
- KUBISZ D. 2000. *Mordellochroa milleri* EMERY (Mordellidae), *Anaspis bohémica* Schilsky (Scraptiidae) and *Corticeus bicoloroides* (Roubal) (Tenebrionidae) – Tenebrionidea (Coleoptera) new to the Polish fauna. Wiadomości Entomologiczne, **19** (1): 9-14.
- ODNOSUM V.K. 1996. Mordellid-beetles of the genus *Mordellochroa* (Coleoptera, Mordellidae) of the East Palaearctics. Vestnik Zoologii, (6): 47-52.
- REITTER E. 1911. Fauna Germanica. Die Käfer des Deutschen Reiches. Nach der analytischen Methode bearbeitet. Band 3. K. G. Lutz, Stuttgart. 436 ss.
- ROUBAL J. 1936. Katalog Coleopter (brouků) Slovenska a Podkarpatské Rusi na základě bionomickém a zoogeografickém a spolu systematický doplněk Ganglbauerových "Die Käfer Mitteleuropas" a Reitterovy "Fauna germanica". Vol. II. Slovanský ústav v nakladatelství Orbis, Bratislava. 434 ss.
- SAINTE-CLAIRE DEVILLE J. 1936. Catalogue raisonné des Coléoptères de France. (Complete et publié par Mequignon A.). L'Abeille: Journal d'Entomologie, **36** (2): 161-264.
- SANCHEZ A., CHITTARO Y., MONNERAT CH. 2015. Coléoptères nouveaux ou redécouverts pour la Suisse ou l'une de ses régions biogéographiques. Entomo Helvetica, **8**: 119-132.
- SELNEKOVIČ D., RUZZIER E. 2019. New distributional records for sixteen Mordellidae species from the Western Palearctic (Insecta, Coleoptera, Mordellidae). ZooKeys, **894**: 151-170.
- VIÑOLAS A., MUÑOZ J., SOLER J. 2009. Noves o interresants citacions de coleòpters per a Catalunya (Parc Natural del Montseny) i per a la península Ibèrica (Coleoptera) (3a nota). Orsis, **24**: 159-167.

Wpłynęło: 15 listopada 2024
Zaakceptowano: 7 marca 2025