

NOTATKA / NOTE

**Pierwsze stwierdzenie pluskwiaka *Metatropis rufescens* (HERRICH-SCHAEFFER, 1835)
(Heteroptera: Berytidae) na Nizinie Mazowieckiej**

First record of *Metatropis rufescens* (HERRICH-SCHAEFFER, 1835) (Heteroptera: Berytidae)
in the Mazovian Lowland

Małgorzata CZAJA

Instytut Nauk Biologicznych, Uniwersytet Kardynała Stefana Wyszyńskiego w Warszawie;
e-mail: malgorzata.a.czaja@gmail.com, ORCID: 0009-0002-1634-4230

ABSTRACT. *Metatropis rufescens* (HERRICH-SCHAEFFER, 1835) (Heteroptera: Berytidae) is recorded in the Mazovian Lowland for the first time.

KEY WORDS: true bugs, stilt bugs, Warsaw, new record.

Należący do smukleńcowatych rodzaj *Metatropis* FIEBER, 1859, reprezentowany jest na świecie przez 12 gatunków, z których w Polsce występuje jeden — *M. rufescens* (HERRICH-SCHÄFFER, 1835) (TASZAKOWSKI 2012). Preferuje on tereny leśne, zwłaszcza stare drzewostany o charakterze wilgotnym i zacienionym. Jest fitofagiem — żywi się zielonymi częściami roślin oraz ich organami generatywnymi. Jego roślinami żywicielskimi są czartawa pospolita (*Circaea lutetiana* L.) i inne gatunki z rodzaju *Circaea* oraz zimoziół północny (*Linnaea borealis* L.) (DOMAGAŁA i GRADOWSKA 2017). Zimują osobniki dorosłe, szukając schronienia pod korą oraz w ściółce. *Metatropis rufescens* ma zasięg eurosyberyjski. W Polsce stwierdzany jest rzadko, a w niektórych krainach nie był jeszcze wykazany.

Podczas inwentaryzacji chrząszczy prowadzonej w sezonie letnim i jesiennym 2025 roku w rezerwacie przyrody Morysin (Ryc. 1) (CZAJA i CERYNGIER 2025) pozyskano dwa osobniki *M. rufescens* (Ryc. 2). Zostały one odłowione 9 września 2025 r. przy użyciu czerpaka entomologicznego z roślinności zielnej porastającej poboczne szlaku.

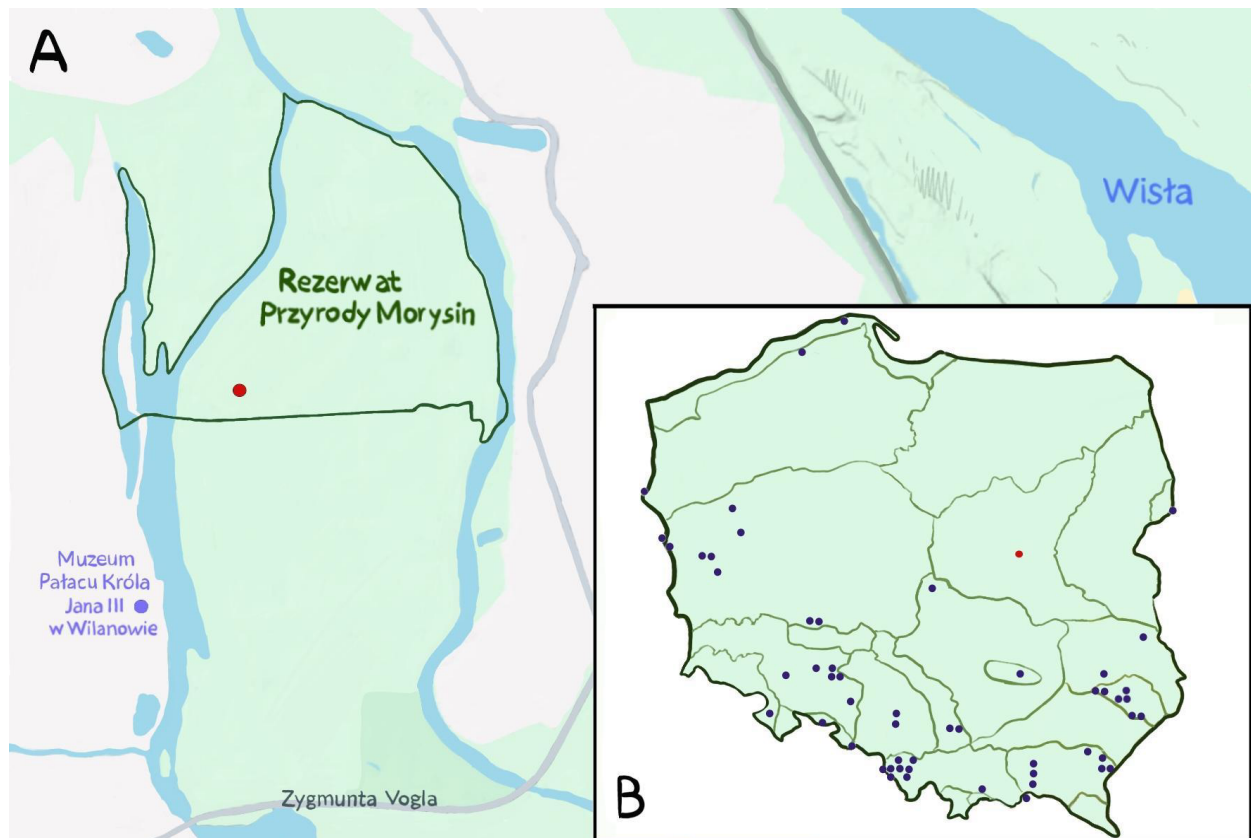
Rezerwat Morysin znajduje się w południowej części Warszawy (52,171N, 21,096E; EC08). Mimo

położenia w obrębie dużego miasta jest to obszar cenny przyrodniczo i zróżnicowany siedliskowo. Większość jego powierzchni ma charakter leśny (około 37 ha z 53,5 ha całkowitej powierzchni rezerwatu), a najcenniejszym przedmiotem ochrony są lasy łęgowe.

Znaczna część stanowisk *M. rufescens* w Polsce zlokalizowana jest w południowej części kraju, jednak w ostatnich latach przybywa obserwacji z innych regionów (LIS 2010, DOMAGAŁA i GRADOWSKA 2017, HEBDA i in. 2020, GIERLASIŃSKI i in. 2021, BURY i MAZEPA 2022, BURY i in. 2023). Stwierdzenie tego gatunku w rezerwacie przyrody Morysin stanowi pierwsze jego wykazanie na Nizinie Mazowieckiej.

Podziękowania

Dziękuję Piotrowi CERYNGIEROWI za współprowadzenie inwentaryzacji owadów rezerwatu Morysin oraz Marcie POŁAWSKIEJ z Muzeum Pałacu Króla Jana III w Wilanowie za koordynację projektu inwentaryzacji. Szczególne podziękowania składam Arturowi TASZAKOWSKIEMU za potwierdzenie identyfikacji *M. rufescens*.



Ryc. 1. Stwierdzone stanowiska *Metatropis rufescens* w rezerwacie przyrody Morysin (A) i w Polsce (B). Na czerwono zaznaczono nowoodkryte stanowisko. Wcześniejsze polskie stanowiska według danych ze strony <https://www.heteroptera.us.edu.pl/>.

Fig. 1. Recorded sites of *Metatropis rufescens* in the Morysin nature reserve (A) and Poland (B). The newly discovered site is marked in red. Previous Polish sites according to data from the website <https://www.heteroptera.us.edu.pl/>



Ryc. 2. Zdjęcie dokumentacyjne *M. rufescens* z rezerwatu przyrody Morysin (fot. M. CZAJA).

Fig. 2. Documentary photograph of *M. rufescens* from the Morysin Nature Reserve (photo by M. CZAJA).

PIŚMIENNICTWO

- BURY J., MAZEPA J. 2022. Nowe dane o rozmieszczeniu lądowych pluskwiaków różnoskrzydłych (Hemiptera: Heteroptera) wybranych lokalizacji południowo-wschodniej i północno-wschodniej Polski – część 2. *Heteroptera Poloniae – Acta Faunistica*, **16**: 15–36.
- BURY J., MAZEPA J., OLBRYCHT T. 2023. Nowe dane o rozmieszczeniu pluskwiaków różnoskrzydłych (Hemiptera: Heteroptera) wybranych lokalizacji południowej i wschodniej Polski. *Heteroptera Poloniae – Acta Faunistica*, **17**: 39–54.
- CZAJA M., CERYNGIER P. 2025. Chrząszcze, ss. 67–88. [W:] M. POŁAWSKA (red.): *BioBlitz Morysin, Raport różnorodności biologicznej rezerwatu Morysin*. Muzeum Pałacu Króla Jana III w Wilanowie, Warszawa. 161 ss.
- DOMAGAŁA P., GRADOWSKA P. 2017. *Metatropis rufescens* (HERRICH-SCHAFFER, 1835) (Heteroptera: Berytidae): drugie stanowisko w Sudetach Wschodnich, a zarazem pierwsze w Górach Opawskich. *Acta Entomologica Silesiana*, **25**: 1.
- GIERLASIŃSKI G., TASZAKOWSKI A. 2013–2026. Pluskwiaki różnoskrzydłe (Hemiptera: Heteroptera) Polski. <http://www.heteroptera.us.edu.pl>. [dostęp: 03.02.2026]
- GIERLASIŃSKI G., RUTKOWSKI T., KOJDER D., REGNER J. 2021. Nowe dane o rozmieszczeniu pluskwiaków różnoskrzydłych (Hemiptera: Heteroptera) w Sudetach Zachodnich. *Heteroptera Poloniae – Acta Faunistica*, **15**: 71–82.

- HEBDA G., GUTOWSKI J., KALISIAK J., MELKE A., WOLSKI A. 2020. Materiały do rozmieszczenia pluskwiaków różnoskrzydłych (Hemiptera: Heteroptera) wybranych obszarów Polski: Wyżyny Małopolskiej, Gór Świętokrzyskich, Beskidu Zachodniego, Beskidu Wschodniego i Bieszczadów. *Heteroptera Poloniae – Acta Faunistica*, **14**: 109–118.
- LIS B. 2010. Pluskwiaki różnoskrzydłe (Hemiptera: Heteroptera) rezerwatu leśno-stepowego Bielinek nad Odrą i jego okolic (Pojezierze Pomorskie). *Heteroptera Poloniae – Acta Faunistica*, **2**: 37–49.
- TASZAKOWSKI A. 2012. Lądowe pluskwiaki różnoskrzydłe (Hemiptera: Heteroptera) doliny górnej Ropy. *Acta Entomologica Silesiana*, **20**: 37–54.

Wpłynęło: 27.03.2026
Zaakceptowano: 9.06.2026